

DELÅRSRAPPORT

1. KVARTAL 2018

Indholdsfortegnelse

Direktionens kommentarer	3
Ledelsespåtegning	4
Koncernledelsesberetning	5
Resultat	5
Balance	6
Regnskabet	9
Balance	10
Egenkapitalopgørelse.....	11
Pengestrømsopgørelse	12
Noter	13

Direktionens kommentarer



Danske Andelskassers Bank leverer et tilfredsstillende resultat for 1. kvartal 2018 i et konkurrencepræget marked.

Vi skaber i årets første kvartal et overskud før skat på 36,2 mio. kr. mod et overskud på 25,2 mio. kr. i samme periode sidste år. Fremgangen skyldes først og fremmest færre nedskrivninger. Nedskrivningerne var på 18,3 mio. kr. i første kvartal 2017, mens vi i 2018 har tilbageført 11,7 mio. kr.

Basisindtjeningen lander i 1. kvartal 2018 på 33,3 mio. kr. mod 28,9 mio. kr. i samme periode 2017, mens banken på udlånssiden har oplevet en stigning på 2 % i forhold til 31. marts 2017. Dog har udviklingen i udlånet i 1. kvartal 2018 været lavere end forventet. Det skyldes den skarpe priskonkurrence og et stort tilbageløb på eksisterende lån. Konkurrencen på udlån betyder, at banken oplever et fald i renteindtægter i 1. kvartal 2018 på grund af stort pres på rentesatserne. Omvendt falder også renteudgifterne, og nettorenteindtægterne er derfor næsten uændrede.

Målet er en mere konkurrencedygtig bank

Danske Andelskassers Bank er en sund og veldrevet virksomhed, som er tæt på sine kunder. Nu skal vi skabe fundamentet for at løfte os op på næste niveau og være endnu bedre rustet til nye udfordringer.

Med det mål for øje gennemførte vi i januar og februar 2018 en organisationsændring, som stadig er i fuld gang med at blive implementeret, og som skal munde ud i en mere slagkraftig, beslutningsdygtig og smidig organisation.

Som led i organisationsændringen er en række mindre filialer sammenlagt med større filialer, så der nu er endnu flere kompetencer samlet på et sted. I den forbindelse er filialerne i Viborg og Hammershøj blevet samlet i Viborg, medarbejderne i Bramming er rykket ind i filialen i Ribe, og i det sønderjyske er Augustenborg filial flyttet til Sønderborg filial i Andelskassens lokaler i Sønderborg.

I bankens hovedkontor skaber vi en enklere struktur, som vil muliggøre en bedre eksekveringskraft for hele banken. Vores kundefokus skal være endnu tydeligere, og vi har etableret en ny organisation på såvel privat- som erhvervsområdet. Vi har desuden ansat to områdedirektører, hvis vigtigste opgave bliver at skabe nye vækstmuligheder, herunder at øge bankens markedstryk i områder med god økonomi og sund vækst.

I bankens ledelse er vi overbevist om, at tilpasningerne er en afgørende faktor i det arbejde, vi er i gang med; nemlig at forme og drive den allerbedste og stærkeste udgave af fremtidens Danske Andelskassers Bank.

Sammen kan vi mere.

Jan Pedersen
Adm. direktør

Ledespåtegning

Bestyrelsen og direktionen har i dag behandlet og godkendt delårsrapporten for perioden 1. januar – 31. marts 2018 for koncernen Danske Andelskassers Bank A/S

Delårsrapporten er aflagt i overensstemmelse med IAS 34 "Præsentation af delårsregnskaber" som godkendt af EU og i overensstemmelse med danske oplysningskrav for børsnoterede finansielle selskaber.

Det er vores opfattelse, at delårsrapporten giver et retvisende billede af koncernens aktiver, passiver og finansielle stilling pr. 31. marts 2018 samt af resultatet af koncernens aktiviteter og pengestrømme for regnskabsperioden 1. januar – 31. marts 2018.

Ledelsesberetningen indeholder efter vores opfattelse en retvisende redegørelse for udviklingen i koncernens aktiviteter og økonomiske forhold, periodens resultater og den finansielle stilling som helhed for de virksomheder, der er omfattet af koncernregnskabet, samt en beskrivelse af de væsentligste risici og usikkerhedsfaktorer, som koncernen står overfor.

Opmærksomheden henledes på delårsrapportens note 2 "Væsentlige regnskabsmæssige skøn og vurderinger", hvor blandt andet bankens kapitalforhold er beskrevet.

Hammershøj, den 23. maj 2018

Direktionen

Jan Pedersen
Adm. direktør

Tomas Michael Jensen
Viceadm. direktør

Hammershøj, den 23. maj 2018

Bestyrelsen

Anders Howalt-Hestbech
Formand

Klaus Moltesen Ravn
Næstformand

Bent Andersen

Jørn Hjalmar Andersen

Heine Bach

Britta Rytter Eriksen

Anette Holstein

Tommy Skov Kristensen

Michael Vilhelm Nielsen

Poul Erik Weber

Koncernledelsesberetning

Danske Andelskassers Banks kerneopgave er at levere bankydelser til privatkunder samt små og mellemstore erhvervs-kunder, herunder landbrugskunder.

Banken har en stærk lokal forankring, og de fleste kunder bor, arbejder eller driver virksomhed uden for de større byer i Jylland og på Fyn.

Herudover leverer banken finansielle løsninger til andre finansielle institutioner, der i de fleste tilfælde har en lignende lokal forankring i deres markedsområder.

To datterselskaber udgør en mindre del af de samlede aktiviteter i koncernen og den samlede økonomiske stilling. De to selskaber står for investering i ejendomme og udlejning af ejendomme inden for koncernen.

Banken har 339 medarbejdere (pr. 31. marts 2018) fordelt på 14 fuldtidsåbne filialer, et KundeServicecenter, "Andelskassen Direkte", som betjener bankens fjernkunder, samt tre erhvervscentre og et landbrugscenter. Hertil kommer specialist- og supportfunktioner på bankens hovedkontor. De mange muligheder for personlig betjening er en vigtig del af Danske Andelskassers Banks kundetilbud. Det samme er det store udvalg af selvbetjeningsløsninger. Hovedparten af disse er digitale som eksempelvis netbank, mobilbank, pengeautomater og MobilePay. Banken arbejder løbende med udviklingen af yderligere digitale tiltag for at forbedre kundeoplevelsen.

Skarpe priser og gode produkter er naturligvis afgørende for, at en bank står stærkt i folks bevidsthed og dermed i de enkelte lokalområder. Men også den gode kundeoplevelse har en væsentlig betydning, og et af de områder, der igennem længere tid har været særligt fokus på, er derfor optimering af bankens service over for kunderne. Banken afholder flere og flere rådgivningsmøder, hvor kunderne får mulighed for at få en gennemgang af deres økonomi. Rådgivningsmøderne tager altid udgangspunkt i den enkelte kundes aktuelle livsfase og finansielle ståsted.

Kundeoplevelsen og kvaliteten af rådgivningen styrkes, når banken til enhver tid har mulighed for at trække på et solidt bagland af specialister, der kan rådgive om eksempelvis bolig, investering, pension, forsikring, Private Banking, udlandsforretninger og generationsskifte.

Resultat

Danske Andelskassers Bank A/S opnåede i 1. kvartal 2018 et overskud før skat på 36,2 mio. kr. mod et overskud på 25,2 mio. kr. i samme periode sidste år. Efter skat blev periodens resultat på 35,8 mio. mod 22,6 mio. kr. i 2017.

Fremgangen i resultatet før skat skyldes først og fremmest et fald i nedskrivningerne fra 18,3 mio. kr. i 2017, hvorimod banken i 2018 har tilbageført 11,7 mio. kr.

Resultatet er tilfredsstillende.

Basisindtjening

Basisindtjeningen – resultat før skat ekskl. kursreguleringer, nedskrivninger, udgifter i forbindelse med organisations-tilpasninger og sektorløsninger – blev i 1. kvartal 2018 på 33,3 mio. kr. mod 28,9 mio. kr. i samme periode sidste år.

Mio. kr.	1. kv. 2018	1. kv. 2017
Resultat før skat	36,2	25,2
Nedskrivninger på udlån og tilgodehavender mv.	-11,7	18,3
Kursreguleringer	-4,9	-14,7
Udgifter vedrørende omstruktureringer og sektorløsninger	13,7	0,1
Basisindtjening	33,3	28,9

Netto rente- og gebyrindtægter

Netto renteindtægterne er stort set uforandrede. Den fortsat skarpe priskonkurrence på udlån har resulteret i et fald i renteindtægterne. Faldet er delvis opvejet af faldende renteudgifter, hvor nedsættelse af rentesatser på indlån har reduceret renteudgifterne. Ligeledes er renteudgifterne til bankens efterstillede kapitalindskud faldet på grund af en delvis indfrielse af det statslige hybridlån i december 2017.

Gebyrindtægterne er nogenlunde uforandrede. Netto rente- og gebyrindtægterne udgør 141,0 mio. kr. i 1. kvartal 2018 mod 140,1 mio. kr. i samme periode 2017.

Omkostninger

De samlede omkostninger til personale og administration er i 1. kvartal 2018 på 118,9 mio. kr. mod 108,8 mio. kr. i 2017.

Omkostninger til personale er steget fra 62,4 mio. kr. i 1. kvartal 2017 til 71,5 mio. kr. i 2018. I januar 2018 er der foretaget en større tilpasning af bankens organisation, både på hovedkontoret og i filialnettet. Med denne seneste organisationsændring ønsker banken at reducere kompleksiteten, øge fleksibiliteten samt tydeliggøre ansvarsområder internt.

I filialnettet er en række mindre filialer blevet sammenlagt med større. På hovedkontoret er der skabt en enklere struktur og organisation for blandt andet at sikre et tydeligere kundefokus.

Organisationsændringen i banken skal skabe en mere slagkraftig og konkurrencedygtig bank, som kan udnytte det betydelige potentiale, der er i den eksisterende kundemasse. To nye områdedirektører får som deres vigtigste opgave at øge bankens markedstryk i områder med god økonomi og sund vækst.

Organisationsændringen har medført, at banken har afskediget og fritstillet 19 medarbejdere, og banken har i den forbindelse hensat og udgiftsført 13,8 mio. kr. til fratrædelsesgodtgørelser og løn i fritstillingsperioden.

Ser man bort fra hensættelsen, er udgifterne til lønninger faldet med 7,5 %.

Det gennemsnitlige antal medarbejdere er ifølge hoved- og nøgletaloversigten 339 i 1. kvartal 2018 mod 336 for hele 2017. Beregningen er foretaget efter ATP-metoden, hvorfor nøgletallet først påvirkes i takt med, at lønudbetalinger opfører efter fritstillingsperioden.

Nedskrivninger på udlån mv.

Nedskrivningerne er faldet i 2018 i forhold til 2017.

De gunstige konjunkturer resulterer i et generelt faldende nedskrivningsniveau, herunder på bankens landbrugseksponering. Landbrugseksponeringer viser en faldende andel af det samlede udlån og udgør 21 % af de samlede udlån og garantier ved udgangen af 1. kvartal 2018 mod 24 % i samme periode sidste år.

2017 var et godt år for dansk landbrug, og mange bedrifter har kunnet præstere positive regnskaber på grund af højere afregningspriser. Resultaterne dækker over en stor spredning, og enkelte bedrifter er trods forbedringer i de økonomiske vilkår fortsat økonomisk udfordrede. Banken følger udviklingen nøje og har foretaget de nødvendige nedskrivninger til kommende tab, hvilket også fremgår af Finanstilsynets seneste redegørelse efter inspektion i banken. Afregningspriserne på landbrugsvarer som svinekød og mælk er dog igen kommet under pres, hvilket kan resultere i øgede nedskrivninger.

Nedskrivningerne er i 1. kvartal 2018 opgjort efter IFRS 9, hvor de i 1. kvartal 2017 blev opgjort efter de hidtidige regnskabsregler efter IAS 39. Den tidligere nedskrivningsmodel var baseret på indtrufne tab, hvor nedskrivningsmodellen efter IFRS 9 er baseret på forventede tab.

Overgangen pr. 1. januar 2018 har, som det fremgår af note 1, medført en stigning i nedskrivningerne på 89,3 mio. kr. før skat og 79,3 mio. kr. efter skat. For nærmere beskrivelse af nedskrivningsmodellen og den regnskabsmæssige effekt i åbningsbalancen henvises til note 1.

Kursreguleringer

I 1. kvartal 2018 var der positive kursreguleringer på 4,9 mio. kr. mod 14,7 mio. kr. i 1. kvartal 2017. Udviklingen skyldes kursgevinster på aktiebeholdningen, dog delvist modvirket af kurstab på bankens obligationsbeholdning.

Balance

Den samlede balance i Danske Andelskassers Bank A/S var pr. 31. marts 2018 på 10.689 mio. kr. mod 10.575 mio. kr. i samme periode 2017 og 10.795 mio. kr. pr. 31. december 2017.

Udlån

Danske Andelskassers Banks udlån er i 2018 steget med 2,0 % i forhold til 31. marts 2017 og er stort set uændret i forhold til ultimo 2017.

I 2017 oplevede banken en god udvikling i udlånet med en stigning på 5,1 %. I 1. kvartal 2018 har udviklingen i udlånet været svagere end forventet. Landbrugets forbedrede økonomiske vilkår har ført til lavere træk på kreditter, hvilket er en af årsagerne til den svage udvikling. Ligeledes medfører priskonkurrencen, at nye lån i flere tilfælde skal ydes på rentevilkår, som banken på baggrund af kredit- og risikomæssige overvejelser ikke ønsker at yde. Banken går ikke på kompromis med kreditkvaliteten og ønsker en prissætning, der i overvejende grad også afdækker kreditrisikoen.

Hvad angår udlån til private, oplever banken en pæn efterspørgsel, men da der samtidig er et naturligt tilbageløb på eksisterende lån, viser bankens udlån til private en beskedne vækst.

Den samlede nedskrivnings- og hensættelseskonto var pr. 31. marts 2018 på 959,0 mio. kr. med følgende stadietopdeling:

Mio. kr.	31.3.2018
Stadie 1	52,0
Stadie 2	57,1
Stadie 3	849,9
I alt	959,0

Der henvises til note 8 for yderligere oplysninger om nedskrivningskontoen.

Indlån

Danske Andelskassers Banks indlån var pr. 31. marts 2018 på 8.396 mod 8.268 mio. kr. pr. 31. marts 2017 og 8.482 mio. kr. pr. 31. december 2017.

Likviditet

Den likviditetsmæssige opfyldelse af LCR er pr. 31. marts 2018 på 180 % mod et LCR krav på 100 %.

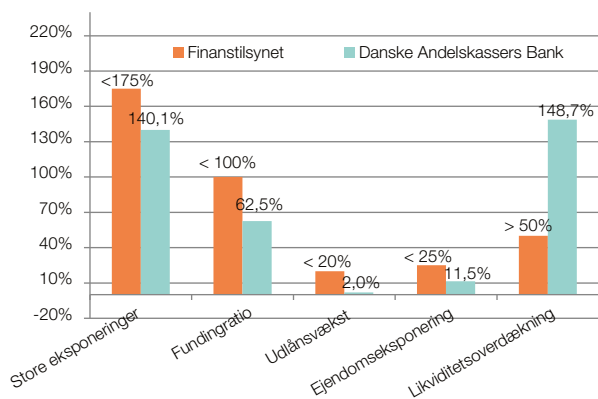
Den væsentligste baggrund for bankens tilfredsstillende likviditetssituation er det store indlånsoverskud, hvilket illustreres af, at bankens udlån i forhold til indlån ved udgangen af kvartalet er på 84 %.

Tilsynsdiamanten

Finanstilsynets tilsynsdiamant fastlægger en række særlige risikoområder med angivne grænseværdier, som institutterne som udgangspunkt bør ligge inden for. Overskridelser af tilsynsdiamanten er omfattet af Finanstilsynets reaktioner.

Danske Andelskassers Bank ligger ved udgangen af 1. kvartal 2018 komfortabelt indenfor alle grænseværdier med følgende værdier:

Tilsynsdiamant pr. 31. marts 2018



Målepunktet for store eksponeringer er pr. 1. januar 2018 ændret, så pejlemærket for de 20 største eksponeringer er fastsat til 175 % af den egentlige kernekapital.

Målepunktet for likviditetspejlemærket ændres med virkning fra 30. juni 2018, så det nuværende pejlemærke for likviditetsoverdækning efter Lov om Finansiell Virksomhed § 152 fremover bliver et likviditetspejlemærke, som skal angive evnen til at klare et 3 måneders likviditetsstress under LCR. Grænseværdien for det nye pejlemærke bliver 100 %. Som nævnt har banken i øjeblikket en LCR-grad på 180 %, og banken forventer derfor også at opfylde det nye pejlemærke pr. 30. juni 2018.

Egenkapital og efterstillet kapital

Danske Andelskassers Bank havde pr. 31. marts 2018 en egenkapital på 1.368 mio. kr. mod 1.260 mio. kr. pr. 31. marts 2017 og 1.416 mio. kr. pr. 31. december 2017.

I egenkapitalen indgår udstedte hybride kernekapitalinstrumenter på 262 mio. kr.

Herudover har banken efterstillet kapital med en restgæld på 19 mio. kr. i form af hybrid kernekapital, der blev optaget som en del af Bankpakke II. Lånet er som led i bankens kapitalplan senest delindfriet i december 2017. Banken har frem til juni 2018 Finanstilsynets tilladelse til at indfri lånet fuldt ud og planlægger derfor at udstede et Tier 2 obligationslån i størrelsesordenen 105-150 mio. kr. i første halvår 2018.

Kapitalforhold

Danske Andelskassers Banks kapitalprocent er pr. 31. marts 2018 opgjort til 15,6 % mod en kapitalprocent på 15,5 % pr. 31. marts 2017 og 16,4 % pr. 31. december 2017. Resultatet for 1. kvartal 2018 og 2017 er ikke verificeret af bankens revision og indgår derfor ikke ved beregningen af kapitalprocenten. Såfremt resultatet for 1. kvartal 2018 indregnes, kan kapitalprocenten beregnes til 16,0 %.

Det individuelt opgjorte solvensbehov er pr. 31. marts 2018 opgjort til 10,2 %. Med tillæg af det kombinerede bufferkrav på 1,9 procentpoint har banken dermed en kapitalmæssig overdækning på 3,5 % mod 1,8 % pr. 31. marts 2017 og 4,6 % pr. 31. december 2017. Det kombinerede bufferkrav er under indfasning og er steget med 0,625 procentpoint pr. 1. januar 2018, og dette er derfor den primære årsag til faldet i den kapitalmæssige overdækning. Såfremt resultatet som ovenfor nævnt indregnes, kan den kapitalmæssige overdækning beregnes til 3,9 %.

Banken forventer at øge den kapitalmæssige overdækning yderligere med udstedelsen af det fornævnte Tier 2 obligationslån i størrelsesordenen 105-150 mio. kr.

NEP-krav

I december 2017 modtog banken oplysning fra Finanstilsynet om et fastsat NEP-tillæg på 5,5 % beregnet på grundlag af risikoeksponeringerne. Der henvises til årsrapporten for 2017 for yderligere oplysninger.

Usikkerhed ved indregning og måling

Det skal bemærkes, at den regnskabsmæssige værdi af visse aktiver og forpligtelser er forbundet med skøn over, hvorledes fremtidige begivenheder påvirker værdien af disse aktiver og forpligtelser på balancedagen.

Dette er nærmere beskrevet i note 2.

Begivenheder efter regnskabsperiodens afslutning

Der er ikke fra regnskabsperiodens afslutning og frem til datoen for denne delårsrapport indtrådt forhold, som væsentligt påvirker vurderingen af delårsrapporten.

Forventninger til 2018

Banken fastholder en basisindtjening for hele 2018 på mellem 130-170 mio. kr. og et resultat før skat i intervallet 50 -110 mio. kr. som oplyst i årsrapporten for 2017.



I Danske Andelskassers Bank er rådgivningsmøder en vigtig del af kontakten med kunderne. Det lønner sig i form af en høj kundetilfredshed.

Regnskabet

Resultat- og totalindkomstopgørelse

Resultatopgørelse

1.000 DKK	Note	1. kvartal 2018	1. kvartal 2017	Året 2017
Renteindtægter	3	80.780	89.835	366.953
Renteudgifter	4	2.532	10.775	35.799
Netto renteindtægter		78.248	79.060	331.154
Udbytte af aktier mv.		238	338	847
Gebyrer og provisionsindtægter	5	65.471	63.719	250.022
Afgivne gebyrer og provisionsudgifter		2.967	2.982	12.076
Netto rente- og gebyrindtægter		140.990	140.135	569.947
Kursreguleringer	6	4.906	14.740	3.753
Andre driftsindtægter		344	312	2.914
Udgifter til personale og administration	7	118.909	108.782	423.789
Af- og nedskrivninger på immaterielle og materielle aktiver		1.614	1.717	6.593
Andre driftsudgifter		1.244	1.113	3.589
Nedskrivninger på udlån og tilgodehavender mv.	8	-11.702	18.336	41.805
Resultat før skat		36.175	25.239	100.838
Skat		343	2.602	16.377
Periodens resultat		35.832	22.637	84.461

Fordeling af periodens resultat

Moderselskabet Danske Andelskassers Bank A/S' aktionærer	29.446	16.251	58.632
Indehavere af hybride kernekapitalinstrumenter	6.386	6.386	25.829
Periodens resultat	35.832	22.637	84.461

Totalindkomstopgørelse

Periodens resultat	35.832	22.637	84.461
--------------------	--------	--------	--------

Anden totalindkomst

Poster, der ikke kan blive reklassificeret i resultatopgørelsen:

Aktuarmæssige gevinster og tab på pensionsforpligtelsen	44	93	-2.918
Skatteeffekt heraf	-12	-20	642
Anden totalindkomst i alt	32	73	-2.276
Periodens totalindkomst	35.864	22.710	82.185

Fordeling af periodens totalindkomst

Moderselskabet Danske Andelskassers Bank A/S' aktionærer	29.478	16.324	56.356
Indehavere af hybride kernekapitalinstrumenter	6.386	6.386	25.829
Totalindkomst i alt	35.864	22.710	82.185

Indtjening pr. aktie

Indtjening pr. aktie (kr.) *)	0,2	0,1	0,5
Udvandet indtjening pr. aktie (kr.) *)	0,2	0,1	0,5

*) Nøgletallet er beregnet, som om den hybride kernekapital regnskabsmæssigt behandles som en forpligtelse.

Balance

Balance 1.000 DKK	Note	31.3.2018	31.3.2017	Året 2017
Aktiver				
Kassebeholdning og anfordringstilgodehavender hos centralbanker		229.484	203.542	225.952
Tilgodehavender hos kreditinstitutter og centralbanker		669.809	594.776	906.747
Udlån og andre tilgodehavender til amortiseret kostpris		6.110.611	5.992.290	6.131.829
Obligationer til dagsværdi		2.756.551	2.880.083	2.649.409
Aktier mv.		431.887	383.258	400.891
Grunde og bygninger i alt		69.796	79.722	77.440
Domicilejendomme		55.121	61.821	60.113
Investeringsjendomme		14.675	17.901	17.327
Øvrige materielle aktiver		8.738	12.241	9.518
Aktuelle skatteaktiver		1.809	79	0
Udskudte skatteaktiver	9	13.735	17.269	12.306
Aktiver i midlertidig besiddelse		4.370	7.105	800
Andre aktiver		380.108	392.156	368.967
Periodeafgrænsningsposter		11.618	12.365	11.302
Aktiver i alt		10.688.516	10.574.886	10.795.161
Passiver				
Gæld:				
Gæld til kreditinstitutter og centralbanker		429.150	415.104	365.826
Indlån og anden gæld		8.395.681	8.268.440	8.482.444
Aktuelle skatteforpligtelser		0	4.013	7.822
Andre passiver		401.676	431.495	431.994
Periodeafgrænsningsposter		3	5	2
Gæld i alt		9.226.510	9.119.057	9.288.088
Hensatte forpligtelser:				
Hensættelser til pensioner og lignende forpligtelser		45.160	43.997	45.706
Hensættelser til tab på garantier		25.573	16.693	22.969
Andre hensatte forpligtelser		4.611	3.250	3.279
Hensatte forpligtelser i alt		75.344	63.940	71.954
Efterstillede kapitalindskud	10	19.006	131.576	19.006
Egenkapital:				
Aktiekapital		290.717	242.264	290.717
Overkurs ved emission		64.409		64.409
Særlig reserve ved reduktion af nominal aktiestørrelse		440.480	440.480	440.480
Overført overskud eller underskud		309.483	314.931	357.940
Moderselskabet Danske Andelskassers Bank A/S' aktionærer		1.105.089	997.675	1.153.546
Indehavere af hybride kernekapital instrumenter		262.567	262.638	262.567
Egenkapital i alt		1.367.656	1.260.313	1.416.113
Passiver i alt		10.688.516	10.574.886	10.795.161

Egenkapitalopgørelse

1.000 DKK	Aktie- kapital	Særlig re- serve ved reduktion af den nominelle aktie- størrelse	Overkurs ved emis- sion	Overført overskud eller under- skud	I alt	Hybrid kerne- kapital	I alt
31.3.2018							
Egenkapital 31.12.2017	290.717	440.480	64.409	357.940	1.153.546	262.567	1.416.113
Ændring i regnskabspraksis ved overgang til IFRS9				-89.340	-89.340		-89.340
Skatteeffekt heraf				10.000	10.000		10.000
Korrigeret egenkapital 1. januar 2018	290.717	440.480	64.409	278.600	1.074.206	262.567	1.336.773
Periodens resultat	-	-		29.446	29.446	6.386	35.832
Anden totalindkomst							
Aktuarmæssige gevinster og tab på pensionsforpligtelsen efter skat	-	-		44	44	-	44
Skatteeffekt heraf	-	-		-12	-12	-	-12
Anden totalindkomst i alt	-	-		32	32	-	32
Periodens totalindkomst	-	-		29.478	29.478	6.386	35.864
Øvrige transaktioner							
Rente betalt på hybrid kernekapital	-	-		-	-	-6.386	-6.386
Skat af renter af hybrid kernekapital	-	-		1.405	1.405	-	1.405
I alt	-	-		1.405	1.405	-6.386	-4.981
Egenkapital 31.3.2018	290.717	440.480	64.409	309.483	1.105.089	262.567	1.367.656

1.000 DKK	Aktie- kapital	Særlig re- serve ved reduktion af den nominelle aktie- størrelse	Overført overskud eller under- skud	I alt	Hybrid kerne- kapital	I alt
31.3.2017						
Egenkapital 1.1.2017	242.264	440.480		297.201	979.945	262.638
Periodens resultat	-	-		16.251	16.251	6.386
Anden totalindkomst						
Aktuarmæssige gevinster og tab på pensionsforpligtelser	-	-		93	93	-
Skatteeffekt heraf	-	-		-20	-20	-
Anden totalindkomst i alt	-	-		73	73	-
Periodens totalindkomst	-	-		16.324	16.324	6.386
Øvrige transaktioner						
Rente betalt på hybrid kernekapital	-	-		-	-	-6.386
Skat af renter af hybrid kernekapital	-	-		1.406	1.406	-
I alt	-	-		1.406	1.406	-6.386
Egenkapital 31.3.2017	242.264	440.480		314.931	997.675	262.638

Pengestrømsopgørelse

1.000 DKK	1. kvartal 2018	1. kvartal 2017	Året 2017
Pengestrømme fra driftsaktivitet			
Resultat før skat	36.175	25.239	100.838
Betalte renter på hybrid kernekapital	-6.386	-6.386	-25.900
Regulering for ikke-kontante driftsposter	-9.612	20.593	22.395
I alt	20.177	39.446	97.333
Forskydninger i driftskapital			
Ændring i kreditinstitutter og centralbanker	72.368	-138.340	-176.387
Ændring i obligations- og aktiebeholdning	-135.509	-63.404	141.963
Ændring i udlån	22.239	-209.975	-351.017
Ændring i indlån	-86.763	-138.563	75.441
Ændring i øvrige aktiver og passiver	-119.761	177.161	220.611
Ændring i driftskapital i alt	-247.426	-373.121	-89.389
Pengestrømme fra driftsaktivitet	-227.249	-333.675	7.944
Pengestrømme fra investeringsaktivitet			
Køb/salg materielle anlægsaktiver	2.887	1.801	6.594
Pengestrømme fra investeringsaktivitet	2.887	1.801	6.594
Pengestrømme fra finansieringsaktivitet			
Udstedte obligationer	0	0	-112.423
Aktieemission	0	0	111.623
Hybrid kernekapital	0	0	0
Pengestrømme fra finansieringsaktivitet	0	0	-800
Periodens likviditetsændring	-224.362	-331.874	13.738
Likvider primo	1.063.682	1.049.944	1.049.944
Årets likviditetsændring	-224.362	-331.874	13.738
Likvider ultimo	839.320	718.070	1.063.682
Likvider ultimo			
Kassebeholdning og tilgodehavender hos centralbanker	229.484	203.542	225.952
Tilgodehavender hos kreditinstitutter med løbetid under 3 måneder	609.836	514.528	837.730
I alt	839.320	718.070	1.063.682

Noter

Note 1 » Anvendt regnskabspraksis

Delårsrapporten for koncernen er aflagt i overensstemmelse med IAS 34, Præsentation af delårsregnskaber som godkendt af EU og Danske oplysningskrav til børsnoterede finansielle selskaber.

Den anvendte regnskabspraksis er, bortset fra nedenstående som følge af overgang til IFRS9, uændret i forhold til årsrapporten for 2017, som der henvises til.

Ændringer i anvendt regnskabspraksis

Med virkning fra 1. januar 2018 er IFRS 9 implementeret.

IFRS 9 klassifikation og måling:

Efter IFRS 9 foretages klassifikation og måling af finansielle aktiver på baggrund af forretningsmodellen for de finansielle aktiver og de kontraktmæssige betalingsstrømme, som knytter sig til de finansielle aktiver.

Finansielle aktiver, som holdes for at generere de kontraktmæssige betalinger, og hvor de kontraktlige betalinger udelukkende udgøres af rente og afdrag på det udestående beløb, måles efter tidspunktet for første indregning til amortiseret kostpris.

Finansielle aktiver, som holdes i en blandet forretningsmodel, hvor nogle finansielle aktiver holdes for at generere de kontraktmæssige betalinger, og andre finansielle aktiver sælges, og hvor de kontraktlige betalinger på de finansielle aktiver i den blandede forretningsmodel udelukkende udgøres af renter og afdrag på det udestående beløb, måles efter tidspunktet for første indregning som udgangspunkt til dagsværdi gennem anden totalindkomst. Imidlertid indgår de pågældende finansielle aktiver i et risikostyringssystem og en investeringsstrategi, der baserer sig på dagsværdier, og indgår på dette grundlag i bankens interne ledelsesrapportering. Danske Andelskassers Bank A/S vurderer på den baggrund, at de finansielle aktiver ikke opfylder de kriterier for forretningsmodel, som knytter sig til målingskategorierne amortiseret kostpris og dagsværdi gennem anden totalindkomst. De pågældende finansielle aktiver måles i stedet til dagsværdi gennem resultatopgørelsen.

Finansielle aktiver, som ikke opfylder de ovennævnte kriterier for forretningsmodel, eller hvor de kontraktmæssige pengestrømme ikke udelukkende udgøres af renter og afdrag på det udestående beløb, måles efter tidspunktet for første indregning til dagsværdi gennem resultatopgørelsen. Dermed vil overgangen til IFRS9 ikke have regnskabsmæssig effekt.

IFRS 9 – nedskrivninger:

Med IFRS 9 erstattes den gældende nedskrivningsmodel, der er baseret på indtrufne tab ("incurred loss"-model), af en nedskrivningsmodel baseret på forventede tab ("expected loss"-model). Den nye forventningsbaserede nedskrivningsmodel indebærer, at et finansielt aktiv på tidspunktet for første indregning, nedskrives med et beløb svarende til det forventede kredittab i 12 måneder (stadie 1). Sker der efterfølgende en betydelig stigning i kreditrisikoen i forhold til tidspunktet for første indregning, nedskrives aktivet med et beløb, der svarer til det forventede kredittab i aktivets restløbetid (stadie 2). Konstateres aktivet værdiforringet (stadie 3), nedskrives aktivet med et beløb svarende til det forventede kredittab i aktivets restløbetid, men renteindtægter indregnes i resultatopgørelsen efter den effektive rentes metode i forhold til det nedskrevne beløb.

Nedskrivning for forventede kredittab foregår i tre stadier:

Stadie 1: faciliteter, hvor der ikke er sket en væsentlig stigning i kreditrisikoen. Faciliteten nedskrives eller hensættes med et beløb, der svarer til det forventede kredittab som følge af den sandsynlige misligholdelse i løbet af de kommende 12 måneder.

Stadie 2: faciliteter, hvor der er sket en væsentlig stigning i kreditrisikoen. Faciliteten overgår til stadie 2 og nedskrives med et beløb, der svarer til det forventede kredittab i facilitetens løbetid.

Stadie 3: faciliteter, hvor det finansielle aktiv er misligholdt eller på anden måde er kreditforringet (Objektiv Indikation for Kreditforringelse).

Nedskrivningerne på faciliteter i stadie 1 og 2 foretages på baggrund af en porteføljemæssig modelberegning, mens nedskrivningerne for svage stadie 2 samt stadie 3 faciliteter kan ske enten individuelt eller på baggrund af en porteføljemæssig modelberegning.

Inddelingen i stadier og opgørelsen af det forventede tab er i betydeligt omfang baseret på bankens ratingmodeller og kreditstyring. Ratingmodellen sker i et setup, der udvikles og vedligeholdes af Bankernes EDB-Central (BEC). Betydelig stigning i kreditrisikoen i stadie 2 konstateres ved overtræk på mere end 30 dage eller en PD på 0,2 og derover. Endvidere identificeres betydelig stigning i kreditrisikoen ved en stigning i PD for den forventede restløbetid på 100 % og en stigning i 12 måneders PD på 0,5 procentpoint, når 12 måneders PD ved første indregning var under 0,01. Er PD ved første indregning på 0,01 og derover, identificeres en betydelig stigning i kreditrisikoen, når PD for den forventede restløbetid stiger med 100 % eller en stigning i 12 måneders PD på 2,0 procentpoint. Porteføljemæssige modelberegninger suppleres med fremadskuede og makroøkonomiske justeringsfaktorer og sker på baggrund af input fra Lokale Pengeinstitutter.

Gruppevis nedskrivninger efter de hidtidige regler bortfalder, og alle nedskrivninger efter IFRS 9 vil derfor blive betragtet som individuelle.

Koncernen har i overensstemmelse med overgangsbestemmelsen i IFRS 9 ikke implementeret den ændrede nedskrivningsmodel med tilbagevirkende krav. Den beløbsmæssige ændring af nedskrivningerne efter IFRS 9 er således indregnet i egenkapitalen 1. januar 2018, og der er ikke foretaget tilpasning af sammenligningstallene for 2017. Den regnskabsmæssige effekt fremgår nedenfor:

1000 Dkk	31.12.2017		1.1.2018
Balance	Hidtidig praksis	Effekt af ændring	Ny praksis
Aktiver			
Udlån til amortiseret kostpris	6.131.829	-86.260	6.045.569
Aktuelle skatteaktiver	0	2.178	2.178

Passiver			
Aktuelle skatteforpligtelser	7.822	-7.822	0
Hensættelse til tab på garantier og uudnyttede kreditfaciliteter	23.794	3.080	26.874
Egenkapital	1.416.113	-79.340	1.336.773

Ikke balanceførte poster			
Garantistillelser	2.217.165	-3.080	2.214.085

Indfasning af IFRS 9 i kapitalgrundlaget og risikoeksponeringerne

En negativ regnskabsmæssig påvirkning af de nye forventningsbaserede IFRS 9-nedskrivningsregler vil i udgangspunktet have tilsvarende effekt på kapitalgrundlaget. For at afbøde den potentielle negative virkning på institutternes kapitalgrundlag har EU vedtaget en overgangsordning, hvor en negativ effekt af de nye IFRS 9-nedskrivningsregler indføres over 5 år. Banken har orienteret Finanstilsynet om, at den anvender overgangsordningens statistiske elementer vedrørende den negative effekt ved overgangen til IFRS 9, men ikke anvender overgangsordningens dynamiske effekt for virkninger af IFRS 9 i overgangsperioden.

Note 2 » Væsentlige regnskabsmæssige skøn og vurderinger

Der er anvendt skøn i forbindelse med aflæggelsen af delårsrapporten for 1. kvartal 2018. Disse skøn er baseret på forudsætninger, som ledelsen anser for forsvarlige, men som i sagens natur er usikre. Banken er påvirket af risici og usikkerheder, som kan føre til, at de faktiske resultater kan afvige fra skønnene. Såfremt forudsætningerne ændres, kan regnskabsaflæggelsen blive væsentligt påvirket.

Ledelsen har identificeret følgende områder, hvor skøn og vurderinger har – eller kan have - betydelig effekt:

- Opfyldelse af regulatoriske kapitalkrav
- Nedskrivning af udlån og garantier
- Fastsættelse af dagsværdien af domicilejendomme, investeringsejendomme og ejendomme i midlertidig besiddelse
- Måling af udskudte skatteaktiver
- Måling af unoterede finansielle instrumenter

Opfyldelse af regulatoriske kapitalkrav

Den løbende implementering af CRR, indfasningen af kapitalbuffere samt overgangsregler for medregning af statslig hybrid kernekapital optaget i henhold til Bankpakke II, hvor denne ikke kan medregnes i kapitalgrundlaget efter 31. december 2017, har medført, at banken som led i sin kapitalplan løbende har forbedret sit kapitalgrundlag. Restgælden på den statslige hybride kernekapital udgør 19 mio. kr., som banken forventer at indfri i første halvår 2018. Kapitalplanen fastlægger de generelle principper for Danske Andelskassers Bank A/S' kapitalplanlægning samt tager stilling til, hvordan banken forventer at kunne overholde de regulatoriske kapitalkrav i fremtiden. Kapitalplanen indeholder herudover en overordnet nødplan, der kan tages i anvendelse i tilfælde af afvigelser til de fastsatte forventninger og forudsætninger, samt hvis der indtræffer uventede væsentlige begivenheder.

Forventningerne til bankens kapitalmæssige overdækning er baseret på et budget for 2018 samt den prognostiserede indtjening for perioden 2019-2022, hvor der navnlig knytter sig usikkerhed til udviklingen i udlånet, indtjeningsevne, nedskrivningsniveauet og bankens individuelle solvensbehov. Forventningerne til bankens kapitalmæssige overdækning vil ligeledes være påvirket af samfundsøkonomien og markedet generelt. Væsentlige ændringer i disse faktorer vil kunne medføre revurdering af kapitalplanen, herunder et brud på de regulatoriske kapitalkrav.

Den nuværende kapitalmæssige overdækning udgør 3,5 %, svarende til 301 mio. kr. mod 150 mio. kr. i 2017.

Nedskrivninger på udlån og garantier

En negativ udvikling inden for brancher, hvor banken har betydelige eksponeringer, eller ændring af praksis af den ene eller anden årsag kan fortsat medføre yderligere nedskrivninger. Fastlæggelsen af størrelsen af de forventede betalinger, herunder realisationsværdier af sikkerheder og forventede dividende udbetalinger fra konkurs-

boer, er undergivet væsentlige skøn. Stigende renter vil ligeledes udgøre en usikkerhed ved måling af værdien af eksponeringer med svag bonitet.

Ved måling af sikkerheder i helt eller delvist udlejede erhvervs ejendomme eller boligejendomme er afkastkrav en af de væsentligste anvendte forudsætninger. Værdien af ejendomme fastsættes på grundlag af en vurdering af det afkastkrav, som en investor forventes at ville stille til en ejendom i den pågældende kategori. Afkastkravet på disse ejendomme ligger pt. i al væsentlighed i intervallet 4 % til 10 %. I særlige tilfælde vil målingen ske ved anvendelse af uafhængige vurderingsmænd. Afkastkravets størrelse afhænger blandt andet af geografi, beliggenhed i det pågældende område, ejendommens anvendelsesmuligheder (erhverv/beboelse), vedligeholdelsesstand samt eventuel genudlejning og dermed niveauet for tomgang mv. I de foretagne nedskrivningstest værdiansættes sikkerhederne i overensstemmelse med Finanstilsynets praksis. Som følge af de nuværende og seneste års konjunkturusikkerheder er værdiansættelsen af sikkerhederne fortsat forbundet med usikkerhed, og sikkerhederne i erhvervs ejendomme er i høj grad påvirket af de aktuelle skøn over afkastkrav i ejendomsmarkedet.

De økonomiske vilkår og bytteforholdene for landbrugserhvervet har væsentlig betydning for nedskrivningerne på landbrugseksponeringer. I 2018 forventes en forværring af bytteforholdene, hvilket kan medføre øgede nedskrivninger på landbrugseksponeringer. Banken følger udviklingen meget nøje og sikrer en tæt kontakt med landbrugskunderne og en grundig styring, som gør det muligt at vurdere situationen løbende og lave de nødvendige tiltag.

Herudover påvirkes nedskrivningsniveauet af prisen på landbrugsjord. I de foretagne nedskrivningsberegninger for de landbrugseksponeringer, hvor der er vurderet at være objektiv indikation for kreditforringelse, er der anvendt en hektarpris på 125-225 t.kr. afhængigt af ejendommens geografiske placering, svarende til Finanstilsynets hektarpriser. Det er usikkert, om landbrugsjorden vil kunne afhændes til disse hektarpriser. Endvidere kan ændringer i de anvendte værdier for staldpladser mv. medføre behov for yderligere nedskrivninger.

For privatkunder er der usikkerhed forbundet med opgørelse af nedskrivninger, da det for en del af kunderne kan konstateres, at selv om kunderne på nuværende tidspunkt kan betale ydelserne på lånene, så vil udløb af afdragsfrihed presse betalingsevnen. Hertil kommer, at en række boligejere ikke vil kunne afhænde deres bolig uden tab på grund af fortsat lav omsættelighed i dele af bankens markedsområde.

Ved hensættelser til tab på garantier er der væsentlige skøn forbundet med kvantificeringen af risikoen for, at der skal betales på den afgivne garanti. Ved hensættelse på uudnyttede trækningstretter er der anvendt skøn for udnyttelsesgraden af trækningstretten ved default.

Fastsættelse af dagsværdi af domicilejendomme, investerings-ejendomme og ejendomme i midlertidig besiddelse

Måling af ejendommens dagsværdi er forbundet med regnskabsmæssige skøn og vurderinger, herunder forventninger til ejendommens fremtidige afkast og de fastsatte afkastprocenter for ejendommene under hensyntagen til salg på kort sigt.

Domicilejendommene udgøres af lokaler, hvorfra der udøves aktiv bankvirksomhed samt tilhørende kælder- og loftslokaler til bankinstillationer mv. I forbindelse med værdiansættelsen er der anvendt forskellige kvadratmeterpriser i forhold til de alternative anvendelsesmuligheder, som de enkelte lokaler vurderes at have. Fastsættelsen af kvadratmeterpriserne er forbundet med et væsentligt skøn.

Måling af udskudte skatteaktiver

Pr. 31. marts 2018 har banken indregnet et udskudt skatteaktiv på 14 mio. kr. vedrørende skattemæssige midlertidige forskelle, som ledelsen ud fra budgetter vurderer, vil kunne udnyttes inden for 3-5 år.

Udskudte skatteaktiver baseret på fremførbare skattemæssige underskud indregnes alene i den udstrækning, det i overbevisende grad anses for sandsynligt, at der inden for en overskuelig årrække realiseres skattemæssige overskud, hvori underskuddene kan modregnes. Budgetter over bankens udvikling er forbundet med skøn over det sandsynlige tidspunkt for og størrelsen af fremtidige skattepligtige overskud. Banken har på den baggrund ikke indregnet et skatteaktiv vedrørende fremførbare underskud pr. 31. marts 2018.

Måling af unoterede finansielle instrumenter

Bankens beholdning af unoterede finansielle instrumenter omfatter hovedsageligt sektoraktier i unoterede selskaber, der samarbejdes med om produkter, betalingsformidling og administration, og måles til skønnede dagsværdier. Der henvises til note 32 for en beskrivelse af usikkerhederne ved målingen af unoterede finansielle instrumenter til dagsværdi, herunder i de tilfælde, hvor der er anvendt værdiansættelsesmetoder, hvor eventuelle væsentlige input ikke er baseret på observerbare markedsdata.

Note 3 » Renteindtægter

1.000 DKK	1. kvartal 2018	1. kvartal 2017	Året 2017
Tilgodehavender hos kreditinstitutter og centralbanker, renteindtægt	40	224	83
Tilgodehavender hos kreditinstitutter og centralbanker, negativ rente	-110	-257	-455
Rente af indskudsbeviser	-574	-322	-1.647
Udlån og andre tilgodehavender	77.107	83.291	340.962
Obligationer	5.942	9.724	38.173
Valuta-, rente-, aktie-, råvare- og andre kontrakter og afledte finansielle instrumenter	-1.625	-2.825	-10.163
I alt renteindtægter	80.780	89.835	366.953

Note 4 » Renteudgifter

1.000 DKK	1. kvartal 2018	1. kvartal 2017	Året 2017
Gæld til kreditinstitutter og centralbanker, renteudgifter	194	21	120
Gæld til kreditinstitutter og centralbanker, negative renter	-616	-482	-2.256
Indlån og anden gæld	2.424	7.857	24.837
Efterstillede kapitalindskud	510	3.363	12.991
Øvrige renteudgifter	20	16	107
I alt renteudgifter	2.532	10.775	35.799

Note 5 » Gebyr- og provisionsindtægter

1.000 DKK	1. kvartal 2018	1. kvartal 2017	Året 2017
Værdipapirhandel og depoter	13.277	6.712	46.786
Betalingsformidling	3.516	3.450	14.456
Lånesagsgebyrer	6.624	6.008	26.338
Garantiprovision	7.882	6.322	27.829
Øvrige gebyrer og provisioner	34.172	41.227	134.613
I alt gebyr- og provisionsindtægter	65.471	63.719	250.022

Note 6 » Kursreguleringer

1.000 DKK	1. kvartal 2018	1. kvartal 2017	Året 2017
Obligationer	-16.448	2.971	-14.295
Aktier	16.969	10.502	12.868
Valuta	2.108	1.443	8.678
Valuta-, rente-, aktie-, råvare- og andre kontrakter og afledte finansielle instrumenter	2.629	534	1.128
Investeringsejendomme	-352	-710	-4.626
I alt kursreguleringer	4.906	14.740	3.753

Note 7 » Udgifter til personale og administration

1.000 DKK	1. kvartal 2018	1. kvartal 2017	Året 2017
Personaleudgifter	71.452	62.380	247.847
Øvrige administrationsudgifter	47.457	46.402	175.942
I alt	118.909	108.782	423.789
Personaleudgifter:			
Lønninger	55.812	49.059	195.043
Pensioner	6.555	5.701	22.156
Lønsumsafgift	8.901	7.230	29.144
Udgifter til social sikring	184	390	1.504
I alt	71.452	62.380	247.847
Honorar bestyrelsen	689	823	3.239
Vederlag til direktionen – kontraktligt vederlag og andre goder	2.075	2.033	8.457
Gennemsnitligt antal heltidsbeskæftigede	339	339	336

Note 8 » Nedskrivninger på udlån og garantier

Nedskrivninger efter IAS 39

1.000 DKK	1. kvartal 2017	Året 2017
Individuelle nedskrivninger på udlån og garantier til amortiseret kostpris		
Nedskrivninger og hensættelser primo	942.538	942.538
Nedskrivninger og værdireguleringer i perioden	134.351	171.926
Tilbageførsel af nedskrivninger foretaget i tidligere regnskabsår	96.640	115.269
Endeligt tabt (afskrevet) tidligere individuelt nedskrevet/hensat	113.448	187.448
Andre bevægelser	9.449	4.112
Nedskrivninger ultimo	876.250	815.859
Gruppevise nedskrivninger		
Nedskrivninger primo	33.887	33.887
Nedskrivninger og værdireguleringer i perioden	9.192	12.023
Tilbageførsel af nedskrivninger foretaget i tidligere regnskabsår	6.486	18.298
Andre bevægelser	211	115
Nedskrivninger ultimo	36.804	27.727
Nedskrivninger og hensættelser indregnet i resultatopgørelsen		
Nedskrivning/hensættelse i perioden	143.543	183.949
Tilbageførsel af nedskrivninger foretaget i tidligere regnskabsår	103.126	133.567
Rente af nedskrevne fordringer	-24.330	-29.518
Endeligt tabt (afskrevet) ikke tidligere individuelt nedskrevet	20.497	36.418
Indgået på tidligere afskrevne fordringer	9.447	15.477
I alt	27.137	41.805

Nedskrivninger efter IFRS 9

1.000 DKK	Nedskrivninger udlån	Hensættelser på garantier og uudnyttede trækningssretter	I alt
Nedskrivninger og hensættelser primo	819.792	23.794	843.586
Rente af nedskrevne fordringer	29.518	0	29.518
Nedskrivninger efter IAS 39	849.310	23.794	873.104
Effekt af overgang til IFRS 9	86.260	3.080	89.340
I alt	935.570	26.874	962.444

Nedskrivninger på udlån og tilgodehavender til amortiseret kostpris

1.000 DKK	Stadie 1	Stadie 2	Stadie 3
Nedskrivninger primo	31.440	81.904	818.756
Nye nedskrivninger vedr. nye eksponeringer i året	492	346	1.366
Tilbageførte nedskrivninger vedr. indfrie eksponeringer	413	665	1.833
Ændringer af primonedskrivninger, overførsel til/fra stadie 1	17.636	-17.321	-314
Ændringer af primonedskrivninger, overførsel til/fra stadie 2	-2.458	5.335	-2.878
Ændringer af primonedskrivninger, overførsel til/fra stadie 3	-12	-3.463	3.476
Forhøjelser af nedskrivninger i året som følge af ændring i kreditrisikoen	10.437	14.475	65.884
Reduktion af nedskrivninger i året som følge af ændring i kreditrisikoen	21.703	26.490	48.486
Tidligere nedskrevet, nu endeligt tabt			1.592
Andre bevægelser			7.381
Nedskrivninger ultimo	35.419	54.121	841.760

Hensættelser til tab på garantier og uudnyttede kredittilsagn

1.000 DKK	Stadie 1	Stadie 2	Stadie 3
Hensættelser primo	20.989	455	8.900
Nye hensættelser vedr. nye eksponeringer i året	524	69	232
Tilbageførte hensættelser vedr. indfrie eksponeringer	322	94	140
Ændringer af primonedskrivninger, overførsel til/fra stadie 1	145	-6	-139
Ændringer af primonedskrivninger, overførsel til/fra stadie 2	-12	153	-142
Ændringer af primonedskrivninger, overførsel til/fra stadie 3	0	0	0
Forhøjelser af nedskrivninger i året som følge af ændring i kreditrisikoen	763	2.953	1.557
Reduktion af nedskrivninger i året som følge af ændring i kreditrisikoen	5.470	529	2.157
Tidligere nedskrevet, nu endeligt tabt			
Andre bevægelser			
Hensættelser ultimo	16.617	3.001	8.111

Forhøjelser og reduktioner af nedskrivninger vedrører eksponeringer, der var nedskrevet primo samt ændringer på nye eksponeringer siden første indregning.

Resultatført

1.000 DKK	1. kvartal 2018
Nye hensættelser vedr. nye eksponeringer i året	3.029
Tilbageførte hensættelser vedr. indfrie eksponeringer	3.467
Forhøjelser af nedskrivninger i året som følge af ændring i kreditrisikoen	96.069
Reduktion af nedskrivninger i året som følge af ændring i kreditrisikoen	104.835
Andre bevægelser	147
Tab uden forudgående nedskrivninger	219
Indgået på tidligere afskrevne fordringer	2.862
I alt	-11.700

Note 9 » Udskudte skatteaktiver

Eventualaktiv

Værdien af ikke-indregnet skattemæssigt underskud udgør pr. 31. marts 2018 296.646 tkr. (aktuel skatteprocent 22 %).

Note 10 » Efterstillede kapitalindskud

1.000 DKK	Nominal	Rentesats	Forfald	31.3.2018	31.3.2017	Året 2017
Hybrid kernekapital med statsgaranti (DKK)	17.279	10,7	Ingen	19.006	131.576	19.006
Den hybride kernekapital kan indfries til kurs 110 og er opskrevet med nutidsværdien af den indbyggede step-up ved tilbagediskontering med instrumentets oprindeligt fastsatte effektive rentesats. Den hybride kernekapital kan ikke efter 31.12.2017 medregnes ved opgørelsen af kapitalgrundlaget.						
Indregnet nutidsværdi af step-up hybrid kernekapital				1.728	11.696	1.728
Ved opgørelse af kapitalgrundlaget er medregnet				0	131.576	19.006
Renter						
DKK				510	3.363	12.991
I alt				510	3.363	12.991

Som led i bankens kapitalplan blev det statslige hybridlån delindfriet i december 2017, hvorefter der resterer 19 mio. kr. som banken forventer at indfri i første halvår 2018. Lånet blev oprindeligt optaget i 2009 under Bankpakke II, med en nominal fast rente på 10,7 % p.a.

Note 11 » Eventualforpligtelser

1.000 DKK	1. kvartal 2018	1. kvartal 2017	Året 2017
Finansgarantier	563.219	546.217	707.504
Tabsgarantier for realkreditlån	1.077.694	926.658	1.053.907
Tinglysnings- og konverteringsgarantier	6.727	7.794	19.539
Øvrige eventualforpligtelser	448.969	436.672	436.215
Ikke-balanceførte poster i alt	2.096.609	1.917.341	2.217.165

Øvrige eventualforpligtelser er beskrevet i note 29 i årsrapporten for 2017. Der er ikke i løbet af 2018 sket væsentlige ændringer heri.

Note 12 » Sikkerhedsstillelser

Sikkerhedsstillelser er beskrevet i årsrapporten for 2017. Der er ikke i løbet af 2018 sket væsentlige ændringer heri.

Note 13 » Kapitalgrundlagsopgørelse

Kapitalgrundlaget

1.000 DKK	1. kvartal 2018	1. kvartal 2017	Året 2017
Egenkapital selskabets aktionærer	1.153.819	979.945	1.153.819
Effekt ved overgang til IFRS 9	-3.965	-	-
Forsigtig værdiansættelse	-3.414	-3.648	-3.414
Fradrag for kapitalandele	-89.643	-44.602	-58.070
Egentlig kernekapital	1.056.797	931.694	1.092.335
Hybrid kernekapital	262.568	393.576	281.004
Fradrag for kapitalandele	0	-29.734	-14.517
Kapitalgrundlag	1.319.365	1.295.536	1.358.822
Risikoeksponeringer			
Kreditrisiko	6.852.388	6.692.799	6.704.565
Markedsrisiko	499.410	508.377	504.578
Operationel risiko	1.078.713	1.139.238	1.078.713
CVA risiko	48	19	32
Risikoeksponeringer i alt	8.430.559	8.340.434	8.287.888
Kapitalprocent	15,6%	15,5%	16,4%
Kernekapitalprocent	15,6%	15,5%	16,4%
Egentlig kernekapitalprocent	12,5%	11,2%	13,2%
Kapitalkrav	8,0%	8,0%	8,0%

Periodens overskud i 1. kvartal 2018 og 2017 er ikke medtaget ved opgørelsen af kapitalgrundlaget, da periodens resultat ikke er verificeret af bankens eksterne revisor. Såfremt periodens resultat medtages ved opgørelsen af kapitalgrundlaget, vil kapitalprocenten i 1. kvartal 2018 være på 16,0 % og 1. kvartal 2017 på 15,8 %.

Note 14 » Oplysning om dagsværdi på finansielle instrumenter

Finansielle aktiver og forpligtelser indregnes i balancen til dagsværdi eller amortiseret kostpris.

Der foretages modregning for modsatrettede markedsrisici på enkelte eksponeringer, hvor der er indgået nettingaftaler.

Dagsværdien er det beløb, som et finansielt aktiv kan handles til, eller det beløb, som en forpligtelse kan overdrages til mellem kvalificerede, villige og uafhængige parter. Dagsværdi kan være indre værdi, såfremt indre værdi er beregnet på baggrund af underliggende aktiver og forpligtelser målt til dagsværdi.

Ved opgørelsen af dagsværdi anvendes værdiansættelseskategorier bestående af tre niveauer (IRFS 13-hierarkiet):

Niveau 1: Noterede priser i et aktivt marked for samme type instrument, dvs. uden ændring i form eller sammensætning

Niveau 2: Noterede priser i et aktivt marked for lignende aktiver eller forpligtelser eller andre værdiansættelsesmetoder, hvor alle væsentlige input er baseret på observerbare markedssdata

Niveau 3: Værdiansættelsesmetoder, hvor eventuelle væsentlige input ikke er baseret på observerbare markedssdata

Der foretages overførsel mellem kategorierne, hvis et instrument på balancedagen er klassificeret anderledes end ved begyndelsen af regnskabsåret.

For noterede aktier og obligationer i niveau 1 og 2 fastsættes dagsværdien til noterede kurser og markedssdata på balancedagen.

Afledte finansielle instrumenter måles til dagsværdi ved anvendelse af anerkendte værdiansættelsesteknikker som eksempelvis nutidsværdiberegninger og optionsmodeller (Black & Scholes). Værdiansættelsen af derivater omfatter yderligere anvendelse af CVA/DVA regulering, hvorefter modpartens og bankens egen kreditrisiko inddrages i værdiansættelsen. Reguleringen er baseret på estimater af PD og LGD på kunder uden OIK.

Aktier i niveau 3 omfatter sektoraktier i selskaber, banken samarbejder med omkring produkter, betalingsformidling og administration og måles til skønnede dagsværdier. Den skønnede dagsværdi er primært baseret på de priser, som kapitalandelene i henhold til aktionæroverenskomster ville skulle handles til, hvis de blev afhændet på balancedagen. Fastsættelse af dagsværdien af disse er behæftet med usikkerhed. Af de samlede aktier på 432 mio. kr. kan 288 mio. kr. henføres til denne kategori, svarende til 67 %. Såfremt det antages, at værdien af den samlede aktiebeholdning vil afvige med +/- 10 %, vil den samlede påvirkning udgøre 43,2 mio. kr., svarende til 3,2 % af egenkapitalen pr. 31. marts 2018.

Domicilejendomme måles til omvurderet værdi efter afkastmetoden, hvor lejeindtægter, omkostninger og afkastkrav på markedsvilkår indgår. Der anvendes uafhængige vurderingsmænd til fastsættelse af dagsværdien i særlige tilfælde. Ændres afkastkravet med 1 %-point, vil det påvirke dagsværdien med 5,5 mio. kr.

Investeringsjendomme omfatter udlejningsjendomme samt ejendomme, som ikke forventes solgt inden for 12 måneder. Ejendommene værdiansættes som hovedregel på baggrund af forventet afkast. Afkastprocenten afhænger af beliggenhed, ejendomstype og anvendelsesmuligheder, indretning og vedligeholdelsesstand samt lejekontraktens vilkår. Dagsværdien er i særlige tilfælde fastsat ved hjælp af eksterne vurderinger. Sænkes dagsværdien med 10 %, vil det påvirke dagsværdien med 1,5 mio. kr.

Aktiver i midlertidig besiddelse måles til den laveste værdi af regnskabsmæssig værdi og dagsværdi med fradrag af omkostninger ved salg. Aktiver i midlertidig besiddelse omfatter ejendomme, som banken har overtaget ved afvikling af kundeeksponeringer, og andre anlægsaktiver, som banken har sat til salg, hvor det er hensigten at sælge aktiverne inden for normalt 12 måneder. Sænkes værdien med 10 %, vil det påvirke dagsværdien med 0,4 mio. kr.

Forskellen mellem dagsværdier og regnskabsmæssige værdier på udlån til amortiseret kostpris forudsættes at svare til den renteniveauafhængige kursregulering, som udregnes ved at sammenholde aktuelle markedsrenter med de markedsrenter, der var gældende, da udlånene blev etableret. Ændringer i kreditkvaliteten tages ikke i betragtning, da disse ændringer forudsættes at indgå i nedskrivninger på såvel regnskabsmæssige værdier til amortiseret kostpris som dagsværdier.

Dagsværdien for tilgodehavender hos kreditinstitutter og centralbanker, der måles til amortiseret kostpris, fastlægges efter samme metode som for udlån, idet banken dog ikke har foretaget nedskrivninger på tilgodehavender hos kreditinstitutter og centralbanker.

Efterstillede kapitalindskud og hybride kernekapitalinstrumenter måles til amortiseret kostpris. Forskellen mellem regnskabsmæssig værdi og dagsværdi er skyldige renter, som først forfalder til betaling efter regnskabsperiodens afslutning, samt omkostninger og overkurs amortiseret over lånets løbetid.

For variabelt fastforrentede finansielle forpligtelser i form af indlån og gæld til kreditinstitutter målt til amortiseret kostpris er forskellen til dagsværdier skyldige renter, som først forfalder til betaling efter regnskabsperiodens afslutning.

For fastforrentede finansielle forpligtelser i form af indlån og gæld til kreditinstitutter målt til amortiseret kostpris er forskellen til dagsværdi skyldige renter, som først forfalder til betaling efter regnskabsårets afslutning samt den renteniveauafhængige kursregulering.

Finansielle instrumenter til dagsværdi

Nedenstående oplysninger er på koncernniveau og til regnskabsmæssige værdier.

Oplysning om dagsværdi på finansielle instrumenter 31.3.2018 1.000 DKK	Noterede priser niveau 1	Observerbare priser niveau 2	Ikke-observerbare priser niveau 3	I alt
Finansielle aktiver				
Obligationer	2.739.415	9.942	7.194	2.756.551
Aktier	51.632	91.802	288.453	431.887
Domicilejendomme til omvurderet værdi	0	0	55.121	55.121
Investeringsjendomme til dagsværdi	0	0	14.675	14.675
Aktiver i midlertidig besiddelse til dagsværdi	0	0	4.370	4.370
Positiv markedsværdi af finansielle instrumenter	0	140.357	0	140.357
I alt	2.791.047	242.101	369.813	3.402.961

Finansielle passiver

Negativ markedsværdi af finansielle instrumenter	0	132.941	0	132.941
I alt	0	132.941	0	132.941

31.3.2017 1.000 DKK	Noterede priser niveau 1	Observerbare priser niveau 2	Ikke-observerbare priser niveau 3	I alt
Finansielle aktiver				
Obligationer	2.770.220	81.457	28.406	2.880.083
Aktier	35.829	75.998	271.431	383.258
Domicilejendomme til omvurderet værdi	0	0	61.821	61.821
Investeringsjendomme til dagsværdi	0	0	17.901	17.901
Aktiver i midlertidig besiddelse til dagsværdi	0	0	7.105	7.105
Positiv markedsværdi af finansielle instrumenter	0	152.647	0	152.647
I alt	2.806.049	310.102	386.664	3.502.815

Finansielle passiver

Negativ markedsværdi af finansielle instrumenter	0	158.436	0	158.436
I alt	0	158.436	0	158.436

Hele 2017 1.000 DKK	Noterede priser niveau 1	Observerbare priser niveau 2	Ikke-observerbare priser niveau 3	I alt
Finansielle aktiver				
Obligationer	2.609.564	12.269	27.576	2.649.409
Aktier	40.842	94.341	265.708	400.891
Domicilejendomme til omvurderet værdi	0	0	60.113	60.113
Investeringsejendomme til dagsværdi	0	0	17.327	17.327
Aktiver i midlertidig besiddelse til dagsværdi	0	0	800	800
Positiv markedsværdi af finansielle instrumenter	0	142.270	0	142.270
I alt	2.650.406	248.880	371.524	3.270.810

Finansielle passiver				
Negativ markedsværdi af finansielle instrumenter	0	142.796	0	142.796
I alt	0	164.073	0	164.073

Finansielle aktier værdiansat ud fra ikke-observerbare priser (niveau 3) - koncernen

31.3.2018 1.000 DKK	Aktier	Domicil- ejendomme	Investerings- ejendomme	Aktiver i midlertidig besiddelse
Dagsværdi primo	265.708	60.113	17.327	800
Værdiregulering over resultatopgørelsen	17.244	-600	-352	0
Køb	5.837	0	0	0
Salg	-336	0	-3.100	0
Afskrivninger	0	-22	0	0
Reklassifikationer	0	-4.370	800	3.570
Dagsværdi ultimo	288.453	55.121	14.675	4.370

31.3.2017 1.000 DKK	Aktier	Domicil- ejendomme	Investerings- ejendomme	Aktiver i midlertidig besiddelse
Dagsværdi primo	269.868	63.065	18.611	8.501
Værdiregulering over resultatopgørelsen	6.116	0	-710	-600
Køb	0	0	0	0
Salg	4.553	0	0	2.000
Afskrivninger	0	-40	0	0
Reklassifikationer	0	-1.204	0	1.204
Dagsværdi ultimo	271.431	61.821	17.901	7.105

Hele 2017 1.000 DKK	Aktier	Domicil- ejendomme	Investerings- ejendomme	Aktiver i midlertidig besiddelse
Dagsværdi primo	269.868	63.065	18.611	8.501
Værdiregulering over resultatopgørelsen	-2.361	-1.588	-2.351	-553
Køb	6.274	0	6.280	0
Salg	8.073	0	9.109	4.455
Afskrivninger	0	160	0	0
Reklassifikationer	0	-1.204	3.896	-2.693
Dagsværdi ultimo	265.708	60.113	17.327	800

Afledte finansielle aktiver indregnet til amortiseret kostpris - oplysning om dagsværdier

31.3.2018 1.000 DKK	Regnskabs- mæssig værdi	Dagsværdi	Noterede priser niveau 1	Observerbare priser niveau 2	Ikke-observerbare priser niveau 3
Finansielle aktiver					
Kassebeholdning og anfordringstilgodehavender hos centralbanker	229.484	229.484	10.665	0	218.819
Tilgodehavender hos kreditinstitutter	669.809	669.809	0	0	669.809
Udlån og andre tilgodehavender til amortiseret kostpris	6.110.611	6.110.611	0	0	6.110.611
I alt	7.009.904	7.009.904	10.665	0	6.999.239

31.3.2017 1.000 DKK	Regnskabs- mæssig værdi	Dagsværdi	Noterede priser niveau 1	Observerbare priser niveau 2	Ikke-observerbare priser niveau 3
Finansielle passiver					
Gæld til kreditinstitutter	429.150	429.150	0	0	429.150
Indlån og anden gæld	8.395.681	8.395.681	0	0	8.395.681
Efterstillede kapitalindskud	19.006	19.006	0	0	19.006
I alt	8.843.837	8.843.837	0	0	8.843.837

31.3.2017 1.000 DKK	Regnskabs- mæssig værdi	Dagsværdi	Noterede priser niveau 1	Observerbare priser niveau 2	Ikke-observerbare priser niveau 3
Finansielle aktiver					
Kassebeholdning og anfordringstilgodehavender hos centralbanker	203.542	203.542	11.257	0	192.285
Tilgodehavender hos kreditinstitutter	594.776	594.776	0	0	594.776
Udlån og andre tilgodehavender til amortiseret kostpris	5.992.290	5.992.290	0	0	5.992.290
I alt	6.790.608	6.790.608	11.257	0	6.779.351

31.3.2017 1.000 DKK	Regnskabs- mæssig værdi	Dagsværdi	Noterede priser niveau 1	Observerbare priser niveau 2	Ikke-observerbare priser niveau 3
Finansielle passiver					
Gæld til kreditinstitutter	415.104	415.104	0	0	415.104
Indlån og anden gæld	8.268.440	8.268.440	0	0	8.268.440
Efterstillede kapitalindskud	131.576	131.576	0	0	131.576
I alt	8.815.120	8.815.120	0	0	8.815.120

Hele 2017 1.000 DKK	Regnskabs- mæssig værdi	Dagsværdi	Noterede priser niveau 1	Observerbare priser niveau 2	Ikke-observerbare priser niveau 3
Finansielle aktiver					
Kassebeholdning og anfordringstilgodehavender hos centralbanker	225.952	225.952	10.335	0	215.617
Tilgodehavender hos kreditinstitutter	906.747	906.747	0	0	906.747
Udlån og andre tilgodehavender til amortiseret kostpris	6.131.829	6.131.829	0	0	6.131.829
I alt	7.264.528	7.264.528	10.335	0	7.254.193

Hele 2017 1.000 DKK	Regnskabs- mæssig værdi	Dagsværdi	Noterede priser niveau 1	Observerbare priser niveau 2	Ikke-observerbare priser niveau 3
Finansielle passiver					
Gæld til kreditinstitutter	365.826	365.826	0	0	365.826
Indlån og anden gæld	8.482.444	8.482.444	0	0	8.482.444
Efterstillede kapitalindskud	19.006	19.006	0	0	19.006
I alt	8.867.276	8.867.276	0	0	8.867.276

Note 15 » Nærtstående parter

31.3.2018

1.000 DKK	Bestyrelse	Direktion	Fonde
Udlån	2.808	600	0
Indlån	8.381	1.173	2
Garantier	0	337	0
Uudnyttede kredittilsagn	1.696	436	0
Stillede sikkerheder, belåningsværdi	4.747	737	0

31.3.2017

1.000 DKK	Bestyrelse	Direktion	Fonde
Udlån	9.325	796	40
Indlån	4.405	999	786
Garantier	242	337	0
Uudnyttede kredittilsagn	3.259	640	140
Stillede sikkerheder, belåningsværdi	2.878	337	0

Hele 2017

1.000 DKK	Bestyrelse	Direktion	Fonde
Udlån	3.179	552	11
Indlån	4.628	1.199	0
Garantier	71	337	0
Uudnyttede kredittilsagn	1.326	523	0
Stillede sikkerheder, belåningsværdi	4.227	737	0

Alle transaktioner med nærtstående parter er foregået på markedsvilkår. Rentevilkårene på udlån ligger i intervallet 2,5-12,5 % og på indlån i intervallet 0,0-1,0 %. Transaktioner med bestyrelse og direktion samt nærtstående til disse omfatter ud over ovenstående transaktioner sædvanlig aflønning. Der er ikke konstateret tab eller foretaget nedskrivninger på transaktioner med nærtstående.

Note 16 » Kreditrisiko

Kreditrisikoen er risikoen for, at et engagement ikke forrentes og afdrages på grund af debtors manglende vilje og/eller evne til at afvikle lånet som aftalt.

Kreditrisikoen er nærmere omtalt og uddybet i årsrapporten for 2017.

Nærværende note indeholder oplysninger om bruttoeksponeringer, nedskrivninger og sikkerheder.

Eksposering og nedskrivninger fordelt på brancher

31.3.2018 1.000 DKK	Ekspone- ring brutto før ned- skrivning	Pct.	Nedskriv- ninger	Pct.
Offentlige myndigheder	0		0	
Erhverv:				
Landbrug, jagt og skovbrug	1.959.329	21%	445.397	46%
Industri og råstofindvinding	263.811	3%	24.430	3%
Energiforsyning	344.053	4%	15.368	2%
Bygge- og anlægsvirksomhed	632.052	7%	22.537	2%
Handel	626.732	7%	81.663	9%
Transport, restaurations- og hotelvirksomhed	235.606	2%	20.855	2%
Information og kommunikation	76.876	1%	2.671	0%
Finansierings- og forsikringsvirksomhed	281.718	3%	7.812	1%
Fast ejendom	813.939	9%	108.805	11%
Øvrige erhverv	465.178	5%	31.159	3%
Erhverv i alt	5.699.294	62%	760.697	79%
Private	3.474.127	38%	198.331	21%
I alt	9.173.421	100%	959.028	100%

31.3.2017 1.000 DKK	Ekspone- ring brutto før ned- skrivning	Pct.	Nedskriv- ninger	Pct.
Offentlige myndigheder	0	0%	0	0%
Erhverv:				
Landbrug, jagt og skovbrug	2.171.213	24%	474.227	47%
Industri og råstofindvinding	212.711	2%	17.173	2%
Energiforsyning	351.197	4%	12.031	1%
Bygge- og anlægsvirksomhed	536.838	6%	17.092	2%
Handel	585.273	7%	41.283	4%
Transport, restaurations- og hotelvirksomhed	209.086	2%	23.653	2%
Information og kommunikation	35.190	0%	3.479	0%
Finansierings- og forsikringsvirksomhed	256.903	3%	7.768	1%
Fast ejendom	825.627	9%	115.164	12%
Øvrige erhverv	428.535	5%	44.096	4%
Erhverv i alt	5.612.571	63%	755.965	75%
Private	3.308.433	37%	246.176	25%
I alt	8.921.004	100%	1.002.141	100%
Heraf gruppevise nedskrivninger			36.164	

Hele 2017 1.000 DKK	Ekspone- ring brutto før ned- skrivning	Pct.	Nedskriv- ninger	Pct.
Offentlige myndigheder	0	0%	0	0%
Erhverv:				
Landbrug, jagt og skovbrug	1.990.930	22%	386.520	46%
Industri og råstofindvinding	251.412	3%	18.485	2%
Energiforsyning	349.675	4%	12.760	2%
Bygge- og anlægsvirksomhed	659.249	7%	11.815	1%
Handel	623.594	7%	80.029	10%
Transport, restaurations- og hotelvirksomhed	203.215	2%	17.352	2%
Information og kommunikation	50.913	0%	2.992	0%
Finansierings- og forsikringsvirksomhed	270.309	3%	6.151	1%
Fast ejendom	900.227	10%	106.798	13%
Øvrige erhverv	485.764	5%	27.957	3%
Erhverv i alt	5.785.287	63%	670.860	80%
Private	3.435.986	37%	171.901	20%
I alt	9.221.273	100%	842.761	100%
Heraf gruppevise nedskrivninger			27.727	

Krediteksponeringen er sammensat af følgende balanceposter og ikke-balanceførte poster

1.000 DKK	31.3.2018	31.3.2017	Hele 2017
Udlån og andre tilgodehavender	6.110.611	5.992.290	6.131.829
Garantier	2.096.609	1.917.341	2.217.165
Rente af nedskrevne fordringer	-	9.232	29.518
Eksponering netto	8.207.220	7.918.863	8.378.512
Nedskrivninger	959.028	1.002.141	842.761
Eksponering brutto	9.166.248	8.921.004	9.221.273

Hverken forfaldne eller nedskrevne eksponeringer efter bonitet

1.000 DKK	31.3.2018	31.3.2017	Hele 2017
Debitorer med OIK/OIV	92.628	281.371	354.054
Debitorer med væsentlige svagheder	682.986	745.521	636.178
Debitorer med lidt forringet bonitet eller normal bonitet	3.744.306	3.798.587	4.250.107
Debitorer med utvivlsom god bonitet	3.092.066	2.490.059	2.721.207
Samlet eksponering efter nedskrivninger	7.611.986	7.315.538	7.961.546

Modtagne sikkerheder fordelt på brancher

31.3.2018 1.000 DKK	Ejen- domme	Indtrædel- sesret i pant fast ejendom	Værdi- papirer	Løsøre, drifts- midler, biler mv.	Kontanter	Andre sikker- heder	I alt
Offentlige myndigheder	0	0	0	0	0	0	0
Erhverv:							
Landbrug, jagt og skovbrug	829.125	132.734	15.423	88.114	13.147	81.158	1.159.701
Industri og råstofindvinding	44.023	16.290	2.833	99.892	919	164	164.121
Energiforsyning	33.741	231.213	2.971	15.000	1.321	2.538	286.784
Bygge- og anlægsvirksomhed	92.530	31.334	5.891	78.533	16.699	10.444	235.431
Handel	92.216	48.331	8.865	215.760	3.582	6.515	375.269
Transport, restaurations- og hotelvirksomhed	62.219	44.482	1.437	34.639	1.413	1.887	146.077
Information og kommunikation	7.604	4.815	1.448	6.933	37	0	20.837
Finansierings- og forsikringsvirksomhed	14.325	20.473	23.839	10.526	888	290	70.341
Fast ejendom	280.805	167.103	672	2.287	23.068	3.209	477.144
Øvrige erhverv	117.169	61.711	3.133	97.169	2.395	2.660	284.237
Erhverv i alt	1.573.757	758.486	66.512	648.853	63.469	108.865	3.219.942
Private	938.664	505.951	31.888	323.331	71.114	5.673	1.876.621
I alt	2.512.421	1.264.437	98.400	972.184	134.583	114.538	5.096.563

31.3.2017 1.000 DKK	Ejen- domme	Indtrædel- sesret i pant fast ejendom	Værdi- papirer	Løsøre, drifts- midler, biler mv.	Kontanter	Andre sikker- heder	I alt
Offentlige myndigheder	0	0	0	0	0	0	0
Erhverv:							
Landbrug, jagt og skovbrug	698.213	96.009	29.270	104.970	17.626	49.769	995.858
Industri og råstofindvinding	48.118	15.038	4.330	69.899	404	1.674	139.463
Energiforsyning	31.725	159.936	4.107	17.020	4.178	510	217.476
Bygge- og anlægsvirksomhed	156.113	31.321	7.390	50.512	13.801	10.632	269.769
Handel	108.169	80.005	837	167.747	3.737	10.824	371.319
Transport, restaurations- og hotelvirksomhed	51.652	34.068	1.727	33.589	591	1.411	123.038
Information og kommunikation	6.653	6.980	1.377	4.331	24	220	19.585
Finansierings- og forsikringsvirksomhed	46.984	28.847	11.141	2.538	357	439	90.306
Fast ejendom	268.926	144.069	374	2.285	12.035	12.010	439.699
Øvrige erhverv	121.593	64.761	3.946	37.189	7.624	6.312	241.425
Erhverv i alt	1.538.146	661.034	64.499	490.080	60.377	93.800	2.907.937
Private	657.788	444.384	37.713	308.586	75.136	14.107	1.537.715
I alt	2.195.935	1.105.417	102.212	798.667	135.514	107.908	4.445.652

Hele 2017 1.000 DKK	Ejen- domme	Indtrædel- sesret i pant fast ejendom	Værdi- papirer	Løsøre, drifts- midler, biler mv.	Kontanter	Andre sikker- heder	I alt
Offentlige myndigheder	0	0	0	0	0	0	0
Erhverv:							
Landbrug, jagt og skovbrug	831.953	126.585	24.507	104.550	14.691	88.695	1.190.981
Industri og råstofindvinding	39.501	15.736	3.737	88.929	1.320	142	149.365
Energiforsyning	38.398	233.023	3.088	15.000	1.380	3.063	293.952
Bygge- og anlægsvirksomhed	202.178	30.376	6.578	87.953	10.288	10.954	348.327
Handel	98.468	42.524	470	236.837	4.513	6.615	389.427
Transport, restaurations- og hotelvirksomhed	59.965	38.564	1.920	34.451	678	831	136.409
Information og kommunikation	7.449	4.952	1.620	10.602	18	0	24.641
Finansierings- og forsikringsvirksomhed	13.219	20.228	26.331	9.674	1.088	290	70.830
Fast ejendom	323.120	168.972	985	2.289	8.879	7.398	511.643
Øvrige erhverv	115.247	61.426	3.398	98.958	3.726	6.209	288.964
Erhverv i alt	1.729.498	742.386	72.634	689.243	46.581	124.197	3.404.539
Private	910.202	505.206	31.496	320.353	70.322	3.608	1.841.187
I alt	2.639.700	1.247.592	104.130	1.009.596	116.903	127.805	5.245.726

Note 17 » Hoved- og nøgletal

Resultatopgørelse 1.000 DKK	1. kvartal 2018	1. kvartal 2017	1. kvartal 2016	1. kvartal 2015	1. kvartal 2014	Året 2017
Renteindtægter	80.780	89.835	95.482	105.874	133.896	366.953
Renteudgifter	2.532	10.775	13.069	27.797	35.662	35.799
Netto renteindtægter	78.248	79.060	82.413	78.077	98.234	331.154
Udbytte af aktier mv.	238	338	17.819	293	8.535	847
Gebyrer og provisionsindtægter – netto	62.504	60.737	56.399	65.201	55.185	237.946
Netto rente- og gebyrindtægter	140.990	140.135	156.631	143.571	161.954	569.947
Kursreguleringer	4.906	14.740	-33.430	20.984	54.722	3.753
Andre driftsindtægter	344	312	197	-82	282	2.914
Udgifter til personale og administration	118.909	108.782	110.560	108.600	114.675	423.789
Af- og nedskrivninger på immaterielle og materielle aktiver	1.614	1.717	1.490	807	2.701	6.593
Andre driftsudgifter	1.244	1.113	774	5.669	5.789	3.589
Nedskrivning på udlån og tilgodehavender mv.	-11.702	18.336	24.480	37.068	38.129	41.805
Resultat før skat	36.175	25.239	-13.906	12.329	55.664	100.838
Skat	343	2.602	2.687	485	871	16.377
Periodens resultat	35.832	22.637	-16.593	11.844	54.793	84.461
Rente til indehavere af hybride kernekapitalinstrumenter	6.386	6.386	5.972	0	0	25.829
Balance 1.000 DKK	1. kvartal 2018	1. kvartal 2017	1. kvartal 2016	1. kvartal 2015	1. kvartal 2014	Året 2017
Tilgodehavender hos kreditinstitutter mv.	669.809	594.776	516.588	673.372	807.269	906.747
Udlån	6.110.611	5.992.290	5.517.050	5.650.575	6.486.030	6.131.829
Obligationer og aktier	3.188.438	3.263.341	3.247.494	2.952.534	2.717.172	3.050.300
Gæld til kreditinstitutter og centralbanker	429.150	415.104	549.277	512.496	663.664	365.826
Indlån	8.395.681	8.268.440	8.056.862	8.342.785	8.548.924	8.482.444
Udstedte obligationer	0	0	0	0	6.570	0
Efterstillede kapitalindskud	19.006	131.576	130.988	434.694	432.408	19.006
Egenkapital	1.367.656	1.260.313	1.206.984	872.089	896.455	1.416.113
Aktiver i alt	10.688.516	10.574.886	10.317.692	10.608.768	10.907.823	10.795.161
Basisindtjening	33.328	28.935	44.653	33.520	44.501	138.890
Eventualforpligtelser	2.096.609	1.917.341	1.754.140	1.486.403	1.289.350	2.217.165
Antal medarbejdere	339	339	366	387	431	336

Nøgletal	1. kvartal 2018	1. kvartal 2017	1. kvartal 2016	1. kvartal 2015	1. kvartal 2014	Året 2017
Kapitalprocent	15,6%	15,5%	15,8%	15,3%	13,0%	16,4%
Kernekapitalprocent	15,6%	15,5%	15,8%	15,3%	13,0%	16,4%
Egentlig kernekapitalprocent	12,5%	11,2%	11,3%	10,6%	10,5%	13,2%
Egenkapitalforrentning før skat*)	2,6%	1,9%	-1,2%	1,4%	6,4%	7,0%
Egenkapitalforrentning efter skat*)	2,7%	1,6%	-1,4%	1,4%	6,4%	6,0%
Indtjening pr. omkostningskrone	1,33	1,19	0,90	1,08	1,35	1,21
Renterisiko	2,8%	2,1%	1,8%	1,8%	3,7%	2,3%
Valutaposition	0,6%	0,8%	0,8%	5,5%	2,7%	0,5%
Valutarisiko	0,0%	0,0%	0,0%	0,0%	0,0%	0,0%
Udlån i forhold til indlån	83,9%	84,2%	84,8%	84,2%	93,4%	82,0%
Udlån i forhold til egenkapital	4,5	4,8	4,6	6,5	7,2	4,3
Periodens udlånsvækst	-0,3%	2,7%	1,5%	-0,9%	-3,4%	5,1%
Overdækning i forhold til lovkrav om likviditet	148,7%	162,8%	181,2%	221,0%	165,6%	149,0%
Summen af store eksponeringer	50,4%	58,6%	47,8%	52,9%	51,9%	61,5%
Akkumuleret nedskrivningsprocent	10,2%	11,1%	15,3%	16,2%	16,2%	9,2%
Periodens nedskrivningsprocent	-0,1%	0,2%	0,3%	0,4%	0,4%	0,5%
Afkastgrad*)	0,3%	0,2%	-0,2%	0,1%	0,5%	0,8%
Danske Andelskassers Bank A/S – aktien						
Periodens resultat ekskl. hybrid kernekapital efter skat pr. aktie*)	0,2	0,1	-0,1	0,2	1,0	0,5
Indre værdi ekskl. hybrid kernekapital pr. aktie*)	7,7	8,3	7,9	16,2	16,7	8,0
Børskurs/periodens resultat pr. aktie*)	21,7	35,5	-29,6	52,1	11,3	9,9
Børskurs/indre værdi pr. aktie*)	0,6	0,6	0,4	0,7	0,5	0,6

*) Nøgletal er beregnet, som om den hybride kernekapital regnskabsmæssigt behandles som en forpligtelse, hvormed nøgletallene er beregnet på baggrund af aktionærernes andel af resultat og egenkapital. Aktionærernes andel af resultat og egenkapital fremgår af egenkapitalopgørelsen.



Danske Andelskassers Bank A/S
Baneskellet 1
Hammershøj
8830 Tjele
Telefon 87 99 30 00
www.andelskassen.dk
CVR-nr. 31843219