

2017

Halvårsrapport for 1. halvår

Indhold

| | |
|---|----|
| Direktionens kommentar | 3 |
| Ledelsespåtegning | 4 |
| Koncernledelsesberetning | 5 |
| Resultat- og totalindkomstopgørelse (koncernen) ... | 9 |
| Balance (koncernen) | 10 |
| Egenkapitalopgørelse (koncernen) | 11 |
| Pengestrømsopgørelse (koncernen)..... | 12 |
| Noter | 13 |
| Resultat- og totalindkomstopgørelse (moderselskabet) | 29 |
| Balance | 30 |
| Egenkapitalopgørelse (moderselskabet) | 31 |
| Noter (moderselskabet) | 32 |

Direktionens kommentar

Danske Andelskassers Bank kommer ud af 1. halvår 2017 med et resultat før skat på 64,7 mio. kr., hvilket er en stigning på 82,0 mio. kr. i forhold til samme periode sidste år. Resultatfremgangen skyldes først og fremmest en positiv udvikling i kursreguleringerne samt faldende nedskrivninger. Generelt ses der en fortsat positiv udvikling, og på den baggrund vil banken betegne resultatet for 1. halvår 2017 som tilfredsstillende.

Kursreguleringerne var i 1. halvår 2017 på 19,6 mio. kr. mod et kurstab i samme periode sidste år på -29,9 mio. kr.

Hvad angår udviklingen i nedskrivningerne på udlån, er disse faldet betydeligt med hele 56 % i forhold til 30. juni 2016. Faldet skyldes i høj grad den positive udvikling indenfor dansk landbrug i det seneste år. Det er dog stadig nedskrivningerne på udlån til landbrug, der tegner sig for størstedelen af bankens nedskrivninger. Trods generelt bedre indtjeningsforhold og effektivitet, er enkelte bedrifter fortsat økonomiske udfordrede.

Den positive udvikling fra juni 2016 til juni 2017 afspejler sig også i basisindtjeningen, der er steget til 64 mio. kr. mod 50 mio. kr. i samme periode 2016, når der ses bort fra udbytte i 2016 på 17,8 mio. kr. fra Sparinvest Holdings SE. På udlånssiden oplever banken en stigning på hele 7 % i forhold til 30. juni 2016 med stigende gebyrindtægter til følge. Trods den betydelige stigning i aktiviteten og udlånet ser vi imidlertid et fortsat fald i renteindtægterne på grund af den fortsat massive priskonkurrence blandt bankerne. Selv om en stor andel af Danske Andelskassers Banks udlån sker til erhvervsvirksomheder, begynder vi nu ligeledes at se en stigende efterspørgsel fra privatkunder efter lån til især bil og bolig, og også andre af bankens udlånsprodukter er populære. Under alle omstændigheder er det positivt både for landets lokalbanker og for hele Danmark, at de forbedrede samfundskonjunkturer ikke længere kun er et storbyfænomen, men også begynder at kunne mærkes i Det Lokale Danmark i form af en spirende optimisme.

Meget apropos bankens produkter, så har vi for nylig lanceret et nyt tilbud til vores mange erhvervs-kunder: Leasing af driftsmateriel som f.eks. vebiler og produktions- eller landbrugsmaskiner.

Vi har i den forbindelse indgået et samarbejde med fintech-virksomheden Leneo, som stiller en platform til rådighed og håndterer alle de administrative opgaver, mens Danske Andelskassers Bank fungerer som leasingselskab. Dermed kan banken fokusere på sin kerneopgave: At rådgive og servicere kunderne.

For banken betyder samarbejdet, at vi kan komme endnu et skridt nærmere at være virksomhedsejernes bank, som er et

af vores vigtige mål i de kommende år. Også på andre områder har samarbejdet været lærerigt, idet et partnerskab mellem en fintech-virksomhed og et traditionelt pengeinstitut fortsat er lidt utraditionelt. Her i banken ser vi imidlertid denne type samarbejder som en vigtig del af fremtidens måde at drive bank på, og fintech-virksomhederne er med til at udfordre bankerne og anspore os til at nytænke – på en god måde.

Første halvår har budt på andre tiltag, som på hver deres måde har bidraget til nyskabelse.

I juni afsluttede vi forårets runde af bankens innovationsprojekt "Fremtiden Spirer", der henvender sig til folkeskoler og gymnasier og har til formål at udvikle og motivere lokale unge talenter til at starte egne virksomheder og dermed styrke Det Lokale Danmark. Finalearrangementet foregik på Sønderkov-Skolen i Sønderborg, hvor idéen om "Alsgement" indbragte 8.a førstepræmien på 10.000 kr. "Alsgement" går ud på at gøre Sønderborg til en mere social og levende by og dermed tiltrække flere borgere og turister via flere arrangementer, hvilket skal være med til at skabe vækst og udvikling i området.


En anden nyskabelse var bankens deltagelse på Folkemødet på Bornholm, som ligeledes foregik i juni.

Folkemødet er som sådan ikke en nyskabelse, men for Danske Andelskassers Bank var det nyt at være med, og vi deltog sammen med landsforeningen Danmark på Vippen, som banken er medstifter af.

Danmark på Vippen – og dermed også banken – holdt til på skibet M/S Samka, som lagde skibsdæk til adskillige inspirerende og velbesøgte debatter om, hvordan der kan skabes vækst og velstand ikke blot i Det Lokale Danmark, men i hele Danmark. Temaer som udflytning af uddannelser til Det Lokale Danmark, fremtidens udligningssystem samt skabelse og bevarelse af socialt bæredygtige lokalsamfund blev diskuteret livligt med deltagelse af flere politikere, og banken bidrager dermed til at sætte fokus både på de udfordringer, der kan være med til at forhindre eller forsinke væksten i det danske samfund, og på mulige løsninger.

Som lokalbank ser vi det nemlig som en meget vigtig opgave at være med til at fremme mulighederne i lokalområderne. Det er skam ikke blot for sjov, at vores motto lyder "Sammen kan vi mere".

På direktionens vegne



Jan Pedersen
Adm. direktør

Ledespåtegning

Bestyrelsen og direktionen har i dag behandlet og godkendt halvårsrapporten for perioden 1. januar – 30. juni 2017.

Halvårsrapporten for koncernen er aflagt i overensstemmelse med IAS 34 "Præsentation af delårsregnskaber" som godkendt af EU og i overensstemmelse med danske oplysningskrav for børsnoterede finansielle selskaber. For moderselskabet er halvårsrapporten aflagt i overensstemmelse med danske oplysningskrav til delårsrapporter for børsnoterede finansielle selskaber.

Halvårsrapporten har ikke været genstand for revision eller review.

Det er vores opfattelse, at halvårsrapporten giver et retvisende billede af koncernens aktiver, passiver og finansielle stilling pr. 30. juni 2017 samt af resultatet af koncernens aktiviteter og pengestrømme for regnskabsperioden 1. januar – 30. juni 2017.

Ledelsesberetningen indeholder efter vores opfattelse en retvisende redegørelse for udviklingen i koncernens aktiviteter og økonomiske forhold, periodens resultater og den finansielle stilling som helhed for de virksomheder, der er omfattet af koncernregnskabet, samt en beskrivelse af de væsentligste risici og usikkerhedsfaktorer, som koncernen står overfor.

Opmærksomheden henledes på halvårsrapportens note 2, "Væsentlige regnskabsmæssige skøn og vurderinger", hvor blandt andet bankens kapitalforhold er beskrevet.

Hammershøj, den 23. august 2017

Direktionen

Jan Pedersen
Adm. direktør

Tomas Michael Jensen
Viceadm. direktør

Hammershøj, den 23. august 2017

Bestyrelsen

Jakob Fastrup
Formand

Klaus Moltesen Ravn
Næstformand

Bent Andersen

Heine Bach

Britta Rytter Eriksen

Anders Howalt-Hestbech

Tommy Skov Kristensen

Lona Elisabeth Linding

Anette Holstein Nielsen

Michael Vilhelm Nielsen

Poul Erik Weber

Koncernledelsesberetning

Danske Andelskassers Bank er et pengeinstitut, hvis primære forretningsområde er at levere bankydelse til privatkunder samt små og mellemstore erhvervs-kunder i bankens lokal-områder. Banken har en stærk lokal forankring, og flertallet af kunderne bor, arbejder eller driver virksomhed udenfor de større byer i Jylland og på Fyn. Endvidere leverer banken finansielle løsninger til andre finansielle institutioner, der i mange tilfælde har en lignende lokal forankring i deres markedsområder.

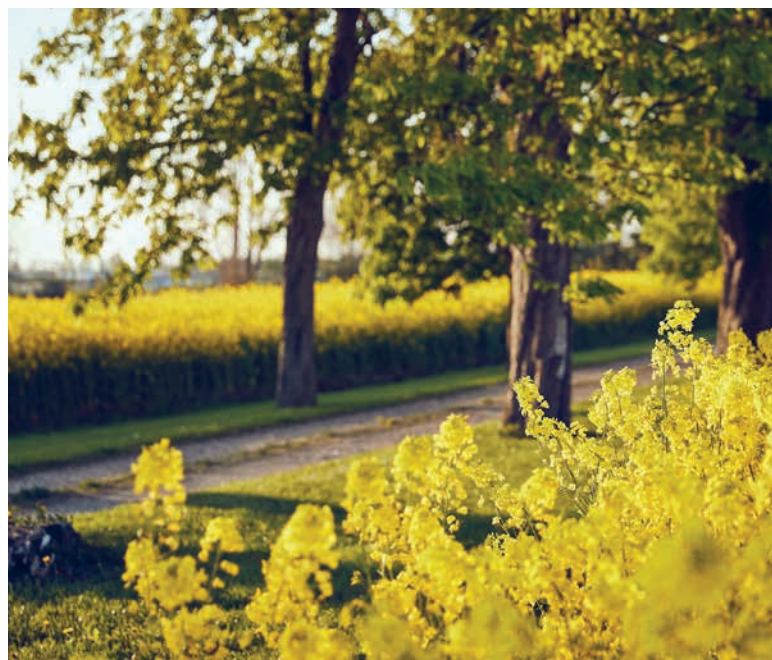
På datoen for offentliggørelsen af denne halvårsrapport bliver kunderne i Danske Andelskassers Bank betjent via 17 fuldtidsåbne filialer, et KundeServicecenter, "Andelskassen Direkte", som betjener bankens fjernkunder, samt tre regionalt placerede erhvervscentre og et landbrugscenter. Dertil kommer en række centralt placerede specialister og supportfunktioner på bankens hovedkontor. Kunderne bliver endvidere serviceret gennem et bredt udvalg af selvbetjeningsløsninger. Hovedparten af disse er digitale som eksempelvis netbank, mobilbank, pengeautomater og ikke mindst pengeoverførselstjenesten MobilePay. Der arbejdes løbende med udviklingen af yderligere digitale tiltag med henblik på at øge fleksibiliteten og dermed forbedre kundeoplevelsen.

At være attraktiv over for kunderne er afgørende for bankens succes, og her spiller den gode kundeoplevelse samt attraktive produkter og konkurrencedygtige priser en vigtig rolle. Et af de områder, der igennem længere tid har været særligt fokus på, er optimering af bankens service over for kunderne, blandt andet i form af afholdelsen af et øget antal rådgivningsmøder, hvor kunderne får mulighed for at få en gennemgang af deres økonomi, så de får det nødvendige overblik. Rådgivningsmøderne tager altid udgangspunkt i den enkelte kundes aktuelle livsfase og finansielle ståsted.

På produksiden tilbyder banken en bred vifte af produkter til både privat- og erhvervs-kunder og bestræber sig på at være med fremme og løbende optimere nuværende produkter såvel som udvikle nye. Seneste skud på stammen er leasing af driftsmateriel som fx varebiler og produktions- eller landbrugsmaskiner til bankens mange erhvervs-kunder. Dertil kommer, at banken til enhver tid kan trække på et solidt bagland af specialister, der kan rådgive om eksempelvis bolig, investering, pension, forsikring, Private Banking, udlandsforretninger og generationsskifte.

Resultat

Danske Andelskassers Bank A/S opnåede i 1. halvår 2017 et overskud før skat på 64,7 mio. kr. mod et underskud på -17,2 mio. kr. i samme periode sidste år. Efter skat blev periodens resultat på 58,9 mio. mod -18,3 mio. kr. i 2016.



Fremgangen i resultatet før skat på 82,0 mio. kr. skyldes først og fremmest udviklingen i kursreguleringerne og faldet i nedskrivningerne. Kursreguleringerne var i 1. halvår 2017 på 19,6 mio. kr. mod et kurstab i samme periode sidste år på -29,9 mio. kr. Kursreguleringerne i 1. halvår 2016 var påvirket af kurstabet på 39 mio. kr. af bankens aktier i Sparinvest Holdings SE, men delvist opvejet af udbyttet på 17,8 mio. kr. Nedskrivningerne er faldet med 56 % fra 42,9 mio. i 1. halvår 2016 til 19,0 mio. kr. i 1. halvår 2017.

Halvårsresultatet betegnes som tilfredsstillende.

Basisindtjening

Basisindtjeningen – resultat før skat ekskl. kursreguleringer, nedskrivninger, udgifter i forbindelse med organisationstilpasninger samt sektorløsninger – blev i 1. halvår 2017 på 64,1 mio. kr. mod 67,9 mio. kr. i samme periode sidste år. Korrigeres der for udbyttet i 2016 på 17,8 mio. kr. fra Sparinvest Holdings SE, er basisindtjeningen steget med 28 %.

Basisindtjeningen har over de seneste fem kvartaler vist følgende udvikling:

| Mio. kr. | 2. kv. 2017 | 1. kv. 2017 | 4. kv. 2016 | 3. kv. 2016 | 2. kv. 2016 |
|--------------------------------|-------------|-------------|-------------|-------------|-------------|
| Netto renteindtægter | 82 | 79 | 88 | 86 | 85 |
| Netto rente- og gebyrindtægter | 144 | 140 | 150 | 141 | 140 |
| Omkostninger | 109 | 109 | 102 | 90 | 113 |
| Andre indtægter og udgifter | 0 | -2 | -3 | -1 | -4 |
| Basisindtjening | 35 | 29 | 45 | 50 | 23 |

Netto rente- og gebyrindtægter

Netto renteindtægterne er faldet en smule i forhold til samme periode sidste år, men faldet er opvejet af stigende gebyrindtægter.

Trods en betydelig stigning i aktiviteten og udlånet ses der et fortsat fald i renteindtægterne på grund af den fortsat skarpe priskonkurrence på udlån. Faldet i renteindtægterne er delvist opvejet af et fald i renteudgifterne til indlån, primært som følge af udløb af højrenteprodukter med fast rente.

Halvårets netto rente- og gebyrindtægter blev på 284,1 mio. kr. mod 296,6 mio. kr. sidste år. Ses der bort fra modtaget udbytte i 2016 fra Sparinvest Holdings SE, var indtægterne lidt højere.

Gebyrindtægterne er steget fra 116,0 mio. kr. i 1. halvår 2016 til 128,2 mio. kr. i 1. halvår 2017. Udviklingen er tilfredsstillende og skal ses på baggrund af den øgede aktivitet i banken, hvor navnlig øget udlånsaktivitet har resulteret i højere indtægter.

Omkostninger

De samlede omkostninger til personale og administration er i 1. halvår faldet fra 223,8 mio. kr. sidste år til 217,6 mio. kr. i 2017.

Lønudgifterne er faldet med 2,2 % til 130,3 mio. kr., og administrationsudgifterne er faldet med 3,5 % til 87,3 mio. kr. Når faldet i administrationsudgifterne ikke er større, skyldes det hovedsageligt øgede IT-udgifter til udvikling af digitale løsninger.

Nedskrivninger på udlån mv.

Nedskrivningerne på udlån viser et betydeligt fald. De falder således 56 % fra 42,9 mio. kr. i 1. halvår 2016 til 19,0 mio. kr. i 1. halvår 2017.

Nedskrivningsniveauet er lavere end forventet og skyldes navnlig den positive udvikling i landbrugets indtjening. Landbruget tegner sig fortsat for størstedelen af nedskrivningerne. Trods de generelt forbedrede indtjeningsforhold og effektiviteten i landbruget er enkelte bedrifter fortsat økonomisk udfordrede. Særligt bytteforholdene for mælkeproducenterne har udviklet sig i en positiv retning, men også svineproducenterne har oplevet en tilfredsstillende udvikling i bytteforholdene.

For nuværende er der ingen umiddelbare indikationer på, at bytteforholdene for dansk landbrug forværrer betydeligt i 2017, og banken forventer derfor en fortsat positiv udvikling i dansk landbrugs resultater i 2017.

Kursreguleringer

Danske Andelskassers Bank har i 1. halvår 2017 haft en samlet kursgevinst på 19,6 mio. kr. mod et kurstab i samme periode 2016 på -29,9 mio. kr.

Kurstabet på bankens aktier i Sparinvest Holdings SE udgjorde som ovenfor nævnt og som oplyst i selskabsmeddelelsen af 14. april 2016 38,6 mio. kr. og er således den væsentligste årsag til kurstabet i 2016. Kurstabet skal ses i sammenhæng med udbyttet på 17,8 mio. kr.

Kursreguleringerne er fordelt således:

| Mio. kr. | 1. halvår 2017 | 1. halvår 2016 |
|--------------------------|----------------|----------------|
| Obligationer | 0 | -4 |
| Aktier | 18 | -33 |
| Valuta | 4 | 4 |
| Investeringsobjekter | -3 | -1 |
| Finansielle instrumenter | 1 | 4 |
| I alt | 20 | -30 |

Balance

Den samlede balance i Danske Andelskassers Bank var pr. 30. juni 2017 på 10.887 mio. kr. mod 10.665 mio. kr. sidste år og 10.690 mio. kr. pr. 31. december 2016.

Udlån

Danske Andelskassers Banks udlån er i første halvår steget med 7 % til 6.225 mio. kr. mod 5.820 mio. kr. pr. 30. juni 2016 og 5.836 pr. 31. december 2016.

I et presset udlånsmarked er det efter en målrettet indsats lykkedes banken at forøge udlånet i første halvår. En betydelig del af nyudlånet er sket til nye erhvervs-kunder og indenfor forskellige brancher, blandt andet fast ejendom og handel. Den samlede andel af udlån og garantier til erhverv er således steget en smule i forhold til udgangen af 2016.

Hvad angår udlån til private, oplever banken en svagt stigende efterspørgsel som følge af en spirende optimisme i bankens lokalområder. Da der samtidig er et naturligt tilbageløb på eksisterende udlån, vil bankens samlede udlån dog fortsat være under pres.

Væksten i udlånet ligger lidt over forventet. For resten af året forventes en moderat vækst i udlånet, hvor bankens nye leasingprodukt forventes at bidrage til stigningen.

Den samlede nedskrivnings- og hensættelseskonto var pr. 30. juni 2017 på 958 mio. kr. mod 1.244 mio. kr. pr. 30. juni 2016. Faldet skyldes, at der i perioden er foretaget endelig tabsafskrivning på tidligere nedskrevne udlån.

Det bemærkes, at andelen af udlån på nedskrivnings- og hensættelseskontoen, hvor der stadig sker rentebetaling pr. 30. juni 2017, var på 57 % mod 51 % pr. 30. juni 2016.

Indlån

Danske Andelskassers Banks indlån var pr. 30. juni 2017 på 8.532 mio. kr. mod 8.355 mio. kr. pr. 30. juni 2016 og 8.407 mio. kr. pr. 31. december 2016.

Likviditet

Den likviditetsmæssige opfyldelse af LCR er pr. 30. juni 2017 på 252 % mod et LCR krav på 80 %.

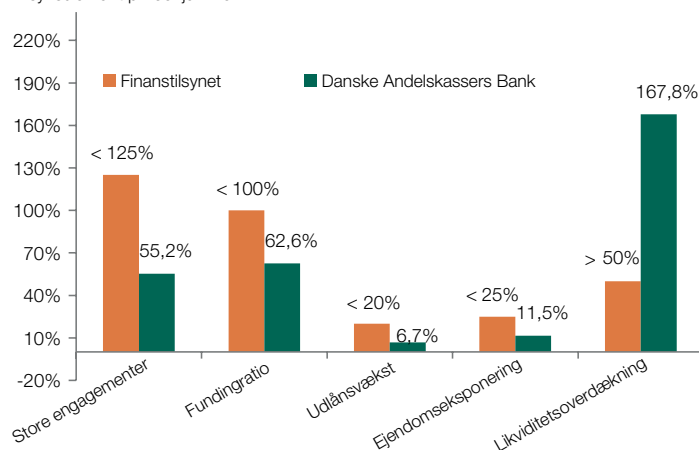
Den væsentligste baggrund for bankens tilfredsstillende likviditetssituation er det store indlånsoverskud, hvilket illustreres af, at bankens udlån i forhold til indlån ved udgangen af halvåret udgør 84 %.

Tilsynsdiamanten

Tilsynsdiamanten opstiller en række særlige risikoområder med angivne grænseværdier, som pengeinstitutterne som udgangspunkt bør ligge inden for. Overskridelser af tilsynsdiamanten er omfattet af Finanstilsynets reaktioner.

Danske Andelskassers Bank ligger ved udgangen af halvåret komfortabelt indenfor alle grænseværdier med følgende værdier:

Tilsynsdiamant pr. 30. juni 2017



Egenkapital og efterstillet kapital

Danske Andelskassers Bank havde pr. 30. juni 2017 en egenkapital på 1.292 mio. kr. mod 1.196 mio. kr. pr. 30. juni 2016 og 1.243 mio. kr. pr. 31. december 2016.

I egenkapitalen indgår udstedte hybride kernekapitalinstrumenter på 263 mio. kr.

Herudover har banken efterstillet kapital på 132 mio. kr. i form af hybrid kernekapital, der blev optaget som en del af Bankpakke II.

Kapitalforhold

Danske Andelskassers Banks kapitalprocent er pr. 30. juni 2017 opgjort til 15,6 % mod en kapitalprocent på 14,9 % pr. 30. juni 2016 og 15,7 % pr. 31. december 2016. Halvårets resultat er verificeret af bankens revision og indgår ved beregningen af kapitalprocenten.

Det individuelt opgjorte solvensbehov er pr. 30. juni 2017 opgjort til 12,0 %. Med tillæg af det kombinerede bufferkrav på 1,25 procentpoint har banken dermed en kapitalmæssig overdækning på 2,3 % mod 2,9 % pr. 30. juni 2016 og 3,0 % pr. 31. december 2016. Faldet svarer stort set til årets stigning i det kombinerede bufferkrav på 0,625 procentpoint.

Det er bankens hensigt at øge den kapitalmæssige overdækning yderligere, hvorfor arbejdet med forskellige elementer af bankens kapitalplan fortsætter.



Usikkerhed ved indregning og måling

Det skal bemærkes, at den regnskabsmæssige værdi af visse aktiver og forpligtelser er forbundet med skøn over, hvorledes fremtidige begivenheder påvirker værdien af disse aktiver og forpligtelser på balancedagen.

Dette er nærmere beskrevet i note 2.

Begivenheder efter regnskabsperiodens afslutning

Der er ikke fra regnskabsperiodens afslutning og frem til datoen for denne halvårsrapport indtrådt forhold, der væsentligt påvirker vurderingen af halvårsrapporten.

Forventninger til 2017

Banken fastholder sine forventninger til en basisindtjening for hele 2017 på mellem 130 – 170 mio. kr. som oplyst i årsrapporten for 2016.



Resultat- og totalindkomstopgørelse

Resultatopgørelse

| 1.000 DKK | Note | 1. halvår 2017 | 1. halvår 2016 | 2. kvartal 2017 | 2. kvartal 2016 | Året 2016 |
|---|------|-------------------|-------------------|--------------------|--------------------|-----------|
| Renteindtægter | 3 | 181.339 | 192.890 | 91.504 | 96.921 | 388.704 |
| Renteudgifter | 4 | 20.130 | 25.685 | 9.355 | 12.129 | 48.233 |
| Netto renteindtægter | | 161.209 | 167.205 | 82.149 | 84.792 | 340.471 |
| Udbytte af aktier mv. | | 841 | 18.546 | 503 | 727 | 18.797 |
| Gebyrer og provisionsindtægter | 5 | 128.167 | 116.051 | 64.448 | 57.348 | 240.786 |
| Afgivne gebyrer og provisionsudgifter | | 6.127 | 5.172 | 3.145 | 2.868 | 12.129 |
| Netto rente- og gebyrindtægter | | 284.090 | 296.630 | 143.955 | 139.999 | 587.925 |
| Kursreguleringer | 6 | 19.595 | -29.931 | 4.855 | 3.499 | -21.663 |
| Andre driftsindtægter | | 1.897 | 628 | 1.585 | 431 | 1.476 |
| Udgifter til personale og administration | 7 | 217.643 | 223.758 | 108.861 | 113.198 | 416.079 |
| Af- og nedskrivninger på immaterielle og materielle aktiver | | 2.918 | 3.665 | 1.201 | 2.175 | 7.164 |
| Andre driftsudgifter | | 1.279 | 14.266 | 166 | 13.492 | 29.916 |
| Nedskrivninger på udlån og tilgodehavender mv. | 8 | 18.998 | 42.886 | 662 | 18.406 | 64.557 |
| Resultat før skat | | 64.744 | -17.248 | 39.505 | -3.342 | 50.022 |
| Skat | | 5.868 | 1.100 | 3.266 | -1.587 | 12.042 |
| Periodens resultat | | 58.876 | -18.348 | 36.239 | -1.755 | 37.980 |

Fordeles på

| | | | | | | |
|--|--|--------|---------|--------|--------|--------|
| Moderselskabet Danske Andelskassers Bank A/S' aktionærer | | 46.033 | -30.848 | 29.782 | -8.283 | 12.425 |
| Indehavere af hybride kernekapitalinstrumenter | | 12.843 | 12.500 | 6.457 | 6.528 | 25.555 |
| Periodens resultat | | 58.876 | -18.348 | 36.239 | -1.755 | 37.980 |

Totalindkomstopgørelse

| | | | | | | |
|--------------------|--|--------|---------|--------|--------|--------|
| Periodens resultat | | 58.876 | -18.348 | 36.239 | -1.755 | 37.980 |
|--------------------|--|--------|---------|--------|--------|--------|

Anden totalindkomst

| | | | | | | |
|---|--|--------|---------|--------|--------|--------|
| Aktuarmæssige gevinster og tab på pensionsforpligtelsen | | 187 | 225 | 187 | -277 | -1.966 |
| Skatteeffekt heraf | | -41 | -50 | -134 | 73 | 433 |
| Anden totalindkomst i alt | | 146 | 175 | 53 | -204 | -1.533 |
| Totalindkomst i alt | | 59.022 | -18.173 | 36.292 | -1.959 | 36.447 |

Fordeles på

| | | | | | | |
|--|--|--------|---------|--------|--------|--------|
| Moderselskabet Danske Andelskassers Bank A/S' aktionærer | | 46.179 | -30.673 | 39.773 | -8.487 | 10.892 |
| Indehavere af hybride kernekapitalinstrumenter | | 12.843 | 12.500 | -3.481 | 6.528 | 25.555 |
| Totalindkomst i alt | | 59.022 | -18.173 | 36.292 | -1.959 | 36.447 |

Indtjening pr. aktie

| | | | | | | |
|---------------------------------------|--|-----|------|-----|------|-----|
| Indtjening pr. aktie (kr. *) | | 0,5 | -0,2 | 0,3 | -0,0 | 0,3 |
| Udvandet indtjening pr. aktie (kr. *) | | 0,5 | -0,2 | 0,3 | -0,0 | 0,3 |

*) Nøgletallet er beregnet, som om den hybride kernekapital regnskabsmæssigt behandles som en forpligtelse.

Balance

| Balance | Note | 30.6.2017 | 30.6.2016 | Året 2016 |
|---|------|-------------------|-------------------|-------------------|
| 1.000 DKK | | | | |
| Aktiver | | | | |
| Kassebeholdning og anfordringstilgodehavender hos centralbanker | | 231.626 | 461.065 | 207.183 |
| Tilgodehavender hos kreditinstitutter og centralbanker | | 662.675 | 456.154 | 922.263 |
| Udlån og andre tilgodehavender til amortiseret kostpris | | 6.224.714 | 5.820.152 | 5.835.648 |
| Obligationer til dagsværdi | | 2.890.225 | 2.937.275 | 2.815.082 |
| Aktier mv. | | 383.557 | 407.077 | 369.939 |
| Grunde og bygninger i alt | | 78.780 | 80.270 | 81.676 |
| Domicilejendomme | | 61.781 | 68.422 | 63.065 |
| Investeringsjendomme | | 16.999 | 11.848 | 18.611 |
| Øvrige materielle aktiver | | 11.056 | 15.611 | 13.119 |
| Aktuelle skatteaktiver | | 79 | 450 | 79 |
| Udskudte skatteaktiver | 9 | 15.489 | 19.062 | 18.675 |
| Aktiver i midlertidig besiddelse | | 4.577 | 14.528 | 8.501 |
| Andre aktiver | | 373.467 | 441.008 | 406.985 |
| Periodeafgrænsningsposter | | 10.947 | 12.576 | 11.073 |
| Aktiver i alt | | 10.887.192 | 10.665.228 | 10.690.223 |
| Passiver | | | | |
| Gæld: | | | | |
| Gæld til kreditinstitutter og centralbanker | | 405.076 | 574.799 | 552.698 |
| Indlån og anden gæld | | 8.531.736 | 8.355.241 | 8.407.003 |
| Aktuelle skatteforpligtelser | | 6.706 | 0 | 4.202 |
| Andre passiver | | 456.810 | 345.180 | 288.757 |
| Periodeafgrænsningsposter | | 5 | 1 | 2 |
| Gæld i alt | | 9.400.333 | 9.275.221 | 9.252.662 |
| Hensatte forpligtelser: | | | | |
| Hensættelser til pensioner og lignende forpligtelser | | 43.481 | 43.076 | 44.511 |
| Hensættelser til tab på garantier | | 16.551 | 13.389 | 16.052 |
| Andre hensatte forpligtelser | | 3.587 | 6.251 | 2.986 |
| Hensatte forpligtelser i alt | | 63.619 | 62.716 | 63.549 |
| Efterstillede kapitalindskud | 10 | 131.723 | 131.135 | 131.429 |
| Egenkapital: | | | | |
| Aktiekapital | | 242.264 | 242.264 | 242.264 |
| Særlig reserve ved reduktion af nominel aktiestørrelse | | 440.480 | 440.480 | 440.480 |
| Overført overskud eller underskud | | 346.206 | 250.844 | 297.201 |
| Moderselskabet Danske Andelskassers Bank A/S' aktionærer | | 1.028.950 | 933.588 | 979.945 |
| Indehavere af hybride kernekapital instrumenter | | 262.567 | 262.568 | 262.638 |
| Egenkapital i alt | | 1.291.517 | 1.196.156 | 1.242.583 |
| Passiver i alt | | 10.887.192 | 10.665.228 | 10.690.223 |

Egenkapitalopgørelse

| 1.000 DKK | Aktie- kapital | Særlig re- serve ved reduktion af den nominelle aktiestør- relse | Overført overskud eller un- derskud | I alt | Hybrid kerne- kapital | I alt |
|--|-------------------|--|--|-----------|-----------------------------|-----------|
| 30.6.2017 | | | | | | |
| Egenkapital 1.1.2017 | 242.264 | 440.480 | 297.201 | 979.945 | 262.638 | 1.242.583 |
| Periodens resultat | - | - | 46.033 | 46.033 | 12.843 | 58.876 |
| Anden totalindkomst | | | | | | |
| Aktuarmæssige gevinster og tab på pensionsforpligtelsen efter skat | - | - | 187 | 187 | - | 187 |
| Skatteeffekt heraf | - | - | -41 | -41 | - | -41 |
| Anden totalindkomst i alt | - | - | 146 | 146 | - | 146 |
| Periodens totalindkomst | - | - | 46.179 | 46.179 | 12.843 | 59.022 |
| Øvrige transaktioner | | | | | | |
| Rente betalt på hybrid kernekapital | - | - | - | - | -12.914 | -12.914 |
| Skat af renter af hybrid kernekapital | - | - | 2.826 | 2.826 | - | 2.826 |
| I alt | - | - | 2.826 | 2.826 | -12.914 | -10.088 |
| Egenkapital 30.6.2017 | 242.264 | 440.480 | 346.206 | 1.028.950 | 262.567 | 1.291.517 |
| 30.6.2016 | | | | | | |
| Egenkapital 1.1.2016 | 242.264 | 440.480 | 284.232 | 966.976 | 232.566 | 1.199.542 |
| Periodens resultat | - | - | -30.848 | -30.848 | 12.500 | -18.348 |
| Anden totalindkomst | | | | | | |
| Aktuarmæssige gevinster og tab på pensionsforpligtelser | - | - | 225 | 225 | - | 225 |
| Skatteeffekt heraf | - | - | -50 | -50 | - | -50 |
| Anden totalindkomst i alt | - | - | 175 | 175 | - | 175 |
| Periodens totalindkomst | - | - | -30.673 | -30.673 | 12.500 | -18.173 |
| Øvrige transaktioner | | | | | | |
| Udstedelse af hybrid kernekapital | - | - | - | - | 30.000 | 30.000 |
| Omkostninger i forbindelse med udstedelse af hybrid kernekapital | - | - | -2.715 | -2.715 | - | -2.715 |
| Rente betalt på hybrid kernekapital | - | - | - | - | -12.498 | -12.498 |
| I alt | - | - | -2.715 | -2.715 | 17.502 | 14.787 |
| Egenkapital 30.6.2016 | 242.264 | 440.480 | 250.844 | 933.588 | 262.568 | 1.196.156 |

Pengestrømsopgørelse

| 1.000 DKK | 1. halvår 2017 | 1. halvår 2016 | Året 2016 |
|---|----------------|----------------|-----------|
| Pengestrømme fra driftsaktivitet | | | |
| Resultat før skat | 64.744 | -17.248 | 50.022 |
| Regulering for ikke-kontante driftsposter | 16.573 | 71.929 | 62.643 |
| I alt | 81.317 | 54.681 | 112.665 |
| Forskydninger i driftskapital | | | |
| Ændring i kreditinstitutter og centralbanker | -144.872 | 26.102 | 9.111 |
| Ændring i obligations og aktiebeholdning | -67.626 | 101.277 | 277.077 |
| Ændring i udlån | -441.424 | -459.373 | -483.494 |
| Ændring i indlån | 124.733 | 39.177 | 90.183 |
| Ændring i øvrige aktiver og passiver | 211.408 | 11.306 | 19.754 |
| Ændring i driftskapital i alt | -317.781 | -281.511 | -87.369 |
| Pengestrømme fra driftsaktivitet | -236.464 | -226.830 | 25.296 |
| Pengestrømme fra investeringsaktivitet | | | |
| Køb/salg materielle anlægsaktiver | 4.069 | 3.031 | 13.968 |
| Pengestrømme fra investeringsaktivitet | 4.069 | 3.031 | 13.968 |
| Pengestrømme fra finansieringsaktivitet | | | |
| Udstedte obligationer | 0 | 0 | 0 |
| Aktieemission | 0 | 0 | 0 |
| Hybrid kernekapital | 0 | 17.500 | 26.455 |
| Pengestrømme fra finansieringsaktivitet | 0 | 17.500 | 26.455 |
| Periodens likviditetsændring | -232.395 | -206.299 | 65.719 |
| Likvider primo | 1.049.944 | 984.225 | 984.225 |
| Årets likviditetsændring | -232.395 | -206.299 | 65.719 |
| Likvider ultimo | 817.549 | 777.926 | 1.049.944 |
| Likvider ultimo | | | |
| Kassebeholdning og tilgodehavender hos centralbanker | 231.626 | 461.065 | 207.183 |
| Tilgodehavender hos kreditinstitutter med løbetid under 3 måneder | 585.923 | 316.861 | 842.761 |
| I alt | 817.549 | 777.926 | 1.049.944 |

Noter

Note 1 » Anvendt regnskabspraksis

Halvårsrapporten for koncernen er aflagt i overensstemmelse med IAS 34, Præsentation af delårsregnskaber som godkendt af EU og danske oplysningskrav til børsnoterede finansielle selskaber.

Den anvendte regnskabspraksis er uændret i forhold til årsrapporten for 2016. Der henvises til årsrapporten for 2016 for en fuldstændig beskrivelse af anvendt regnskabspraksis, idet det supplerende kan oplyses, at finansielle instrumenter, som efter første indregning løbende måles til amortiseret kostpris ved første indregning måles til dagsværdi med tillæg af de transaktionsomkostninger, som er direkte forbundet med erhvervelsen eller udstedelsen af det finansielle instrument, og fradrag for de modtagne gebyrer og provisioner, der indgår som en integreret del af den effektive rente.

IFRS 9 – nedskrivninger:

Med IFRS 9 erstattes den gældende nedskrivningsmodel, der er baseret på indtrufne tab ("incurred loss"-model), af en nedskrivningsmodel baseret på forventede tab ("expected loss"-model). Den nye forventningsbaserede nedskrivningsmodel indebærer, at et finansielt aktiv på tidspunktet for første indregning nedskrives med et beløb svarende til det forventede kredittab i 12 måneder (stadie 1). Sker der efterfølgende en betydelig stigning i kreditrisikoen i forhold til tidspunktet for første indregning, nedskrives aktivet med et beløb, der svarer til det forventede kredittab i aktivets restløbetid (stadie 2). Konstateres aktivet værdiforringet (stadie 3), nedskrives aktivet uændret med et beløb svarende til det forventede kredittab i aktivets restløbetid, men baseret på en øget tabssandsynlighed.

Der pågår et udviklingsarbejde forankret på Danske Andelskassers Bank A/S' datacentral BEC med deltagelse af de tilknyttede medlemsinstitutter. Herudover pågår et arbejde i regi af Lokale Pengeinstitutter (LOPI) med henblik på at udvikle input til en IFRS 9 forenelig nedskrivningsmodel.

Modellen, som er under udvikling, påtænkes i særlig grad anvendt for kunder og faciliteter i stadie 1 og en delmængde af kunder og faciliteter i stadie 2. For svage stadie 2-kunder og faciliteter og stadie 3-kunder og faciliteter forventes nedskrivningsberegningen at blive foretaget ved en manuel, individuel vurdering af de finansielle aktiver fremfor ved en modelmæssig beregning.

Det er ikke muligt på nuværende tidspunkt at foretage et rimeligt skøn over den regnskabsmæssige virkning af førstegangsanvendelsen af IFRS 9, for så vidt angår nedskrivningsreglerne. Det er dog i almindelighed forventningen, at de nye nedskrivningsregler for pengeinstitutterne samlet set vil føre til øgede nedskrivninger og dermed en større korrektivkonto, da alle udlån og garantier efter de nye regler vil få tilknyttet en nedskrivning svarende til det forventede kredittab i 12 måneder eller det forventede kredittab i aktivets restløbetid ved en betydelig stigning i kreditrisikoen.

Gruppevis nedskrivninger efter de gældende regler bortfalder, og det vil i nogen udstrækning mindske virkningen af IFRS 9. Hertil kommer, at de særlige danske nedskrivningsregler i regnskabsbekendtgørelsens bilag 10, som Danske Andelskassers Bank A/S anvender til at opfylde de overordnede nedskrivningsprincipper i IFRS-reglerne, rykker nedskrivningerne frem i tid og derved delvist inddiskonterer virkningen af de kommende IFRS 9 nedskrivningsregler.

Samspillet mellem nedskrivningerne efter IFRS 9 og det individuelt opgjort solvensbehov er uafklaret. Ved opgørelsen af det aktuelle solvensbehov anvender Danske Andelskassers Bank A/S sandsynligheden for tab indenfor 12 måneder (PD-12) på samtlige eksponeringer mindre end 1 % af kapitalgrundlaget. Det opgjorte solvensbehov modsvarer i store træk til hovedprincipperne for nedskrivninger i stadie 1. Banken anvender dog ikke forventede tab i aktivets (lånets) restløbetid svarende til hovedprincipperne for nedskrivninger i stadie 2.

En negativ regnskabsmæssig påvirkning af de nye forventningsbaserede IFRS 9 nedskrivningsregler vil i udgangspunktet have tilsvarende effekt på kapitalgrundlaget. For at imødegå en utilsigtet effekt på kapitalgrundlaget og dermed pengeinstitutternes muligheder for at understøtte kreditgivning har Europa-Kommissionen som et element i den reformpakke, som Kommissionen præsenterede den 23. oktober 2016 (kapitalkravspakken), foreslået en 5-årig overgangsordning således, at en negativ effekt af de nye IFRS 9 nedskrivningsregler først får fuld virkning på kapitalgrundlaget efter 5 år.

Samlet set vurderer Danske Andelskassers Bank A/S virkningen af IFRS 9 på den kapitalmæssige overdækning til at være uvæsentlig ved reglernes ikrafttrædelse i 2018, mens virkningen på den kapitalmæssige overdækning fremadrettet vil være afdæmpet negativ i takt med, at virkningen af overgangsordningen udfases.

Note 2 » Væsentlige regnskabsmæssige skøn og vurderinger

Der er anvendt skøn i forbindelse med aflæggelsen af halvårsrapporten for 2017. Disse skøn er baseret på forudsætninger, som ledelsen anser for forsvarlige, men som i sagens natur er usikre. Banken er påvirket af risici og usikkerheder, som kan føre til, at de faktiske resultater kan afvige fra skønnene. Såfremt forudsætningerne ændres, kan regnskabsaflæggelsen blive væsentligt påvirket.

Ledelsen har identificeret følgende områder, hvor skøn og vurderinger har – eller kan have – betydelig effekt:

- Opfyldelse af regulatoriske kapitalkrav
- Nedskrivning af udlån og garantier
- Fastsættelse af dagsværdien af domicilejendomme, investeringsejendomme og ejendomme i midlertidig besiddelse
- Måling af udskudte skatteaktiver
- Måling af uoterede finansielle instrumenter

Opfyldelse af regulatoriske kapitalkrav

Den løbende implementering af CRR, indfasningen af kapitalbuffer samt overgangsregler for medregning af statslig hybrid kernekapital optaget i henhold til Bankpakke II, hvor denne ikke kan medregnes i kapitalgrundlaget efter 31. december 2017, har medført, at banken planmæssigt arbejder med at styrke kapitalgrundlaget, hvilket er afspejlet i kapitalplanen for perioden 2017-2021. Formålet med kapitalplanen er at fastlægge de generelle principper for Danske Andelskassers Bank A/S' kapitalplanlægning samt tage stilling til, hvordan banken forventer at kunne overholde de regulatoriske kapitalkrav i fremtiden. Kapitalplanen indeholder herudover en overordnet nødplan, der kan tages i anvendelse i tilfælde af afvigelser til de fastsatte forventninger og forudsætninger, samt hvis der indtræffer uventede væsentlige begivenheder.

Da den statslige hybride kernekapital (AT1-kapital) ikke kan medregnes til kapitalgrundlaget efter den 31. december 2017 (regulatorisk forfald), og der ikke gives sikkerhed for, at indfrielse af den statslige hybride kernekapital (AT1-kapital) kan gennemføres som planlagt, har banken foretaget et tillæg til solvensbehovet på 132 mio. kr. svarende til den resterende statslige hybride kernekapital. Manglende indfrielse af den statslige hybride kernekapital (AT1-kapital) med fortsat rentebetaling til følge vil kunne få negativ indvirkning på bankens virksomhed, driftsresultat og finansielle stilling.

Forventningerne til bankens kapitalmæssige overdækning er baseret på et budget for 2017 samt den prognosticerede indtjening for perioden 2018-2021, hvor der navnlig knytter sig usikkerhed til udviklingen i udlånet, indtjeningssevne, nedskrivningsniveauet og bankens individuelle solvensbehov. Herudover vil de ændrede nedskrivningsregler i 2018 efter IFRS 9 samt samfundsøkonomien og markedet generelt få betydning for bankens indtjening, solvensbehov og kapitalmæssige overdækning. Væsentlige ændringer i disse faktorer vil kunne medføre revurdering af kapitalplanen, herunder et brud på de regulatoriske kapitalkrav.

En væsentlig forudsætning for kapitalplanens fulde gennemførelse er derfor, at DAB evner at tiltrække yderligere kapital, fastholde finansielle samarbejdspartnere og aktionærer samt forøge indtjeningssevnen for at opnå et kapitalgrundlag, som er tilstrækkeligt for at opfylde fremtidige øgede kapitalkrav.

Det er ledelsens forventning, at koncernen fortsat vil opfylde alle kapitalnøgletal ved udgangen af 2017. Det er samtidig ledelsens forventning, at koncernen vil kunne fastholde en tilstrækkelig kapitalmæssig overdækning i forhold til den løbende indfasning af de øgede kapitalkrav.

Nedskrivninger på udlån og garantier

Finanstilsynet var i uge 43 og 45 2016 på inspektion i Danske Andelskassers Bank A/S. Alle væsentlige områder blev gennemgået ud fra en risikobaseret vurdering, hvor der blev lagt størst vægt på områder, der har den største risiko.

Det er Finanstilsynets sammenfatning og vurdering, at banken gennem de seneste år har været mærket af betydelige nedskrivninger og negative resultater, hvilket har forringet bankens kapitalmæssige overdækning. Nedskrivningsniveauet har været faldende, men det er fortsat vurderingen, at det er på et højere niveau end i sammenlignelige pengeinstitutter.

Selvom Finanstilsynet kunne konstatere tegn på forbedringer i boniteten i de gennemgåede udlån, er det Finanstilsynets opfattelse, at banken stadig har en del kunder med svaghedstegn og objektiv indikation på værdiforringelse. Det er ligeledes Finanstilsynets vurdering, at bankens høje andel af udlån til landbruget gør banken følsom over for udsving i blandt andet afregnings- og jordpriser.

Finanstilsynet fandt desuden, at bankens kontrol- og styringsmiljø på kreditområdet er styrket, men banken modtog enkelte påbud i relation til kreditstyring og rapportering.

En negativ udvikling inden for brancher, hvor banken har betydelige eksponeringer, eller ændring af praksis af den ene eller anden årsag, kan fortsat medføre yderligere nedskrivninger. Fastlæggelsen af størrelsen af de forventede betalinger, herunder realisationsværdier af sikkerheder og forventede dividende udbetalinger fra konkursboer, er også undergivet væsentlige skøn. Stigende renter vil ligeledes udgøre en usikkerhed ved måling af værdien af eksponeringer med svag bonitet.

Ved måling af sikkerheder i helt eller delvist udlejede erhvervsjendomme eller boligejendomme er afkastkrav en af de væsentligste anvendte forudsætninger. Værdien af ejendomme fastsættes på grundlag af en vurdering af det afkastkrav, som en investor forventes at ville stille til en ejendom i den pågældende kategori. Afkastkravet på disse ejendomme ligger pt. i al væsentlighed i intervallet 5 % til 10 %. Afkastkravets størrelse afhænger blandt andet af geografi, beliggenhed i det pågældende område, ejendommens anvendelsesmuligheder (erhverv/beboelse), vedligeholdelsesstand samt eventuel genudlejning og dermed niveauet for tomgang mv. I de foretagne nedskrivningstest værdiansættes sikkerhederne i overensstemmelse med Finanstilsynets praksis. Som følge af de nuværende og seneste års konjunkturusikkerheder er værdiansættelsen af sikkerhederne fortsat forbundet med usikkerhed, og sikkerhederne i erhvervsjendomme er i høj grad påvirket af de aktuelle skøn over afkastkrav i ejendomsmarkedet.

De økonomiske vilkår og bytteforholdene for landbrugserhvervet har væsentlig betydning for nedskrivningerne på landbrugseksponeringer. Bytteforholdene er forbedret, og der ventes tilfredsstillende bytteforhold i resten af 2017, hvilket forventes at nedbringe bankens nedskrivninger på landbrugseksponeringer i 2017. Der vil dog fortsat være landbrugsbedrifter, som er økonomisk udfordrede, hvilket trods forbedrede rammevilkår vil medføre øgede nedskrivninger. Banken følger udviklingen meget nøje og sikrer en tæt kontakt med landbrugskunderne og en grundig styring, som gør det muligt at vurdere situationen løbende og lave de nødvendige tiltag.

Herudover påvirkes nedskrivningsniveauet af prisen på landbrugsjord. I de foretagne nedskrivningsberegninger for de landbrugseksponeringer, hvor der er vurderet at være objektiv indikation for værdiforringelse, er der anvendt en hektarpris på 125 - 225 t.kr., afhængigt af ejendommens geografiske placering. Det er usikkert, om landbrugsjorden vil kunne afhændes til disse hektarpriser. Endvidere kan ændringer i de anvendte værdier for staldpladser mv. medføre behov for yderligere nedskrivninger.

For privatkunder er der usikkerhed forbundet med opgørelse af nedskrivninger, da det for en del af kunderne kan konstateres, at selvom kunderne på nuværende tidspunkt kan betale ydelserne på lånene, så vil udløb af afdragsfrihed presse betalingsevnen. Hertil kommer, at en række boligejere ikke vil kunne afhænde deres bolig uden tab.

Ved hensættelser til tab på garantier er der væsentlige skøn forbundet med kvantificeringen af risikoen for, at der skal betales på den afgivne garanti.

Udlån, hvor der ikke foreligger objektiv indikation for værdiforringelse, indgår i en gruppe, hvor det på porteføljeniveau vurderes, om der er nedskrivningsbehov. Gruppevis nedskrivninger er ligeledes behæftet med usikkerhed. Da modellen for gruppevis nedskrivninger ikke rammer alle relevante forhold, har det været nødvendigt at supplere modellens beregninger med ledelsesmæssige skøn.

Fastsættelse af dagsværdi af domicilejendomme, investeringsejendomme og ejendomme i midlertidig besiddelse

Måling af ejendommens dagsværdi er forbundet med regnskabsmæssige skøn og vurderinger, herunder forventninger til ejendommens fremtidige afkast og de fastsatte afkastprocenter for ejendommene under hensyntagen til salg på kort sigt.

Domicilejendommene udgøres af lokaler, hvorfra der udøves aktiv bankvirksomhed, samt tilhørende kælder- og loftslokaler til bankinstallationer mv. I forbindelse med værdiansættelsen er der anvendt forskellige kvadratmeterpriser i forhold til de alternative anvendelsesmuligheder, som de enkelte lokaler vurderes at have. Fastsættelsen af kvadratmeterpriserne er forbundet med et væsentligt skøn.

Måling af udskudte skatteaktiver

Udskudte skatteaktiver baseret på fremførbare skattemæssige underskud indregnes alene i den udstrækning, det i overbevisende grad anses for sandsynligt, at der inden for en overskuelig årrække realiseres skattemæssige overskud, hvori underskuddene kan modregnes. Budgetter over bankens udvikling er forbundet med skøn over det sandsynlige tidspunkt for og størrelsen af fremtidige skattepligtige overskud. Banken har på den baggrund ikke indregnet et skatteaktiv vedrørende fremførbare underskud pr. 30. juni 2017.

Måling af unoterede finansielle instrumenter

Bankens beholdning af unoterede finansielle instrumenter omfatter hovedsageligt sektoraktier i unoterede selskaber, der samarbejdes med om produkter, betalingsformidling og administration og måles til skønnede dagsværdier. Der henvises til note 14 for en beskrivelse af usikkerhederne ved målingen af unoterede finansielle instrumenter til dagsværdi, herunder i de tilfælde, hvor der er anvendt værdiansættelsesmetoder, hvor eventuelle væsentlige input ikke er baseret på observerbare markedsdata.

Note 3 » Renteindtægter

| 1.000 DKK | 1. halvår 2017 | 1. halvår 2016 | Året 2016 |
|--|----------------|----------------|-----------|
| Tilgodehavender hos kreditinstitutter og centralbanker, renteindtægt | 54 | 35 | 76 |
| Tilgodehavender hos kreditinstitutter og centralbanker, negativ rente | -333 | -341 | -802 |
| Rente af indskudsbeviser | -717 | -743 | -1.254 |
| Udlån og andre tilgodehavender | 168.112 | 176.631 | 357.532 |
| Obligationer | 19.669 | 20.212 | 41.742 |
| Valuta-, rente-, aktie-, råvare- og andre kontrakter og afledte finansielle instrumenter | -5.446 | -2.904 | -8.590 |
| I alt renteindtægter | 181.339 | 192.890 | 388.704 |

Note 4 » Renteudgifter

| 1.000 DKK | 1. halvår 2017 | 1. halvår 2016 | Året 2016 |
|--|----------------|----------------|-----------|
| Gæld til kreditinstitutter og centralbanker, negative renter | -1.131 | -899 | -1.955 |
| Indlån og anden gæld | 14.517 | 19.831 | 36.706 |
| Efterstillede kapitalindskud | 6.727 | 6.750 | 13.477 |
| Øvrige renteudgifter | 17 | 3 | 5 |
| I alt renteudgifter | 20.130 | 25.685 | 48.233 |

Note 5 » Gebyr- og provisionsindtægter

| 1.000 DKK | 1. halvår 2017 | 1. halvår 2016 | Året 2016 |
|-------------------------------------|----------------|----------------|-----------|
| Værdipapirhandel og depoter | 15.009 | 12.954 | 29.280 |
| Betalingsformidling | 6.937 | 6.874 | 15.247 |
| Lånesagsgebyrer | 12.701 | 9.935 | 22.975 |
| Garantiprovision | 13.192 | 8.257 | 19.563 |
| Øvrige gebyrer og provisioner | 80.328 | 78.031 | 153.721 |
| I alt gebyr- og provisionsindtægter | 128.167 | 116.051 | 240.786 |

Note 6 » Kursreguleringer

| 1.000 DKK | 1. halvår 2017 | 1. halvår 2016 | Året 2016 |
|--|----------------|----------------|-----------|
| Obligationer | -433 | -3.554 | -7.157 |
| Aktier | 17.804 | -33.032 | -16.295 |
| Valuta | 3.764 | 3.746 | 7.081 |
| Valuta-, rente-, aktie-, råvare- og andre kontrakter og afledte finansielle instrumenter | 1.053 | 3.838 | -3.141 |
| Investeringsjendomme | -2.593 | -929 | -2.150 |
| I alt kursreguleringer | 19.595 | -29.931 | -21.663 |

Note 7 » Udgifter til personale og administration

| 1.000 DKK | 1. halvår 2017 | 1. halvår 2016 | Året 2016 |
|--------------------------------|----------------|----------------|-----------|
| Personaleudgifter | 130.312 | 133.322 | 245.740 |
| Øvrige administrationsudgifter | 87.331 | 90.436 | 170.339 |
| I alt | 217.643 | 223.758 | 416.079 |

Personaleudgifter:

| | | | |
|-----------------------------|---------|---------|---------|
| Lønninger | 103.235 | 105.478 | 193.244 |
| Pensioner | 11.080 | 11.403 | 22.312 |
| Lønsumsafgift | 15.229 | 15.587 | 28.542 |
| Udgifter til social sikring | 768 | 854 | 1.642 |
| I alt | 130.312 | 133.322 | 245.740 |

| | | | |
|--|-------|-------|-------|
| Honorar bestyrelsen | 1.647 | 1.650 | 3.350 |
| Løn direktion | 3.768 | 3.702 | 7.553 |
| Gennemsnitligt antal heltidsbeskæftigede | 338 | 366 | 361 |

Note 8 » Nedskrivninger på udlån og garantier

| 1.000 DKK | 1. halvår 2017 | 1. halvår 2016 | Året 2016 |
|--|----------------|----------------|-----------|
| Individuelle nedskrivninger udlån og garantier til amortiseret kostpris | | | |
| Nedskrivninger og hensættelser primo | 942.538 | 1.242.823 | 1.242.823 |
| Nedskrivninger og værdireguleringer i perioden | 90.040 | 137.795 | 217.085 |
| Tilbageførsel af nedskrivninger foretaget i tidligere regnskabsår | 60.620 | 86.600 | 146.084 |
| Andre bevægelser | 16.410 | 17.129 | 2.747 |
| Endeligt tabt (afskrevet) tidligere individuelt nedskrevet/hensat | 67.370 | 95.660 | 374.033 |
| Nedskrivninger ultimo | 920.998 | 1.215.487 | 942.538 |
| Gruppevise nedskrivninger | | | |
| Nedskrivninger primo | 33.887 | 24.107 | 24.107 |
| Nedskrivninger og værdireguleringer i perioden | 7.325 | 8.510 | 18.989 |
| Tilbageførsel af nedskrivninger foretaget i tidligere regnskabsår | 4.582 | 4.662 | 9.102 |
| Andre bevægelser | 513 | 415 | -107 |
| Nedskrivninger ultimo | 37.143 | 28.370 | 33.887 |
| Nedskrivninger og hensættelser indregnet i resultatopgørelsen | | | |
| Nedskrivning/hensættelse i perioden | 97.365 | 146.305 | 236.074 |
| Tilbageførsel af nedskrivninger foretaget i tidligere regnskabsår | 65.202 | 91.262 | 155.186 |
| Rente af nedskrevne fordringer | -17.076 | -19.415 | -33.996 |
| Endeligt tabt (afskrevet) ikke tidligere individuelt nedskrevet | 9.109 | 9.518 | 32.377 |
| Indgået på tidligere afskrevne fordringer | 5.198 | 2.260 | 14.712 |
| I alt | 18.998 | 42.886 | 64.557 |

Note 9 » Udskudte skatteaktiver

Eventualaktiv

Værdien af ikke-indregnet skattemæssigt underskud udgør pr. 30. juni 2017 313.420 tkr. (aktuel skatteprocent 22 %)

Note 10 » Efterstillede kapitalindskud

| 1.000 DKK | Nominel | Rentesats | Forfald | 1. halvår 2017 | 1. halvår 2016 | Året 2016 |
|---|---------|-----------|---------|-------------------|-------------------|-----------|
| Hybrid kernekapital med statsgaranti (DKK) | 119.880 | 10,7 | Ingen | 131.723 | 131.135 | 131.429 |
| Den hybride kernekapital kan indfries til kurs 110 og er opskrevet med nutidsværdien af den indbyggede step-up ved tilbagediskontering med instrumentets oprindeligt fastsatte effektive rentesats. Den hybride kernekapital kan ikke efter 31.12.2017 medregnes ved opgørelsen af kapitalgrundlaget. | | | | | | |
| Indregnet nutidsværdi af step-up Hybrid Kernekapital | | | | 11.843 | 11.255 | 11.549 |
| Ved opgørelse af kapitalgrundlaget er medregnet | | | | 131.723 | 131.135 | 131.429 |
| Renter | | | | | | |
| DKK | | | | 6.727 | 6.750 | 13.477 |
| I alt | | | | 6.727 | 6.750 | 13.477 |

Note 11 » Eventualforpligtelser

| 1.000 DKK | 1. halvår 2017 | 1. halvår 2016 | Året 2016 |
|---|----------------|----------------|-----------|
| Finansgarantier | 652.322 | 534.331 | 644.901 |
| Tabsgarantier for realkreditlån | 952.591 | 855.492 | 909.760 |
| Tinglysnings- og konverteringsgarantier | 10.616 | 7.180 | 14.371 |
| Øvrige eventualforpligtelser | 446.920 | 423.871 | 440.252 |
| Ikke-balanceførte poster i alt | 2.062.449 | 1.820.874 | 2.009.284 |

Note 12 » Sikkerhedsstillelser

Sikkerhedsstillelser er beskrevet i årsrapporten for 2016. Der er ikke i løbet af 1. halvår 2017 sket væsentlige ændringer heri.

Note 13 » Kapitalgrundlagsopgørelse

| Kapitalgrundlaget | | | |
|---|----------------|----------------|------------|
| 1.000 DKK | 1. halvår 2017 | 1. halvår 2016 | 31.12.2016 |
| Egenkapital primo/egenkapital | 979.945 | 966.977 | 966.977 |
| Periodens resultat og anden totalindkomst mv. | 49.005 | -33.388 | 12.968 |
| Forsigtig værdiansættelse | -3.648 | -3.835 | -3.600 |
| Fradrag for kapitalandele | -40.331 | -70.623 | -41.891 |
| Egentlig kernekapital | 984.971 | 859.131 | 934.454 |
| Hybrid kernekapital | 393.652 | 393.135 | 393.429 |
| Fradrag for kapitalandele | -26.888 | -47.082 | -27.927 |
| Kapitalgrundlag | 1.351.735 | 1.205.184 | 1.299.956 |
| Risikoeksponeringer | | | |
| Kreditrisiko | 6.919.138 | 6.412.361 | 6.565.576 |
| Markedsrisiko | 597.436 | 486.597 | 557.088 |
| Operationel risiko | 1.139.238 | 1.218.495 | 1.139.238 |
| CVA risiko | 99 | 332 | 142 |
| Risikoeksponeringer i alt | 8.655.911 | 8.117.785 | 8.262.044 |
| Kapitalprocent | 15,6% | 14,9% | 15,7% |
| Kernekapitalprocent | 15,6% | 14,9% | 15,7% |
| Egentlige kernekapitalprocent | 11,3% | 10,6% | 11,3% |
| Kapitalkrav | 8,0% | 8,0% | 8,0% |

Note 14 » Oplysning om dagsværdi på finansielle instrumenter

Finansielle aktiver og forpligtelser indregnes i balancen til dagsværdi eller amortiseret kostpris.

Der foretages modregning for modsatrettede markedsrisici på enkelte eksponeringer, hvor der er indgået nettingaftaler.

Dagsværdien er det beløb, som et finansielt aktiv kan handles til, eller det beløb, som en forpligtelse kan overdrages til mellem kvalificerede, villige og uafhængige parter. Dagsværdi kan være indre værdi, såfremt indre værdi er beregnet på baggrund af underliggende aktiver og forpligtelser målt til dagsværdi.

Ved opgørelsen af dagsværdi anvendes værdiansættelseskategorier bestående af tre niveauer (IRFS 13-hierarkiet):

Niveau 1: Noterede priser i et aktivt marked for samme type instrument, dvs. uden ændring i form eller sammensætning

Niveau 2: Noterede priser i et aktivt marked for lignende aktiver eller forpligtelser eller andre værdiansættelsesmetoder, hvor alle væsentlige input er baseret på observerbare markedsdata

Niveau 3: Værdiansættelsesmetoder, hvor eventuelle væsentlige input ikke er baseret på observerbare markedsdata

Der foretages overførsel mellem kategorierne, hvis et instrument på balancedagen er klassificeret anderledes end ved begyndelsen af regnskabsåret.

For noterede aktier og obligationer i niveau 1 og 2 fastsættes dagsværdien til noterede kurser og markedsdata på balancedagen.

Afledte finansielle instrumenter måles til dagsværdi ved anvendelse af anerkendte værdiansættelsesteknikker som eksempelvis nutidsværdiberegninger og optionsmodeller (Black & Scholes). Værdiansættelsen af derivater omfatter yderligere anvendelse af CVA/DVA regulering, hvorefter modpartens og bankens egen kreditrisiko inddrages i værdiansættelsen. Reguleringen er baseret på estimater af PD og LGD på kunder uden OIV.

Aktier i niveau 3 omfatter sektoraktier i selskaber, banken samarbejder med omkring produkter, betalingsformidling og administration og måles til skønnede dagsværdier. Den skønnede dagsværdi er primært baseret på de priser, som kapitalandelene i henhold til aktionæroverenskomster ville skulle handles til, hvis de blev afhændet på balancedagen. Fastsættelse af dagsværdien af disse er behæftet med usikkerhed. Af de samlede aktier på 384 mio. kr. kan 267 mio. kr. henføres til denne kategori, svarende til 70 %. Såfremt det antages, at værdien af den samlede aktiebeholdning vil afvige med +/- 10 %, vil den samlede påvirkning udgøre 38,4 mio. kr., svarende til 3,0 % af egenkapitalen pr. 30. juni 2017.

Domicilejendomme måles til omvurderet værdi efter afkastmetoden, hvor lejeindtægter, omkostninger og afkastkrav på markedsvilkår indgår. Der anvendes uafhængige vurderingsmænd til fastsættelse af dagsværdien i særlige tilfælde. Ændres afkastkravet med 1 %-point, vil det påvirke dagsværdien med 6,8 mio. kr.

Investeringsjendomme omfatter udlejningsjendomme samt ejendomme, som ikke forventes solgt inden for 12 måneder. Ejendommene værdiansættes som hovedregel på baggrund af forventet afkast. Afkastprocenten afhænger af beliggenhed, ejendomsstype og anvendelsesmuligheder, indretning og vedligeholdelsesstand samt lejekontraktens vilkår. Dagsværdien er i særlige tilfælde fastsat ved hjælp af eksterne vurderinger. Sænkes dagsværdien med 10 %, vil det påvirke dagsværdien med 1,7 mio. kr.

Aktiver i midlertidig besiddelse måles til den laveste værdi af regnskabsmæssig værdi og dagsværdi med fradrag af omkostninger ved salg. Aktiver i midlertidig besiddelse omfatter ejendomme, som banken har overtaget ved afvikling af kundeeksponeringer, og andre anlægsaktiver, som banken har sat til salg, hvor det er hensigten at sælge aktiverne inden for normalt 12 måneder. Sænkes værdien med 10 %, vil det påvirke dagsværdien med 0,5 mio. kr.

Forskellen mellem dagsværdier og regnskabsmæssige værdier på udlån til amortiseret kostpris forudsættes at svare til den renteniveauafhængige kursregulering, som udregnes ved at sammenholde aktuelle markedsrenter med de markedsrenter, der var gældende, da udlånene blev etableret. Ændringer i kreditkvaliteten tages ikke i betragtning, da disse ændringer forudsættes at indgå i nedskrivninger på såvel regnskabsmæssige værdier til amortiseret kostpris som dagsværdier.

Dagsværdien for tilgodehavender hos kreditinstitutter og centralbanker, der måles til amortiseret kostpris, fastlægges efter samme metode som for udlån, idet banken dog ikke har foretaget nedskrivninger på tilgodehavender hos kreditinstitutter og centralbanker.

Efterstillede kapitalindskud og hybride kernekapitalinstrumenter måles til amortiseret kostpris. Forskellen mellem regnskabsmæssig værdi og dagsværdi er skyldige renter, som først forfalder til betaling efter regnskabsperiodens afslutning, samt omkostninger og overkurs amortiseret over lånets løbetid.

For variabelt fastforrentede finansielle forpligtelser i form af indlån og gæld til kreditinstitutter målt til amortiseret kostpris er forskellen til dagsværdier skyldige renter, som først forfalder til betaling efter regnskabsperiodens afslutning.

For fastforrentede finansielle forpligtelser i form af indlån og gæld til kreditinstitutter målt til amortiseret kostpris er forskellen til dagsværdi skyldige renter, som først forfalder til betaling efter regnskabsårets afslutning samt den renteniveauafhængige kursregulering.

Finansielle instrumenter til dagsværdi

Nedenstående oplysninger er på koncernniveau og til regnskabsmæssige værdier.

| Oplysning om dagsværdi på finansielle instrumenter | Noterede priser niveau 1 | Observerbare priser niveau 2 | Ikke-observerbare priser niveau 3 | I alt |
|--|--------------------------------|------------------------------------|---|-----------|
| 1. halvår 2017 | | | | |
| 1.000 DKK | | | | |
| Finansielle aktiver | | | | |
| Obligationer | 2.846.125 | 44.100 | 0 | 2.890.225 |
| Aktier | 112.558 | 0 | 270.999 | 383.557 |
| Domicilejendomme til omvurderet værdi | 0 | 0 | 61.781 | 61.781 |
| Investeringsjendomme til dagsværdi | 0 | 0 | 16.999 | 16.999 |
| Aktiver i midlertidig besiddelse til dagsværdi | 0 | 0 | 4.577 | 4.577 |
| Positiv markedsværdi af finansielle instrumenter | 0 | 147.045 | 0 | 147.045 |
| I alt | 2.958.683 | 191.145 | 354.356 | 3.504.184 |
| Finansielle passiver | | | | |
| Negativ markedsværdi af finansielle instrumenter | 0 | 143.585 | 0 | 143.585 |
| I alt | 0 | 143.585 | 0 | 143.585 |

| 1. halvår 2016 | Noterede priser niveau 1 | Observerbare priser niveau 2 | Ikke-observerbare priser niveau 3 | I alt |
|--|--------------------------------|------------------------------------|---|-----------|
| 1.000 DKK | | | | |
| Finansielle aktiver | | | | |
| Obligationer | 2.872.992 | 64.283 | 0 | 2.937.275 |
| Aktier | 91.356 | 0 | 315.721 | 407.077 |
| Domicilejendomme til omvurderet værdi | 0 | 0 | 68.422 | 68.422 |
| Investeringsjendomme til dagsværdi | 0 | 0 | 11.848 | 11.848 |
| Aktiver i midlertidig besiddelse til dagsværdi | 0 | 0 | 14.528 | 14.528 |
| Positiv markedsværdi af finansielle instrumenter | 0 | 199.312 | 0 | 199.312 |
| I alt | 2.964.348 | 263.595 | 410.519 | 3.638.462 |
| Finansielle passiver | | | | |
| Negativ markedsværdi af finansielle instrumenter | 0 | 196.721 | 0 | 196.721 |
| I alt | 0 | 196.721 | 0 | 196.721 |

| Hele 2016 | Noterede priser niveau 1 | Observerbare priser niveau 2 | Ikke-observerbare priser niveau 3 | I alt |
|--|--------------------------------|------------------------------------|---|-----------|
| 1.000 DKK | | | | |
| Finansielle aktiver | | | | |
| Obligationer | 2.759.661 | 16.983 | 38.438 | 2.815.082 |
| Aktier | 26.506 | 73.565 | 269.868 | 369.939 |
| Domicilejendomme til omvurderet værdi | 0 | 0 | 63.065 | 63.065 |
| Investeringsjendomme til dagsværdi | 0 | 0 | 18.611 | 18.611 |
| Aktiver i midlertidig besiddelse til dagsværdi | 0 | 0 | 8.501 | 8.501 |
| Positiv markedsværdi af finansielle instrumenter | 0 | 159.961 | 0 | 159.961 |
| I alt | 2.786.167 | 250.509 | 398.483 | 3.435.159 |
| Finansielle passiver | | | | |
| Negativ markedsværdi af finansielle instrumenter | 0 | 164.073 | 0 | 164.073 |
| I alt | 0 | 164.073 | 0 | 164.073 |

Finansielle aktier værdiansat ud fra ikke-observerbare priser (niveau 3) - koncernen

| 1. halvår 2017 | | | | Aktiver i midlertidig besiddelse |
|---|---------|-------------------|------------------------|----------------------------------|
| 1.000 DKK | Aktier | Domicil-ejendomme | Investerings-ejendomme | |
| Dagsværdi primo | 269.868 | 63.065 | 18.611 | 8.501 |
| Værdiregulering over resultatopgørelsen | 8.660 | 0 | -2.000 | -725 |
| Køb | 544 | 0 | 4.028 | 0 |
| Salg | -8.073 | 0 | -3.640 | -4.403 |
| Afskrivninger | 0 | -80 | 0 | 0 |
| Reklassifikationer | 0 | -1.204 | 0 | 1.204 |
| Dagsværdi ultimo | 270.999 | 61.781 | 16.999 | 4.577 |

| 1. halvår 2016 | | | | Aktiver i midlertidig besiddelse |
|---|---------|-------------------|------------------------|----------------------------------|
| 1.000 DKK | Aktier | Domicil-ejendomme | Investerings-ejendomme | |
| Dagsværdi primo | 341.074 | 69.719 | 14.409 | 20.735 |
| Værdiregulering over resultatopgørelsen | -34.134 | -1.297 | -891 | -1.534 |
| Køb | 8.257 | 0 | 0 | 110 |
| Salg | -49 | 0 | -1.670 | -4.783 |
| Afskrivninger | 0 | 0 | 0 | 0 |
| Reklassifikationer | 0 | 0 | 0 | 0 |
| Dagsværdi ultimo | 315.148 | 68.422 | 11.848 | 14.528 |

| Hele 2016 | | | | Aktiver i midlertidig besiddelse |
|---|---------|-------------------|------------------------|----------------------------------|
| 1.000 DKK | Aktier | Domicil-ejendomme | Investerings-ejendomme | |
| Dagsværdi primo | 341.087 | 69.719 | 14.409 | 20.735 |
| Værdiregulering over resultatopgørelsen | -32.896 | -1.200 | -1.492 | -2.550 |
| Køb | 9.049 | 0 | 0 | 52 |
| Salg | -47.372 | 0 | -2.310 | -6.937 |
| Afskrivninger | 0 | -204 | 0 | 0 |
| Reklassifikationer | 0 | -5.250 | 8.005 | -2.799 |
| Dagsværdi ultimo | 269.868 | 63.065 | 18.611 | 8.501 |

Afledte finansielle aktiver indregnet til amortiseret kostpris - oplysning om dagsværdier

| 1. halvår 2017 | Regnskabs-mæssig værdi | Dagsværdi | Noterede priser niveau 1 | Observerbare priser niveau 2 | Ikke-observerbare priser niveau 3 |
|---|------------------------|-----------|--------------------------|------------------------------|-----------------------------------|
| 1.000 DKK | | | | | |
| Finansielle aktiver | | | | | |
| Kassebeholdning og anfordringstilgodehavender hos centralbanker | 231.626 | 231.626 | 8.914 | 0 | 222.712 |
| Tilgodehavender hos kreditinstitutter | 662.675 | 662.675 | 0 | 0 | 662.675 |
| Udlån og andre tilgodehavender til amortiseret kostpris | 6.224.714 | 6.224.714 | 0 | 0 | 6.224.714 |
| I alt | 7.119.015 | 7.119.015 | 8.914 | 0 | 7.110.101 |
| Finansielle passiver | | | | | |
| Gæld til kreditinstitutter | 405.076 | 405.076 | 0 | 0 | 405.076 |
| Indlån og anden gæld | 8.531.736 | 8.531.736 | 0 | 0 | 8.531.736 |
| Efterstillede kapitalindskud | 131.723 | 131.723 | 0 | 0 | 131.723 |
| I alt | 9.068.535 | 9.068.535 | 0 | 0 | 9.068.535 |

| 1. halvår 2016 1.000 DKK | Regnskabs- mæssig værdi | Dagsværdi | Noterede priser niveau 1 | Observerbare priser niveau 2 | Ikke-observerbare priser niveau 3 |
|---|-------------------------------|-----------|--------------------------------|------------------------------------|---|
| Finansielle aktiver | | | | | |
| Kassebeholdning og anfordringstilgodehavender hos centralbanker | 461.065 | 461.065 | 461.065 | 0 | 0 |
| Tilgodehavender hos kreditinstitutter | 456.154 | 456.154 | 0 | 0 | 456.154 |
| Udlån og andre tilgodehavender til amortiseret kostpris | 5.820.152 | 5.814.025 | 0 | 0 | 5.814.025 |
| I alt | 6.737.371 | 6.731.244 | 461.065 | 0 | 6.270.179 |

| | | | | | |
|------------------------------|-----------|-----------|---|---|-----------|
| Finansielle passiver | | | | | |
| Gæld til kreditinstitutter | 574.799 | 574.799 | 0 | 0 | 574.799 |
| Indlån og anden gæld | 8.355.241 | 8.377.415 | 0 | 0 | 8.377.415 |
| Efterstillede kapitalindskud | 131.135 | 131.135 | 0 | 0 | 131.135 |
| I alt | 9.061.175 | 9.083.349 | 0 | 0 | 9.083.349 |

| Hele 2016 1.000 DKK | Regnskabs- mæssig værdi | Dagsværdi | Noterede priser niveau 1 | Observerbare priser niveau 2 | Ikke-observerbare priser niveau 3 |
|---|-------------------------------|-----------|--------------------------------|------------------------------------|---|
| Finansielle aktiver | | | | | |
| Kassebeholdning og anfordringstilgodehavender hos centralbanker | 207.183 | 207.183 | 11.516 | 0 | 195.667 |
| Tilgodehavender hos kreditinstitutter | 922.263 | 922.263 | 0 | 0 | 922.263 |
| Udlån og andre tilgodehavender til amortiseret kostpris | 5.835.648 | 5.835.648 | 0 | 0 | 5.835.648 |
| I alt | 6.965.094 | 6.965.094 | 11.516 | 0 | 6.953.578 |

| | | | | | |
|------------------------------|-----------|-----------|---|---|-----------|
| Finansielle passiver | | | | | |
| Gæld til kreditinstitutter | 552.698 | 552.698 | 0 | 0 | 552.698 |
| Indlån og anden gæld | 8.407.003 | 8.407.003 | 0 | 0 | 8.407.003 |
| Efterstillede kapitalindskud | 131.429 | 131.429 | 0 | 0 | 131.429 |
| I alt | 9.091.130 | 9.091.130 | 0 | 0 | 9.091.130 |

Note 15 » Kontraktuel restløbetid af finansielle forpligtelser - koncernen

| 1.000 DKK. | Regnskabs- mæssig værdi | Kontraktuel pengestrøm | < 1 år | 1 - 5 år | Over 5 år |
|---|-------------------------------|---------------------------|------------|----------|-----------|
| 1. halvår 2017 | | | | | |
| Ikke-afledte finansielle instrumenter | | | | | |
| Gæld til kreditinstitutter og centralbanker | 405.076 | 405.076 | 405.076 | 0 | 0 |
| Indlån og anden gæld | 8.531.736 | 8.560.220 | 7.997.321 | 243.832 | 319.067 |
| Andre passiver excl afledte finansielle instrumenter | 313.225 | 313.225 | 313.225 | 0 | 0 |
| Efterstillede kapitalindskud | 131.723 | 131.780 | 0 | 0 | 131.780 |
| Uudnyttede kredittilsagn | 3.165.196 | 3.165.196 | 3.165.196 | 0 | 0 |
| Garantier | 2.062.449 | 2.062.449 | - | - | - |
| I alt | 14.609.405 | 14.637.947 | 11.880.818 | 243.832 | 450.847 |
| Afledte finansielle instrumenter | | | | | |
| Afledte finansielle instrumenter anvendt som sikringsinstrumenter | 143.585 | 143.585 | 143.585 | 0 | 0 |
| 1. halvår 2016 | | | | | |
| Ikke-afledte finansielle instrumenter | | | | | |
| Gæld til kreditinstitutter og centralbanker | 574.799 | 574.799 | 574.799 | 0 | 0 |
| Indlån og anden gæld | 8.355.241 | 8.407.451 | 7.486.539 | 597.513 | 323.399 |
| Andre passiver excl afledte finansielle instrumenter | 148.459 | 148.459 | 148.459 | 0 | 0 |
| Efterstillede kapitalindskud | 131.135 | 131.780 | 0 | 0 | 131.780 |
| Uudnyttede kredittilsagn | 2.583.557 | 2.583.557 | 2.583.557 | 0 | 0 |
| Garantier | 1.820.874 | 1.820.874 | - | - | - |
| I alt | 13.614.065 | 13.666.920 | 10.793.354 | 597.513 | 455.179 |
| Afledte finansielle instrumenter | | | | | |
| Afledte finansielle instrumenter anvendt som sikringsinstrumenter | 196.721 | 196.721 | 196.721 | 0 | 0 |
| Året 2016 | | | | | |
| Ikke-afledte finansielle instrumenter | | | | | |
| Gæld til kreditinstitutter og centralbanker | 552.698 | 552.698 | 552.698 | 0 | 0 |
| Indlån og anden gæld | 8.407.003 | 8.448.721 | 7.858.306 | 265.814 | 324.601 |
| Andre passiver excl afledte finansielle instrumenter | 124.684 | 124.684 | 124.684 | 0 | 0 |
| Efterstillede kapitalindskud | 131.429 | 131.780 | 0 | 0 | 131.780 |
| Uudnyttede kredittilsagn | 2.819.088 | 2.819.088 | 2.819.088 | 0 | 0 |
| Garantier | 2.009.284 | 2.009.284 | - | - | - |
| I alt | 14.044.186 | 14.086.255 | 11.354.776 | 265.814 | 456.381 |
| Afledte finansielle instrumenter | | | | | |
| Afledte finansielle instrumenter anvendt som sikringsinstrumenter | 164.073 | 164.073 | 164.073 | 0 | 0 |

Note 16 » Nærtstående parter

1. halvår 2017

| 1.000 DKK | Bestyrelse | Direktion | Fonde |
|--------------------------------------|------------|-----------|-------|
| Udlån | 5.642 | 768 | 56 |
| Indlån | 7.028 | 1.348 | 741 |
| Garantier | 120 | 337 | 0 |
| Udnyttede kredittilsagn | 1.575 | 633 | 179 |
| Stillede sikkerheder, belåningsværdi | 3.189 | 337 | 0 |

1. halvår 2016

| 1.000 DKK | Bestyrelse | Direktion | Fonde |
|--------------------------------------|------------|-----------|-------|
| Udlån | 8.784 | 1.470 | 31 |
| Indlån | 2.788 | 1.089 | 965 |
| Garantier | 171 | 337 | 0 |
| Udnyttede kredittilsagn | 9.843 | 131 | 36 |
| Stillede sikkerheder, belåningsværdi | 6.390 | 337 | 0 |

Hele 2016

| 1.000 DKK | Bestyrelse | Direktion | Fonde |
|--------------------------------------|------------|-----------|-------|
| Udlån | 7.544 | 872 | 40 |
| Indlån | 7.598 | 1.250 | 786 |
| Garantier | 20.364 | 337 | 0 |
| Udnyttede kredittilsagn | 4.436 | 599 | 140 |
| Stillede sikkerheder, belåningsværdi | 2.878 | 337 | 0 |

Alle transaktioner med nærtstående parter er foregået på markedsvilkår. Rentevilkårene på udlån ligger i intervallet 2,5 – 12,5 % og på indlån i intervallet 0,0 – 1,5 %. Transaktioner med bestyrelse og direktion samt nærtstående til disse omfatter ud over ovenstående transaktioner sædvanlig aflønning. Der er ikke konstateret tab eller foretaget nedskrivninger på transaktioner med nærtstående.

Note 17 » Kreditrisiko

Kreditrisikoen er risikoen for, at et engagement ikke forrentes og afdrages på grund af debtors manglende vilje og/eller evne til at afvikle lånet som aftalt.

Kreditrisikoen er nærmere omtalt og uddybet i årsrapporten for 2016.

Nærværende note indeholder oplysninger om bruttoeksponeringer, nedskrivninger og sikkerheder.

Bruttoeksponering og nedskrivninger fordelt på brancher

1. halvår 2017

| 1.000 DKK | Brutto- eksponering | Pct. | Nedskriv- ninger | Pct. |
|--|------------------------|------|---------------------|------|
| Offentlige myndigheder | 0 | 0% | 0 | 0% |
| Erhverv: | | | | |
| Landbrug, jagt og skovbrug | 2.218.128 | 24% | 451.643 | 47% |
| Industri og råstofindustri | 247.247 | 3% | 16.610 | 2% |
| Energiforsyning | 344.684 | 4% | 14.004 | 2% |
| Bygge- og anlægsvirksomhed | 554.659 | 6% | 14.923 | 2% |
| Handel | 625.599 | 7% | 40.148 | 4% |
| Transport, restaurations- og hotelvirksomhed | 209.791 | 2% | 20.938 | 2% |
| Information og kommunikation | 41.842 | 0% | 3.327 | 0% |
| Finansierings- og forsikringsvirksomhed | 292.864 | 3% | 6.555 | 1% |
| Fast ejendom | 933.131 | 10% | 117.507 | 12% |
| Øvrige erhverv | 456.813 | 5% | 39.512 | 4% |
| Erhverv i alt | 5.924.758 | 64% | 725.167 | 76% |
| Private | 3.336.359 | 36% | 231.642 | 24% |
| I alt | 9.261.117 | 100% | 956.809 | 100% |
| Heraf gruppevisse nedskrivninger | | | 37.143 | |

| 1. halvår 2016 | Brutto-eksponering | Pct. | Nedskrivninger | Pct. |
|--|--------------------|------|----------------|------|
| 1.000 DKK | | | | |
| Offentlige myndigheder | 0 | 0% | 0 | 0% |
| Erhverv: | | | | |
| Landbrug, jagt og skovbrug | 2.280.795 | 26% | 518.012 | 42% |
| Industri og råstofindvinding | 219.860 | 3% | 22.826 | 2% |
| Energiforsyning | 256.392 | 3% | 5.458 | 0% |
| Bygge- og anlægsvirksomhed | 440.317 | 5% | 40.773 | 3% |
| Handel | 525.311 | 6% | 67.974 | 6% |
| Transport, restaurations- og hotelvirksomhed | 204.520 | 2% | 28.603 | 2% |
| Information og kommunikation | 33.691 | 0% | 4.515 | 1% |
| Finansierings- og forsikringsvirksomhed | 304.505 | 3% | 16.379 | 1% |
| Fast ejendom | 713.185 | 8% | 164.216 | 13% |
| Øvrige erhverv | 487.140 | 5% | 61.417 | 5% |
| Erhverv i alt | 5.465.716 | 61% | 930.173 | 75% |
| Private | 3.434.620 | 39% | 309.720 | 25% |
| I alt | 8.900.336 | 100% | 1.239.893 | 100% |
| Heraf gruppevise nedskrivninger | | | 28.370 | |

| Hele 2016 | Brutto-eksponering | Pct. | Nedskrivninger | Pct. |
|--|--------------------|------|----------------|------|
| 1.000 DKK | | | | |
| Offentlige myndigheder | 0 | 0% | 0 | 0% |
| Erhverv: | | | | |
| Landbrug, jagt og skovbrug | 2.186.052 | 25% | 455.662 | 47% |
| Industri og råstofindvinding | 213.095 | 2% | 16.255 | 2% |
| Energiforsyning | 249.462 | 3% | 4.961 | 1% |
| Bygge- og anlægsvirksomhed | 450.300 | 5% | 19.701 | 2% |
| Handel | 578.249 | 6% | 41.070 | 4% |
| Transport, restaurations- og hotelvirksomhed | 209.461 | 2% | 23.350 | 2% |
| Information og kommunikation | 41.072 | 0% | 3.384 | 0% |
| Finansierings- og forsikringsvirksomhed | 327.817 | 4% | 7.670 | 1% |
| Fast ejendom | 784.738 | 9% | 110.769 | 11% |
| Øvrige erhverv | 492.604 | 6% | 44.066 | 5% |
| Erhverv i alt | 5.532.850 | 62% | 726.888 | 75% |
| Private | 3.321.698 | 38% | 248.732 | 25% |
| I alt | 8.854.548 | 100% | 975.620 | 100% |
| Heraf gruppevise nedskrivninger | | | 33.887 | |

| Landbrugseksponeringer fordelt på undersektorer | 1. halvår 2017 | 1. halvår 2016 | Hele 2016 |
|---|----------------|----------------|-----------|
| 1.000 DKK | | | |
| Malkekvæg | 806.322 | 856.170 | 798.701 |
| Kvægproduktion | 24.851 | 28.114 | 24.451 |
| Svineproduktion | 485.876 | 575.857 | 491.722 |
| Planteavl | 157.990 | 128.151 | 140.923 |
| Pelsdyrproduktion | 105.778 | 97.837 | 120.271 |
| Anden produktion | 637.311 | 594.666 | 609.984 |
| I alt | 2.218.128 | 2.280.795 | 2.186.052 |

| Maksimal kreditrisiko landbrugsengagementer fordelt på undersektorer 1.000 DKK | 1. halvår 2017 | 1. halvår 2016 | Hele 2016 |
|---|-------------------|-------------------|-----------|
| Malkekvæg | 252.493 | 257.203 | 239.512 |
| Kvægproduktion | 5.960 | 7.858 | 2.040 |
| Svineproduktion | 160.325 | 170.875 | 142.855 |
| Planteavl | 17.674 | 1.722 | 5.254 |
| Pelsdyrproduktion | 45.674 | 30.456 | 58.482 |
| Anden produktion | 287.713 | 265.871 | 263.438 |
| I alt | 769.839 | 733.985 | 711.581 |

| Krediteksponeringen er sammensat af følgende balanceposter og ikke-balanceførte poster 1.000 DKK | 1. halvår 2017 | 1. halvår 2016 | Hele 2016 |
|---|-------------------|-------------------|-----------|
| Udlån og andre tilgodehavender | 6.224.714 | 5.820.152 | 5.835.648 |
| Garantier | 2.062.449 | 1.820.874 | 2.009.284 |
| Rente af nedskrevne fordringer | 17.076 | 19.417 | 33.996 |
| Krediteksponering netto | 8.304.239 | 7.660.443 | 7.878.928 |
| Korrektivkonto udlån | 940.326 | 1.226.504 | 959.568 |
| Korrektivkonto garantier | 16.552 | 13.389 | 16.052 |
| Krediteksponering brutto | 9.261.117 | 8.900.336 | 8.854.548 |

| Hverken forfaldne eller nedskrevne eksponeringer efter bonitet 1.000 DKK | 1. halvår 2017 | 1. halvår 2016 | Hele 2016 |
|---|-------------------|-------------------|-----------|
| Debitorer med OIV | 513.888 | 476.639 | 373.511 |
| Debitorer med væsentlige svagheder | 850.490 | 737.437 | 737.081 |
| Debitorer med lidt forringet bonitet eller normal bonitet | 3.982.291 | 3.677.918 | 3.759.640 |
| Debitorer med utvivlsom god bonitet | 2.528.886 | 2.245.463 | 2.467.193 |
| Samlet eksponering efter nedskrivninger | 7.875.555 | 7.137.457 | 7.337.425 |

Modtagne sikkerheder fordelt på brancher

| 1. halvår 2017 1.000 DKK | Ejen- domme | Indtrædel- sesret i pant fast ejendom | Værdi- papirer | Løsøre, drifts- midler, biler mv. | Kontanter | Andre sikker- heder | I alt |
|--|----------------|--|-------------------|--|-----------|---------------------------|-----------|
| Offentlige myndigheder | 0 | 0 | 0 | 0 | 0 | 0 | 0 |
| Erhverv: | | | | | | | |
| Landbrug, jagt og skovbrug | 690.171 | 104.039 | 29.657 | 108.566 | 16.239 | 54.009 | 1.002.681 |
| Industri og råstofindustri | 50.539 | 15.360 | 4.897 | 76.947 | 291 | 889 | 148.923 |
| Energiforsyning | 35.344 | 161.804 | 4.295 | 18.089 | 1.604 | 3.307 | 224.443 |
| Bygge- og anlægsvirksomhed | 166.589 | 32.294 | 7.661 | 58.980 | 16.814 | 10.631 | 292.969 |
| Handel | 109.994 | 78.811 | 780 | 177.423 | 4.737 | 11.122 | 382.867 |
| Transport, restaurations- og hotelvirksomhed | 57.953 | 35.493 | 1.726 | 40.152 | 2.018 | 977 | 138.319 |
| Information og kommunikation | 7.439 | 7.298 | 1.361 | 4.281 | 626 | 220 | 21.225 |
| Finansierings- og forsikringsvirksomhed | 50.933 | 21.917 | 6.584 | 1.963 | 3.777 | 440 | 85.614 |
| Fast ejendom | 323.333 | 192.106 | 3.665 | 2.356 | 8.641 | 12.093 | 542.194 |
| Øvrige erhverv | 124.056 | 65.080 | 3.903 | 38.280 | 7.136 | 6.488 | 244.943 |
| Erhverv i alt | 1.616.351 | 714.202 | 64.529 | 527.037 | 61.883 | 100.176 | 3.084.178 |
| Private | 667.850 | 457.454 | 43.922 | 322.820 | 82.587 | 10.640 | 1.585.273 |
| I alt | 2.284.201 | 1.171.656 | 108.451 | 849.857 | 144.470 | 110.816 | 4.669.451 |

| 1. halvår 2016 | | Indtrædel- sesret | | Løsøre, drifts- midler, biler mv. | | Andre sikker- heder | |
|--|----------------|------------------------|-------------------|--|---------|---------------------------|-----------|
| 1.000 DKK | Ejen- domme | i pant fast ejendom | Værdi- papirer | Kontanter | | | I alt |
| Offentlige myndigheder | 0 | 0 | 0 | 0 | 0 | 0 | 0 |
| Erhverv: | | | | | | | |
| Landbrug, jagt og skovbrug | 765.569 | 87.019 | 18.145 | 98.408 | 12.027 | 50.093 | 1.031.261 |
| Industri og råstofindvinding | 36.840 | 15.203 | 4.465 | 62.730 | 22 | 3.205 | 122.465 |
| Energiforsyning | 27.514 | 95.187 | 5.343 | 21.256 | 2.788 | 1.410 | 153.498 |
| Bygge- og anlægsvirksomhed | 78.534 | 29.504 | 6.950 | 54.217 | 11.809 | 14.028 | 195.042 |
| Handel | 87.155 | 55.582 | 1.072 | 138.252 | 5.356 | 10.955 | 298.372 |
| Transport, restaurations- og hotelvirksomhed | 48.774 | 32.921 | 1.702 | 29.297 | 1.919 | 1.542 | 116.155 |
| Information og kommunikation | 5.073 | 7.400 | 0 | 3.882 | 68 | 220 | 16.643 |
| Finansierings- og forsikringsvirksomhed | 40.572 | 25.820 | 163.736 | 2.814 | 234 | 440 | 233.616 |
| Fast ejendom | 314.817 | 133.672 | 1.060 | 1.622 | 18.471 | 7.492 | 477.134 |
| Øvrige erhverv | 106.145 | 62.824 | 3.219 | 33.614 | 8.804 | 9.057 | 223.663 |
| Erhverv i alt | 1.510.993 | 545.132 | 205.692 | 446.092 | 61.498 | 98.442 | 2.867.849 |
| Private | 634.739 | 420.749 | 34.451 | 294.135 | 91.446 | 13.694 | 1.489.214 |
| I alt | 2.145.732 | 965.881 | 240.143 | 740.227 | 152.944 | 112.136 | 4.357.063 |

| Hele 2016 | | Indtrædel- sesret | | Løsøre, drifts- midler, biler mv. | | Andre sikker- heder | |
|--|----------------|------------------------|-------------------|--|---------|---------------------------|-----------|
| 1.000 DKK | Ejen- domme | i pant fast ejendom | Værdi- papirer | Kontanter | | | I alt |
| Offentlige myndigheder | 0 | 0 | 0 | 0 | 0 | 0 | 0 |
| Erhverv: | | | | | | | |
| Landbrug, jagt og skovbrug | 722.300 | 109.042 | 24.113 | 96.006 | 15.691 | 51.267 | 1.018.419 |
| Industri og råstofindvinding | 40.518 | 14.415 | 4.049 | 68.566 | 1.393 | 2.680 | 131.621 |
| Energiforsyning | 31.734 | 97.358 | 4.198 | 17.242 | 893 | 510 | 151.935 |
| Bygge- og anlægsvirksomhed | 80.428 | 32.050 | 6.620 | 52.559 | 13.091 | 11.114 | 195.862 |
| Handel | 102.849 | 64.062 | 978 | 160.134 | 5.887 | 10.834 | 344.744 |
| Transport, restaurations- og hotelvirksomhed | 49.061 | 33.668 | 1.723 | 35.136 | 4.213 | 1.539 | 125.340 |
| Information og kommunikation | 6.187 | 7.382 | 801 | 4.368 | 2.293 | 220 | 21.251 |
| Finansierings- og forsikringsvirksomhed | 48.439 | 45.495 | 8.372 | 2.887 | 275 | 365 | 105.833 |
| Fast ejendom | 297.851 | 138.049 | 1.950 | 2.207 | 12.744 | 12.431 | 465.232 |
| Øvrige erhverv | 119.942 | 119.865 | 4.039 | 39.883 | 7.193 | 5.855 | 296.777 |
| Erhverv i alt | 1.499.309 | 661.386 | 56.843 | 478.988 | 63.673 | 96.815 | 2.857.014 |
| Private | 647.605 | 431.001 | 36.669 | 300.328 | 84.792 | 11.135 | 1.511.530 |
| I alt | 2.146.914 | 1.092.387 | 93.512 | 779.316 | 148.465 | 107.950 | 4.368.544 |

Note 18 » Hoved- og nøgletal

| Resultatopgørelse 1.000 DKK | 1. halvår 2017 | 1. halvår 2016 | 1. halvår 2015 | 1. halvår 2014 | 1. halvår 2013 | 1. halvår 2012 |
|--|---------------------------|---------------------------|---------------------------|---------------------------|---------------------------|---------------------------|
| Renteindtægter | 181.339 | 192.890 | 212.831 | 260.227 | 320.844 | 384.848 |
| Renteudgifter | 20.130 | 25.685 | 52.608 | 55.805 | 87.384 | 117.327 |
| Netto renteindtægter | 161.209 | 167.205 | 160.223 | 204.422 | 233.460 | 267.521 |
| Udbytte af aktier mv. | 841 | 18.546 | 564 | 13.792 | 11.785 | 6.030 |
| Gebyrer og provisionsindtægter - netto | 122.040 | 110.879 | 124.318 | 110.299 | 105.139 | 107.745 |
| Netto rente- og gebyrindtægter | 284.090 | 296.630 | 285.105 | 328.513 | 350.384 | 381.296 |
| Kursreguleringer | 19.595 | -29.931 | 31.848 | 71.554 | -586 | 19.902 |
| Andre driftsindtægter | 1.897 | 628 | 821 | 1.416 | 3.503 | 1.974 |
| Udgifter til personale og administration | 217.643 | 223.758 | 225.508 | 229.485 | 252.757 | 253.881 |
| Af- og nedskrivninger på immaterielle og materielle aktiver | 2.918 | 3.665 | 6.793 | 4.725 | 2.907 | 6.342 |
| Andre driftsudgifter | 1.279 | 14.266 | 12.577 | 21.319 | 20.208 | 15.464 |
| Nedskrivning på udlån og tilgodehavender mv. | 18.998 | 42.886 | 71.315 | 88.667 | 158.247 | 165.947 |
| Resultat før skat | 64.744 | -17.248 | 1.581 | 57.287 | -80.818 | -74.892 |
| Skat | 5.868 | 1.100 | -791 | 3.322 | 1.819 | 3.571 |
| Periodens resultat | 58.876 | -18.348 | 2.372 | 53.965 | -82.637 | -78.463 |
| Rente til indehavere af hybride kernekapitalinstrumenter | 12.843 | 12.500 | 0 | 0 | 0 | 0 |
| Balance 1.000 DKK | 1. halvår 2017 | 1. halvår 2016 | 1. halvår 2015 | 1. halvår 2014 | 1. halvår 2013 | 1. halvår 2012 |
| Tilgodehavender hos kreditinstitutter mv. | 662.675 | 456.154 | 886.025 | 580.224 | 632.228 | 782.007 |
| Udlån | 6.224.714 | 5.820.152 | 5.612.917 | 6.210.911 | 7.344.957 | 8.181.129 |
| Obligationer og aktier | 3.273.782 | 3.344.352 | 3.073.001 | 3.265.474 | 3.408.286 | 2.910.117 |
| Gæld til kreditinstitutter og centralbanker | 405.076 | 574.799 | 513.888 | 519.414 | 670.140 | 780.880 |
| Indlån | 8.531.736 | 8.355.241 | 8.526.606 | 8.794.230 | 9.286.858 | 9.377.631 |
| Udstedte obligationer | 0 | 0 | 0 | 6.570 | 14.409 | 1.016.883 |
| Efterstillede kapitalindskud | 131.723 | 131.135 | 435.211 | 433.030 | 652.029 | 714.412 |
| Egenkapital | 1.291.517 | 1.196.156 | 862.739 | 895.716 | 1.139.194 | 1.311.339 |
| Aktiver i alt | 10.887.192 | 10.665.228 | 10.737.199 | 11.046.142 | 12.191.893 | 13.683.485 |
| Basisindtjening | 64.147 | 67.897 | 50.873 | 94.695 | 96.965 | 123.047 |
| Eventualforpligtelser | 2.062.778 | 1.820.874 | 1.638.730 | 1.322.959 | 1.418.607 | 1.601.003 |
| Antal medarbejdere | 338 | 366 | 386 | 419 | 512 | 521 |
| Nøgletal | 1. halvår 2017 | 1. halvår 2016 | 1. halvår 2015 | 1. halvår 2014 | 1. halvår 2013 | 1. halvår 2012 |
| Kapitalprocent | 15,6% | 14,9% | 14,5% | 12,6% | 13,1% | 14,6% |
| Kernekapitalprocent | 15,6% | 14,9% | 14,5% | 12,6% | 13,1% | 14,5% |
| Egenkapitalforretning før skat*) | 5,2% | -1,4% | 0,2% | 6,6% | -7,0% | -5,4% |
| Egenkapitalforretning efter skat*) | 4,9% | -1,5% | 0,3% | 6,2% | -7,1% | -5,8% |
| Indtjening pr. omkostningskrone | 1,27 | 0,94 | 1,01 | 1,17 | 0,81 | 0,83 |
| Renterisiko | 2,6% | 2,4% | 1,6% | 1,6% | 3,5% | 2,7% |
| Valutaposition | 1,0% | 1,2% | 3,0% | 3,8% | 3,1% | 3,0% |
| Valutarisiko | 0,0% | 0,0% | 0,0% | 0,0% | 0,1% | 0,1% |
| Udlån i forhold til indlån | 84,0% | 84,3% | 81,0% | 87,9% | 93,1% | 100,0% |
| Udlån i forhold til egenkapital | 4,8 | 4,9 | 6,5 | 6,9 | 6,6 | 6,2 |
| Periodens udlånsvækst | 6,7% | 7,1% | -1,6% | -7,5% | -2,6% | -8,2% |
| Overdækning i forhold til lovkrav om likviditet | 167,8% | 180,2% | 191,1% | 193,6% | 171,0% | 183,4% |
| Summen af store eksponeringer | 55,2% | 48,2% | 51,1% | 54,8% | 32,3% | 18,6% |
| Akkumuleret nedskrivningsprocent | 10,4% | 14,0% | 15,4% | 16,5% | 13,0% | 10,7% |
| Periodens nedskrivningsprocent | 0,2% | 0,5% | 0,8% | 1,0% | 1,6% | 1,6% |
| Afkastgrad*) | 0,5% | -0,2% | 0,0% | 0,5% | -0,7% | -0,6% |
| Danske Andelskassers Bank A/S - aktien | | | | | | |
| Periodens resultat ekskl. hybrid kernekapital efter skat pr. aktie*) | 0,5 | -0,2 | 0,0 | 1,0 | -1,5 | -1,5 |
| Indre værdi ekskl. hybrid kernekapital pr. aktie*) | 8,6 | 7,8 | 16,1 | 16,7 | 21,2 | 24,4 |
| Børskurs/periodens resultat pr. aktie*) | 9,8 | -16,3 | 216,1 | 11,4 | -7,5 | -5,2 |
| Børskurs/indre værdi pr. aktie*) | 0,6 | 0,3 | 0,6 | 0,7 | 0,5 | 0,3 |

*) Nøgletallet er beregnet, som om den hybride kernekapital regnskabsmæssigt behandles som en forpligtelse.

Resultat- og totalindkomstopgørelse (moderselskab)

Resultatopgørelse

| 1.000 DKK | Note | 1. halvår 2017 | 1. halvår 2016 | 2. kvartal 2017 | 2. kvartal 2016 | Året 2016 |
|---|------|-------------------|-------------------|--------------------|--------------------|-----------|
| Renteindtægter | 2 | 181.339 | 192.929 | 91.248 | 96.934 | 388.743 |
| Renteudgifter | 3 | 20.104 | 25.687 | 9.072 | 12.131 | 48.239 |
| Netto renteindtægter | | 161.235 | 167.242 | 82.176 | 84.803 | 340.504 |
| Udbytte af aktier mv. | | 841 | 18.546 | 503 | 711 | 18.797 |
| Gebyrer og provisionsindtægter | 4 | 128.167 | 116.051 | 64.448 | 57.348 | 240.786 |
| Afgivne gebyrer og provisionsudgifter | | 6.127 | 5.172 | 3.145 | 2.868 | 12.129 |
| Netto rente- og gebyrindtægter | | 284.116 | 296.667 | 143.982 | 139.994 | 587.958 |
| Kursreguleringer | 5 | 20.488 | -29.592 | 5.448 | 3.854 | -21.017 |
| Andre driftsindtægter | | 1.832 | 676 | 1.520 | 428 | 1.522 |
| Udgifter til personale og administration | 6 | 219.571 | 225.752 | 109.831 | 114.228 | 420.100 |
| Af- og nedskrivninger på immaterielle og materielle aktiver | | 2.918 | 3.665 | 1.201 | 2.175 | 7.164 |
| Andre driftsudgifter | | 1.279 | 14.266 | 195 | 13.492 | 29.916 |
| Nedskrivninger på udlån og tilgodehavender mv. | 7 | 18.998 | 42.886 | 662 | 18.406 | 64.557 |
| Resultat af kapitalandele i tilknyttede virksomheder | | 784 | 1.200 | 332 | 479 | 2.536 |
| Resultat før skat | | 64.454 | -17.618 | 39.393 | -3.546 | 49.262 |
| Skat | | 5.578 | 730 | 3.154 | -1.791 | 11.282 |
| Periodens resultat | | 58.876 | -18.348 | 36.239 | -1.755 | 37.980 |

Fordeles på

| | | | | | | |
|--|--|--------|---------|--------|--------|--------|
| Moderselskabet Danske Andelskassers Bank A/S' aktionærer | | 46.033 | -30.848 | 29.782 | -8.283 | 12.425 |
| Indehavere af hybride kernekapitalinstrumenter | | 12.843 | 12.500 | 6.457 | 6.528 | 25.555 |
| Periodens resultat | | 58.876 | -18.348 | 36.239 | -1.755 | 37.980 |

Totalindkomstopgørelse

| | | | | | | |
|---|--|--------|---------|--------|--------|--------|
| Periodens resultat | | 58.876 | -18.348 | 36.239 | -1.755 | 37.980 |
| Anden totalindkomst | | | | | | |
| Aktuarmæssige gevinster og tab på pensionsforpligtelsen | | 187 | 225 | 94 | 112 | -1.966 |
| Skatteeffekt heraf | | -41 | -50 | -21 | -25 | 433 |
| Anden totalindkomst i alt | | 146 | 175 | 73 | 87 | -1.533 |
| Totalindkomst i alt | | 59.022 | -18.173 | 36.312 | -1.668 | 36.447 |

Fordeles på

| | | | | | | |
|--|--|--------|---------|--------|--------|--------|
| Moderselskabet Danske Andelskassers Bank A/S' aktionærer | | 46.179 | -30.673 | 29.855 | -8.196 | 10.892 |
| Indehavere af hybride kernekapitalinstrumenter | | 12.843 | 12.500 | 6.457 | 6.528 | 25.555 |
| Totalindkomst i alt | | 59.022 | -18.173 | 36.312 | -1.668 | 36.447 |

Balance (moderselskabet)

Balance (moderselskabet)

| 1.000 DKK | Note | 30.6.2017 | 30.6.2016 | Året 2016 |
|---|------|-------------------|-------------------|-------------------|
| Aktiver | | | | |
| Kassebeholdning og anfordringstilgodehavender hos centralbanker | | 231.626 | 461.065 | 207.183 |
| Tilgodehavender hos kreditinstitutter og centralbanker | | 662.675 | 456.154 | 922.263 |
| Udlån og andre tilgodehavender til amortiseret kostpris | | 6.227.991 | 5.820.600 | 5.835.614 |
| Obligationer til dagsværdi | | 2.890.225 | 2.937.275 | 2.815.082 |
| Aktier mv. | | 383.557 | 407.077 | 369.939 |
| Kapitalandele i tilknyttede virksomheder | | 45.287 | 43.167 | 44.503 |
| Grunde og bygninger i alt | | 34.897 | 40.415 | 38.521 |
| Domicilejendomme | | 26.281 | 32.922 | 27.565 |
| Investeringsjendomme | | 8.616 | 7.493 | 10.956 |
| Øvrige materielle aktiver | | 11.056 | 15.611 | 13.119 |
| Aktuelle skatteaktiver | | 79 | 450 | 79 |
| Udskudte skatteaktiver | | 15.489 | 19.062 | 18.675 |
| Aktiver i midlertidig besiddelse | | 4.525 | 10.858 | 8.450 |
| Andre aktiver | | 373.450 | 441.376 | 406.985 |
| Periodeafgrænsningsposter | | 10.947 | 12.576 | 11.073 |
| Aktiver i alt | | 10.891.804 | 10.665.686 | 10.691.486 |
| Passiver | | | | |
| Gæld: | | | | |
| Gæld til kreditinstitutter og centralbanker | | 405.076 | 574.799 | 552.698 |
| Indlån og anden gæld | | 8.538.212 | 8.355.997 | 8.409.408 |
| Aktuelle skatteforpligtelser | | 5.656 | 0 | 3.442 |
| Andre passiver | | 456.000 | 344.882 | 288.375 |
| Periodeafgrænsningsposter | | 1 | 1 | 2 |
| Gæld i alt | | 9.404.945 | 9.275.679 | 9.253.925 |
| Hensatte forpligtelser: | | | | |
| Hensættelser til pensioner og lignende forpligtelser | | 43.481 | 43.076 | 44.511 |
| Hensættelser til tab på garantier | | 16.551 | 13.389 | 16.052 |
| Andre hensatte forpligtelser | | 3.587 | 6.251 | 2.986 |
| Hensatte forpligtelser i alt | | 63.619 | 62.716 | 63.549 |
| Efterstillede kapitalindskud | 8 | 131.723 | 131.135 | 131.429 |
| Egenkapital: | | | | |
| Aktiekapital | | 242.264 | 242.264 | 242.264 |
| Særlig reserve ved reduktion af nominel aktiestørrelse | | 440.480 | 440.480 | 440.480 |
| Overført overskud eller underskud | | 346.206 | 250.844 | 297.201 |
| Moderselskabet Danske Andelskassers Bank A/S' aktionærer | | 1.028.950 | 933.588 | 979.945 |
| Indehavere af hybride kernekapital-instrumenter | | 262.567 | 262.568 | 262.638 |
| Egenkapital i alt | | 1.291.517 | 1.196.156 | 1.242.583 |
| Passiver i alt | | 10.891.804 | 10.665.686 | 10.691.486 |

Egenkapitalopgørelse (moderselskab)

| 1.000 DKK | Aktie- kapital | Særlig re- serve ved reduktion af den nominelle aktiestør- relse | Overført overskud eller under- skud | I alt | Hybrid kerne- kapital | I alt |
|--|-------------------|--|---|-----------|-----------------------------|-----------|
| 30.6.2017 | | | | | | |
| Egenkapital 1.1.2017 | 242.264 | 440.480 | 297.201 | 979.945 | 262.638 | 1.242.583 |
| Periodens resultat | - | - | 46.033 | 46.033 | 12.843 | 58.876 |
| Anden totalindkomst | | | | | | |
| Aktuarmæssige gevinster og tab på pensionsforpligtelsen efter skat | - | - | 187 | 187 | - | 187 |
| Skatteeffekt heraf | - | - | -41 | -41 | - | -41 |
| Anden totalindkomst i alt | - | - | 146 | 146 | - | 146 |
| Periodens totalindkomst | - | - | 46.179 | 46.179 | 12.843 | 59.022 |
| Øvrige transaktioner | | | | | | |
| Rente betalt på hybrid kernekapital | - | - | - | - | -12.914 | -12.914 |
| Skat af renter af hybrid kernekapital | - | - | 2.826 | 2.826 | - | 2.826 |
| I alt | - | - | 2.826 | 2.826 | -12.914 | -10.088 |
| Egenkapital 30.6.2017 | 242.264 | 440.480 | 346.206 | 1.028.950 | 262.567 | 1.291.517 |

| 1.000 DKK | Aktie- kapital | Overført overskud eller under- skud | I alt | Hybrid kerne- kapital | I alt | |
|--|-------------------|---|---------|-----------------------------|---------|-----------|
| 30.6.2016 | | | | | | |
| Egenkapital 1.1.2016 | 242.264 | 440.480 | 284.232 | 966.976 | 232.566 | 1.199.542 |
| Periodens resultat | - | - | -30.848 | -30.848 | 12.500 | -18.348 |
| Anden totalindkomst | | | | | | |
| Aktuarmæssige gevinster og tab på pensionsforpligtelser | - | - | 225 | 225 | - | 225 |
| Skatteeffekt heraf | - | - | -50 | -50 | - | -50 |
| Anden totalindkomst i alt | - | - | 175 | 175 | - | 175 |
| Periodens totalindkomst | - | - | -30.673 | -30.673 | 12.500 | -18.173 |
| Øvrige transaktioner | | | | | | |
| Udstedelse af hybrid kernekapital | - | - | - | - | 30.000 | 30.000 |
| Omkostninger i forbindelse med udstedelse af hybrid kernekapital | - | - | -2.715 | -2.715 | - | -2.715 |
| Rente betalt på hybrid kernekapital | - | - | - | - | -12.498 | -12.498 |
| I alt | - | - | -2.715 | -2.715 | 17.502 | 14.787 |
| Egenkapital 30.6.2016 | 242.264 | 440.480 | 250.844 | 933.588 | 262.568 | 1.196.156 |

Noter (moderselskabet)

Note 1 » Anvendt regnskabspraksis

Delårsrapporten for koncernen er aflagt i overensstemmelse med IAS 34, Præsentation af delårsregnskaber som godkendt af EU og danske oplysningskrav til børsnoterede finansielle selskaber.

Moderselskabets anvendte regnskabspraksis er identisk med koncernens regnskabspraksis. Der henvises derfor til note 1 i koncernregnskabet. Der henvises ligeledes til note 2 i koncernregnskabet, for så vidt angår skøn og estimater.

Note 2 » Renteindtægter

| 1.000 DKK | 1. halvår 2017 | 1. halvår 2016 | Året 2016 |
|--|----------------|----------------|-----------|
| Tilgodehavender hos kreditinstitutter og centralbanker, renteindtægt | 54 | 35 | 76 |
| Tilgodehavender hos kreditinstitutter og centralbanker, negativ rente | -333 | -341 | -802 |
| Renter af indskudsbeviser | -717 | -743 | -1.254 |
| Udlån og andre tilgodehavender | 168.112 | 176.670 | 357.571 |
| Obligationer | 19.669 | 20.212 | 41.742 |
| Valuta-, rente-, aktie-, råvare- og andre kontrakter og afledte finansielle instrumenter | -5.446 | -2.904 | -8.590 |
| I alt | 181.339 | 192.929 | 388.743 |

Note 3 » Renteudgifter

| 1.000 DKK | 1. halvår 2017 | 1. halvår 2016 | Året 2016 |
|--|----------------|----------------|-----------|
| Gæld til kreditinstitutter og centralbanker, negative renter | -1.131 | -899 | -1.955 |
| Indlån og anden gæld | 14.491 | 19.833 | 36.712 |
| Efterstillede kapitalindskud | 6.727 | 6.750 | 13.477 |
| Øvrige renteudgifter | 17 | 3 | 5 |
| I alt | 20.104 | 25.687 | 48.239 |

Note 4 » Gebyr- og provisionsindtægter

| 1.000 DKK | 1. halvår 2017 | 1. halvår 2016 | Året 2016 |
|-------------------------------|----------------|----------------|-----------|
| Værdipapirhandel og depoter | 15.009 | 12.954 | 29.280 |
| Betalingsformidling | 6.937 | 6.874 | 15.247 |
| Lånesagsgebyrer | 12.701 | 9.935 | 22.975 |
| Garantiprovision | 13.192 | 8.257 | 19.563 |
| Øvrige gebyrer og provisioner | 80.328 | 78.031 | 153.721 |
| I alt | 128.167 | 116.051 | 240.786 |

Note 5 » Kursreguleringer

| 1.000 DKK | 1. halvår 2017 | 1. halvår 2016 | Året 2016 |
|--|----------------|----------------|-----------|
| Obligationer | -433 | -3.554 | -7.157 |
| Aktier | 17.804 | -33.032 | -16.295 |
| Valuta | 3.764 | 3.746 | 7.081 |
| Valuta-, rente-, aktie-, råvare- og andre kontrakter og afledte finansielle instrumenter | 1.053 | 3.838 | -3.141 |
| Investeringsejendomme | -1.700 | -590 | -1.504 |
| I alt | 20.488 | -29.592 | -21.017 |

Note 6 » Udgifter til personale og administration

| 1.000 DKK | 1. halvår 2017 | 1. halvår 2016 | Året 2016 |
|--|----------------|----------------|-----------|
| Personaleudgifter | 130.312 | 133.322 | 245.740 |
| Øvrige administrationsudgifter | 89.259 | 92.430 | 174.360 |
| I alt | 219.571 | 225.752 | 420.100 |
| Personaleudgifter: | | | |
| Lønninger | 103.235 | 105.478 | 193.244 |
| Pensioner | 11.080 | 11.403 | 22.312 |
| Lønsumsafgift | 15.229 | 15.587 | 28.542 |
| Udgifter til social sikring | 768 | 854 | 1.642 |
| I alt | 130.312 | 133.322 | 245.740 |
| Honorar bestyrelsen | 1.647 | 1.650 | 3.350 |
| Løn direktion | 3.768 | 3.702 | 7.553 |
| Gennemsnitligt antal heltidsbeskæftigede | 338 | 366 | 361 |

Note 7 » Nedskrivninger på udlån mv.

| 1.000 DKK | 1. halvår 2017 | 1. halvår 2016 | Året 2016 |
|---|----------------|----------------|-----------|
| Individuelle nedskrivninger udlån og garantier til amortiseret kostpris: | | | |
| Nedskrivninger og hensættelser primo | 942.538 | 1.242.823 | 1.242.823 |
| Nedskrivninger og værdireguleringer i årets løb | 90.040 | 137.795 | 217.085 |
| Tilbageførsel af nedskrivninger foretaget i tidligere regnskabsår | 60.620 | 86.600 | 146.084 |
| Andre bevægelser | 16.410 | 17.129 | 2.747 |
| Endelig tabt (afskrevet) tidligere individuelt nedskrevet/hensat | 67.370 | 95.660 | 374.033 |
| Nedskrivninger ultimo | 920.998 | 1.215.487 | 942.538 |
| Gruppevise nedskrivninger | | | |
| Nedskrivninger primo | 33.887 | 24.107 | 24.107 |
| Nedskrivninger og værdireguleringer i årets løb | 7.325 | 8.510 | 18.989 |
| Tilbageførsel af nedskrivninger foretaget i tidligere regnskabsår | 4.582 | 4.662 | 9.102 |
| Andre bevægelser | 513 | 415 | -107 |
| Nedskrivninger ultimo | 37.143 | 28.370 | 33.887 |
| Driftspåvirkning | | | |
| Nedskrivninger og værdireguleringer i årets løb | 97.365 | 146.305 | 236.074 |
| Tilbageførsel af nedskrivninger foretaget i tidligere regnskabsår | 65.202 | 91.262 | 155.186 |
| Rente af nedskrevne fordringer | -17.076 | -19.415 | -33.996 |
| Endeligt tab (afskrevet) ikke tidligere individuelt nedskrevet/hensat | 9.109 | 9.518 | 32.377 |
| Indgået på tidligere afskrevne fordringer | 5.198 | 2.260 | 14.712 |
| I alt | 18.998 | 42.886 | 64.557 |

Note 8 » Efterstillede kapitalindskud

| 1.000 DKK | Nominel | Rentesats | Forfald | 1. halvår 2017 | 1. halvår 2016 | Året 2016 |
|--|---------|-----------|---------|-------------------|-------------------|-----------|
| Hybrid kernekapital med statsgaranti (DKK) | 119.880 | 10,7 | Ingen | 131.723 | 131.135 | 131.429 |
| I alt | | | | 131.723 | 131.135 | 131.429 |

Den hybride kernekapital kan indfries til kurs 110 og er opskrevet med nutidsværdien af den indbyggede step-up ved tilbagediskontering med instrumentets oprindeligt fastsatte effektive rentesats. Den hybride kernekapital kan ikke efter 31.12.2017 medregnes ved opgørelsen af kapitalgrundlaget.

| | | | | | | |
|--|--|--|--|---------|---------|---------|
| Indregnet nutidsværdi af step-up Hybrid Kernekapital | | | | 11.843 | 11.255 | 11.549 |
| Ved opgørelse af kapitalgrundlaget er medregnet | | | | 131.723 | 131.135 | 131.429 |

Betalte renter

| | | | | | | |
|-------|--|--|--|-------|-------|--------|
| DKK | | | | 6.727 | 6.750 | 13.477 |
| I alt | | | | 6.727 | 6.750 | 13.477 |

Note 9 » Eventualforpligtelser

| 1.000 DKK | 1. halvår 2017 | 1. halvår 2016 | Året 2016 |
|---|----------------|----------------|-----------|
| Finansgarantier | 652.322 | 534.331 | 644.901 |
| Tabsgarantier for realkreditlån | 952.591 | 855.492 | 909.760 |
| Tinglysnings- og konverteringsgarantier | 10.616 | 7.180 | 14.371 |
| Øvrige eventualforpligtelser | 446.920 | 423.871 | 440.252 |
| Ikke-balanceførte poster i alt | 2.062.449 | 1.820.874 | 2.009.284 |

Øvrige eventualforpligtelser er beskrevet i note 29 i årsrapporten for 2016. Der er ikke i løbet af 1. halvår 2017 sket væsentlige ændringer heri.

Note 10 » Sikkerhedsstillelser

Sikkerhedsstillelser er beskrevet i årsrapporten for 2016. Der er ikke i løbet af 1. halvår 2017 sket væsentlige ændringer heri.

Note 11 » Kapitalgrundlagsopgørelse

Kapitalgrundlaget

| 1.000 DKK | 1. halvår 2017 | 1. halvår 2016 | 31.12.2016 |
|---|----------------|----------------|------------|
| Egenkapital primo/egenkapital | 979.945 | 966.977 | 966.977 |
| Periodens resultat og anden totalindkomst mv. | 49.005 | -33.388 | 12.968 |
| Forsigtig værdiansættelse | -3.648 | -3.835 | -3.600 |
| Fradrag for kapitalandele | -40.331 | -70.623 | -41.891 |
| Egentlig kernekapital | 984.971 | 859.131 | 934.454 |
| Hybrid kernekapital | 393.652 | 393.135 | 393.429 |
| Fradrag for kapitalandele | -26.888 | -47.082 | -27.927 |
| Kapitalgrundlag | 1.351.735 | 1.205.184 | 1.299.956 |
| Risikoeksponeringer | | | |
| Kreditrisiko | 6.919.138 | 6.412.361 | 6.565.576 |
| Markedsrisiko | 597.436 | 486.597 | 557.088 |
| Operationel risiko | 1.139.238 | 1.218.495 | 1.139.238 |
| CVA risiko | 99 | 332 | 142 |
| Risikoeksponeringer i alt | 8.655.911 | 8.117.785 | 8.262.044 |
| Kapitalprocent | 15,6% | 14,9% | 15,7% |
| Kernekapitalprocent | 15,6% | 14,9% | 15,7% |
| Egentlige kernekapitalprocent | 11,3% | 10,6% | 11,3% |
| Kapitalkrav | 8,0% | 8,0% | 8,0% |

Note 12 » Nærtstående parter

1. halvår 2017

| 1.000 DKK | Bestyrelse | Direktion | Fonde |
|--------------------------------------|------------|-----------|-------|
| Udlån | 5.642 | 768 | 56 |
| Indlån | 7.028 | 1.348 | 741 |
| Garantier | 120 | 337 | 0 |
| Udnyttede kredittilsagn | 1.575 | 633 | 179 |
| Stillede sikkerheder, belåningsværdi | 3.189 | 337 | 0 |

1. halvår 2016

| 1.000 DKK | Bestyrelse | Direktion | Fonde |
|--------------------------------------|------------|-----------|-------|
| Udlån | 8.784 | 1.470 | 31 |
| Indlån | 2.788 | 1.089 | 965 |
| Garantier | 171 | 337 | 0 |
| Udnyttede kredittilsagn | 9.843 | 131 | 36 |
| Stillede sikkerheder, belåningsværdi | 6.390 | 337 | 0 |

Hele 2016

| 1.000 DKK | Bestyrelse | Direktion | Fonde |
|--------------------------------------|------------|-----------|-------|
| Udlån | 7.544 | 872 | 40 |
| Indlån | 7.598 | 1.250 | 786 |
| Garantier | 20.364 | 337 | 0 |
| Udnyttede kredittilsagn | 4.436 | 599 | 140 |
| Stillede sikkerheder, belåningsværdi | 2.878 | 337 | 0 |

Alle transaktioner med nærtstående parter er foregået på markedsvilkår. Rentevilkårene på udlån ligger i intervallet 2,5 – 12,5 % og på indlån i intervallet 0,0 – 1,5 %. Transaktioner med bestyrelse og direktion samt nærtstående til disse omfatter ud over ovenstående transaktioner sædvanlig aflønning. Der er ikke konstateret tab eller foretaget nedskrivninger på transaktioner med nærtstående.

Note 13 » Hoved- og nøgletal

| Resultatopgørelse 1000 DKK | 1. halvår 2017 | 1. halvår 2016 | 1. halvår 2015 | 1. halvår 2014 | 1. halvår 2013 | 1. halvår 2012 |
|--|---------------------------|---------------------------|---------------------------|---------------------------|---------------------------|---------------------------|
| Renteindtægter | 181.339 | 192.929 | 212.971 | 260.623 | 321.493 | 385.869 |
| Renteudgifter | 20.104 | 25.687 | 52.609 | 55.805 | 87.557 | 117.343 |
| Netto renteindtægter | 161.235 | 167.242 | 160.362 | 204.818 | 233.936 | 268.526 |
| Udbytte af aktier mv. | 841 | 18.546 | 564 | 13.792 | 11.785 | 6.030 |
| Gebyrer og provisionsindtægter - netto | 122.040 | 110.879 | 124.318 | 110.299 | 105.139 | 107.744 |
| Netto rente- og gebyrindtægter | 284.116 | 296.667 | 285.244 | 328.909 | 350.860 | 382.300 |
| Kursreguleringer | 20.488 | -29.592 | 30.961 | 71.554 | -586 | 19.902 |
| Andre driftsindtægter | 1.832 | 676 | 832 | 1.413 | 3.467 | 1.283 |
| Udgifter til personale og administration | 219.571 | 225.752 | 227.060 | 231.702 | 254.914 | 255.210 |
| Af- og nedskrivninger på immaterielle og materielle aktiver | 2.918 | 3.665 | 6.393 | 4.406 | 2.865 | 6.300 |
| Andre driftsudgifter | 1.279 | 14.266 | 12.545 | 21.319 | 20.208 | 15.464 |
| Nedskrivning på udlån og tilgodehavender mv. | 18.998 | 42.886 | 71.315 | 88.667 | 158.247 | 165.947 |
| Resultat af kapitalandele i associerede virksomheder | 784 | 1.200 | 1.590 | 1.078 | 1.328 | -35.623 |
| Resultat før skat | 64.454 | -17.618 | 1.314 | 56.860 | -81.165 | -75.059 |
| Skat | 5.578 | 730 | -1.058 | 2.895 | 1.472 | 3.404 |
| Periodens resultat | 58.876 | -18.348 | 2.372 | 53.965 | -82.637 | -78.463 |
| Rente til indehavere af hybride kernekapitalinstrumenter | 12.843 | 12.500 | 0 | 0 | 0 | 0 |
| Balance 1.000 DKK | 1. halvår 2017 | 1. halvår 2016 | 1. halvår 2015 | 1. halvår 2014 | 1. halvår 2013 | 1. halvår 2012 |
| Tilgodehavender hos kreditinstitutter mv. | 662.675 | 456.154 | 886.025 | 580.224 | 632.228 | 782.007 |
| Udlån | 6.227.991 | 5.820.600 | 5.616.850 | 6.232.019 | 7.356.538 | 8.210.578 |
| Obligationer og aktier | 3.273.782 | 3.344.352 | 3.073.001 | 3.265.474 | 2.713.690 | 3.590.323 |
| Gæld til kreditinstitutter | 405.076 | 574.799 | 513.888 | 519.414 | 670.140 | 780.880 |
| Indlån | 8.538.212 | 8.355.997 | 8.527.431 | 8.794.272 | 9.287.205 | 9.377.682 |
| Udstedte obligationer | 0 | 0 | 0 | 6.570 | 14.409 | 1.016.859 |
| Efterstillede kapitalindskud | 131.723 | 131.135 | 435.211 | 433.030 | 652.029 | 714.412 |
| Egenkapital | 1.291.517 | 1.196.156 | 862.739 | 895.716 | 1.139.194 | 1.311.339 |
| Aktiver i alt | 10.891.804 | 10.665.686 | 10.737.487 | 11.045.396 | 12.189.234 | 13.683.485 |
| Basisindtjening | 62.180 | 65.988 | 49.871 | 93.190 | 95.290 | 122.073 |
| Eventualforpligtelser | 2.062.778 | 1.820.847 | 1.638.730 | 1.322.959 | 1.418.607 | 1.601.003 |
| Antal medarbejdere | 338 | 366 | 386 | 419 | 512 | 521 |
| Nøgletal | 1. halvår 2017 | 1. halvår 2016 | 1. halvår 2015 | 1. halvår 2014 | 1. halvår 2013 | 1. halvår 2012 |
| Kapitalprocent | 15,6% | 14,9% | 14,5% | 12,6% | 13,1% | 14,6% |
| Kernekapitalprocent | 15,6% | 14,9% | 14,5% | 12,6% | 13,1% | 14,6% |
| Egenkapitalforretning før skat*) | 5,2% | -1,5% | 0,2% | 6,6% | -7,0% | -5,6% |
| Egenkapitalforretning efter skat*) | 4,9% | -1,5% | 0,3% | 6,2% | -7,1% | -5,8% |
| Indtjening pr. omkostningskrone | 1,27 | 0,94 | 1,00 | 1,16 | 0,81 | 0,83 |
| Renterisiko | 2,6% | 2,4% | 1,6% | 1,6% | 3,5% | 2,7% |
| Valutaposition | 1,0% | 1,2% | 3,0% | 3,8% | 3,1% | 3,0% |
| Valutarisiko | 0,0% | 0,0% | 0,0% | 0,0% | 0,1% | 0,1% |
| Udlån i forhold til indlån | 84,0% | 84,3% | 81,0% | 88,1% | 93,3% | 100,0% |
| Udlån i forhold til egenkapital | 4,8 | 4,9 | 6,5 | 7,0 | 6,6 | 6,3 |
| Periodens udlånsvækst | 6,7% | 7,0% | -1,6% | -7,3% | -2,7% | -8,3% |
| Overdækning i forhold til lovkrav om likviditet | 167,8% | 180,2% | 191,1% | 193,6% | 171,0% | 181,4% |
| Summen af store eksponeringer | 55,2% | 48,2% | 51,1% | 54,8% | 32,3% | 18,6% |
| Akkumuleret nedskrivningsprocent | 10,4% | 14,0% | 15,3% | 16,5% | 12,9% | 10,7% |
| Periodens nedskrivningsprocent | 0,2% | 0,5% | 1,1% | 1,0% | 1,6% | 1,6% |
| Afkastgrad*) | 0,5% | -0,2% | 0,0% | 0,5% | -0,7% | -0,6% |
| Danske Andelskassers Bank A/S - aktien | | | | | | |
| Periodens resultat ekskl. hybrid kernekapital efter skat pr. aktie*) | 0,5 | -0,2 | 0,0 | 1,0 | -1,5 | -1,5 |
| Indre værdi ekskl. hybrid kernekapital pr. aktie*) | 8,6 | 7,8 | 16,1 | 16,7 | 21,2 | 24,4 |
| Børskurs/periodens resultat pr. aktie*) | 9,8 | -16,3 | 216,1 | 11,4 | -7,5 | -5,2 |
| Børskurs/indre værdi pr. aktie*) | 0,6 | 0,3 | 0,6 | 0,7 | 0,5 | 0,3 |

*) Nøgletallet er beregnet, som om den hybride kernekapital regnskabsmæssigt behandles som en forpligtelse.



Danske Andelskassers Bank A/S
Baneskellet 1
Hammershøj
8830 Tjele
Telefon 87 99 30 00
www.andelskassen.dk
CVR-nr. 31843219